

สถานการณ์โรคเรื้อนในประเทศไทย ปี พ.ศ. 2565

<http://rajpracha.ddc.moph.go.th/site/index.htm>

คนไทย

❖ ผู้ป่วยโรคเรื้อนในทะเบียนรักษาทั่วประเทศ ณ วันที่ 31 ธันวาคม 2565

มีจำนวน **186** ราย คิดเป็นอัตราความชุกโรคเรื้อน (Prevalence rate: PR) **0.03** ราย ต่อ ประชากร 10,000 คน (ประชากรจากสำนักทะเบียนกลาง กรมการปกครอง เมื่อ 31 ธันวาคม 2565 จำนวน 66,090,475 คน) โดยจำแนกได้ดังนี้

กลุ่มการรักษา	ประเภทเชื้อมาก (MB)	180	ราย	(96.77%)
	ประเภทเชือน้อย (PB)	6	ราย	(3.23%)

การกระจายของผู้ป่วยโรคเรื้อน จำแนกรายภาค

ภาคเหนือ	28	ราย	(15.05%)	PR = 0.02/10,000 ประชากร
ภาคตะวันออกเฉียงเหนือ	69	ราย	(37.10%)	PR = 0.03/10,000 ประชากร
ภาคกลาง	50	ราย	(26.88%)	PR = 0.02/10,000 ประชากร
ภาคใต้	39	ราย	(20.97%)	PR = 0.04/10,000 ประชากร

จังหวัดที่มีผู้ป่วยในทะเบียนรักษามากที่สุด 3 ลำดับ คือ

1.นราธิวาส	18	ราย	PR = 0.22/10,000 ประชากร
2.อุบลราชธานี	11	ราย	PR = 0.06/10,000 ประชากร
3.สุรินทร์ ชลบุรี	10	ราย	PR = 0.07/10,000 ประชากร PR = 0.06/10,000 ประชากร

ปี 2565 ในระดับจังหวัด และอำเภอทั่วประเทศได้บรรลุเป้าหมายกำจัดโรคเรื้อนจนไม่เป็นปัญหาทางสาธารณสุขตามหลักเกณฑ์ขององค์การอนามัยโลก คืออัตราความชุกโรคเรื้อนต่ำกว่า 1 ต่อ 10,000 ประชากร

❖ ผู้ป่วยโรคเรื้อนรายใหม่ที่ค้นพบในช่วงระหว่างวันที่ 1 มกราคม - 31 ธันวาคม 2565

มีจำนวนทั้งสิ้น **73** ราย คิดเป็นอัตราการค้นพบผู้ป่วยใหม่ (Detection rate: DR) **0.11** ราย ต่อประชากร 100,000 คน โดยจำแนกได้ดังนี้

กลุ่มการรักษา	ประเภทเชื้อมาก (MB)	68	ราย	(93.15%)
	ประเภทเชือน้อย (PB)	5	ราย	(6.85%)
เพศ	ชาย	42	ราย	(57.53%)
	หญิง	31	ราย	(42.47%)
ผู้ป่วยโรคเรื้อนรายใหม่ที่มีความพิการระดับ 2 (มองเห็นได้)		12	ราย	(16.44%)
ผู้ป่วยโรคเรื้อนรายใหม่ที่เป็นเด็ก (อายุต่ำกว่า 15 ปี)		1	ราย	(1.37%)
ผู้ป่วยโรคเรื้อนรายใหม่ที่เป็นเด็ก (อายุต่ำกว่า 15ปี) และมีความพิการระดับ 2 (มองเห็นได้)		0	ราย	(0%)
ผู้ป่วยโรคเรื้อนรายใหม่ที่มีประวัติเป็นผู้สัมผัสโรค		10	ราย	(13.70%)

ความล่าช้าในการวินิจฉัยและรักษาโรคเรื้อน (Delayed Presentation in Leprosy) เฉลี่ย 55 เดือน หรือประมาณ 4 ปี 7 เดือน (ค่าต่ำสุด 1 เดือน ค่าสูงสุด 264 เดือน) โดยมีผู้ป่วยที่เริ่มมีอาการแสดงของโรคจนได้รับการวินิจฉัยและรักษา (since of onset) ภายในเวลา 1 ปี จำนวน 40 ราย (54.79%)

การกระจายของผู้ป่วยใหม่ จำแนกรายภาค ดังนี้

ภาคเหนือ	13	ราย	(17.81%)	DR= 0.10 /100,000 ประชากร
ภาคตะวันออกเฉียงเหนือ	24	ราย	(32.88%)	DR= 0.11 /100,000 ประชากร
ภาคกลาง	13	ราย	(17.81%)	DR= 0.06/100,000 ประชากร
ภาคใต้	23	ราย	(31.50%)	DR= 0.24/100,000 ประชากร

จังหวัดที่พบผู้ป่วยใหม่มากที่สุด 3 ลำดับ คือ

1.นราธิวาส	14	ราย	DR= 1.72 /100,000 ประชากร
2.สุรินทร์	7	ราย	DR= 0.51 /100,000 ประชากร
3.อุบลราชธานี	5	ราย	DR= 0.27 /100,000 ประชากร

วิธีการค้นพบผู้ป่วยใหม่ จำแนกได้ ดังนี้

มาตรฐานเอง	52	ราย	(71.23%)
ตรวจผู้สัมผัสโรค	7	ราย	(9.59%)
สำรวจหมู่บ้าน	4	ราย	(5.48%)
ส่งต่อ	10	ราย	(13.70%)

ประชากรข้ามชาติ

❖ **ผู้ป่วยใหม่ที่เป็นประชากรข้ามชาติ** ที่ค้นพบในระหว่างวันที่ 1 มกราคม - 31 ธันวาคม 2565

มีจำนวน **19** ราย สัญชาติเมียนมาร์ 19 ราย (100%) เป็นผู้ป่วยประเภทเชื้อมาก 18 ราย (94.74%) จำแนกรายจังหวัด ผู้ป่วยเชือน้อย 1 ราย จำแนกรายจังหวัด ดังนี้

สคร. ที่	จังหวัด	จำนวน	สัญชาติ
สคร.1 เชียงใหม่	1.เชียงใหม่	2 ราย (MB)	เมียนมาร์
	2.แม่ฮ่องสอน	5 ราย (MB)	เมียนมาร์
สคร.2 พิษณุโลก	3.เมียนมาร์	1 ราย (MB)	เมียนมาร์
สคร.4 สระบุรี	4.พระนครศรีอยุธยา	1 ราย (MB)	เมียนมาร์
สคร.5 ราชบุรี	5.สมุทรสาคร	2 ราย (MB)	เมียนมาร์
	6.นครปฐม	2 ราย (MB)	เมียนมาร์
	7.เพชรบุรี	1 ราย (MB)	เมียนมาร์
สคร.6 ชลบุรี	8.สมุทรปราการ	1 ราย (MB)	เมียนมาร์
สปคม.	9.กรุงเทพมหานคร	4 ราย (MB=3) (PB=1)	เมียนมาร์

อัตราการรักษา MDT ครบถ้วน ของผู้ป่วยโรคเรื้อนประชากรข้ามชาติ ในปี 2565

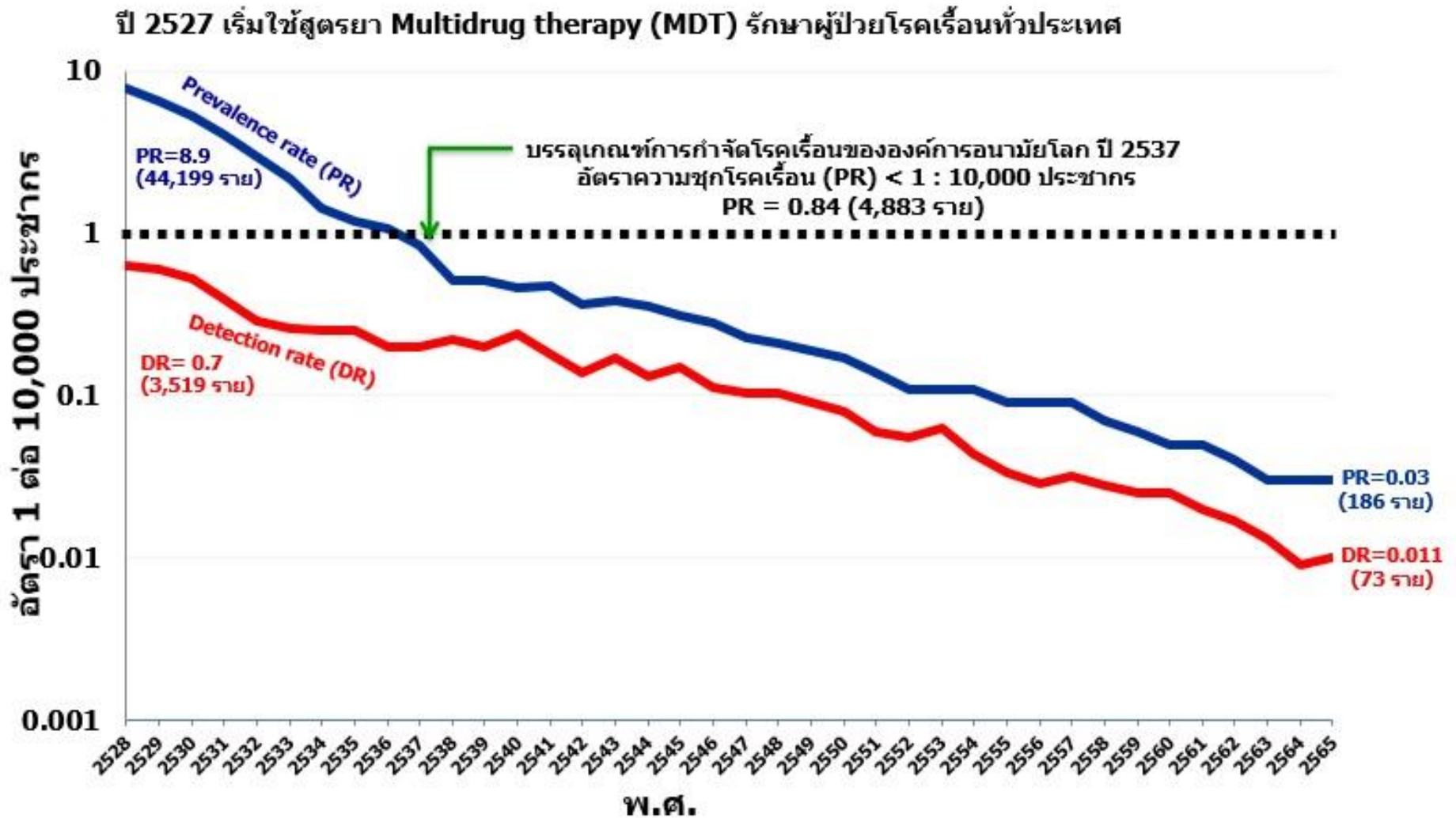
- ประเภทเชื้อมาก ร้อยละ 65.62
- ประเภทเชือน้อย ร้อยละ 100

ตัวชี้วัดที่สำคัญในงานควบคุมโรคเรื้อน ปีพ.ศ. 2561– 2565

(ข้อมูลผู้ป่วยโรคเรื้อนคนไทย)

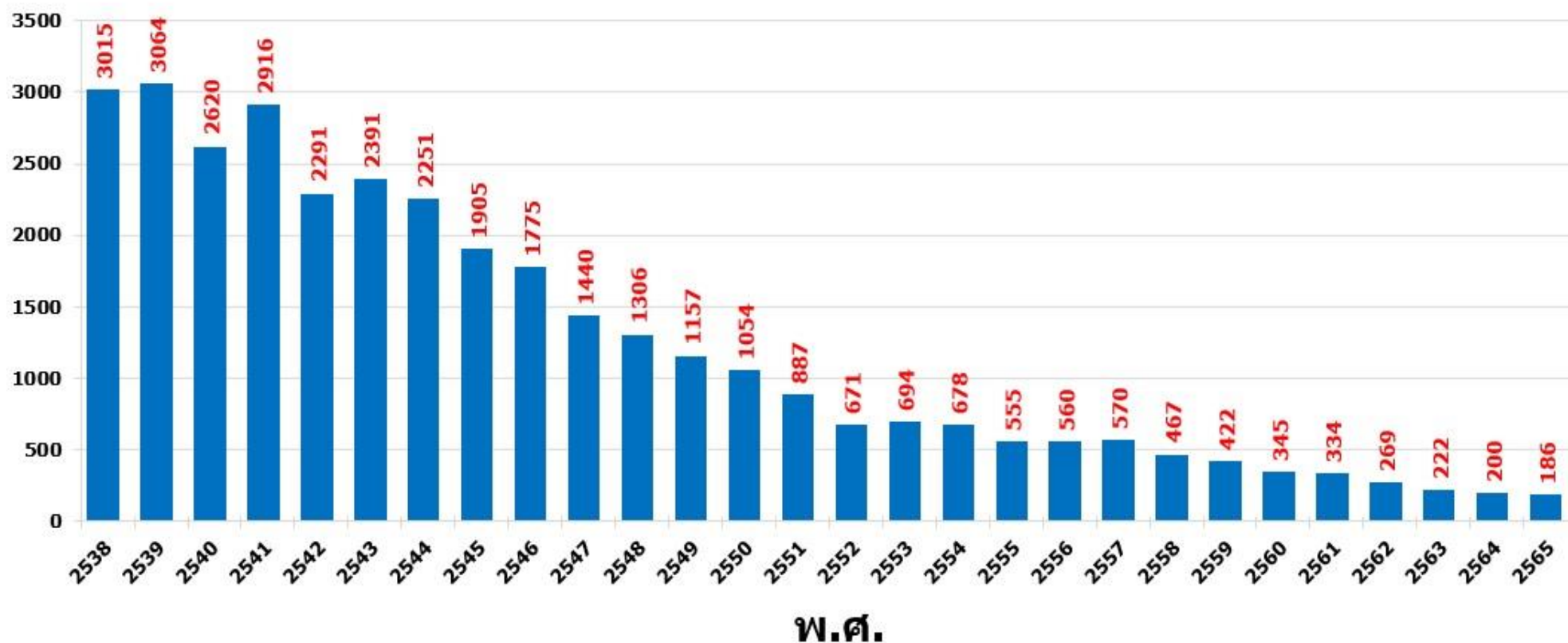
ตัวชี้วัด	ปี 2561	ปี 2562	ปี 2563	ปี 2564	ปี 2565
อัตราความชุกโรคเรื้อน (PR/10,000 ประชากร)	0.05	0.04	0.03	0.03	0.03
จำนวนผู้ป่วยในทะเบียนรักษา	334	269	226	200	186
อัตราค้นพบผู้ป่วยโรคเรื้อนรายใหม่ (DR/100,000 ประชากร)	0.19	0.18	0.13	0.09	0.11
จำนวนผู้ป่วยโรคเรื้อนรายใหม่	125	119	89	62	73
สัดส่วนผู้ป่วยโรคเรื้อนรายใหม่ที่มีความพิการระดับ 2	20.00 %	15.13%	10.11%	12.9%	16.44%
จำนวนผู้ป่วยโรคเรื้อนรายใหม่ที่มีความพิการระดับ 2	25	18	9	8	12
สัดส่วนผู้ป่วยโรคเรื้อนรายใหม่ที่เป็นเด็ก(อายุ 0-14 ปี)	4.80 %	2.52%	1.12%	3.23%	1.37%
จำนวนผู้ป่วยโรคเรื้อนรายใหม่ที่เป็นเด็ก(อายุ 0-14 ปี)	6	3	1	2	1
สัดส่วนผู้ป่วยโรคเรื้อนรายใหม่ที่เป็นเด็ก (อายุ 0-14 ปี) ที่มีความพิการระดับ 2	0.80%	0.00%	0.00%	0.00%	0.00%
จำนวนผู้ป่วยโรคเรื้อนรายใหม่ที่เป็นเด็ก (อายุ 0-14 ปี) ที่มีความพิการระดับ 2	1	0	0	0	0
	อ.ยานดาขาว จ.ตรัง				
สัดส่วนผู้ป่วยโรคเรื้อนรายใหม่ชนิดเชื้อมาก (MB)	78.40 %	70.59%	85.31%	87.10%	93.15%
จำนวนผู้ป่วยโรคเรื้อนรายใหม่ชนิดเชื้อมาก (MB)	98	84	76	54	68
อัตราการรับยา Multidrug therapy (MDT) ครบถ้วน					
• ประเภทเชือน้อย (PB)	90.00 %	94.00%	94.87%	100%	88.89%
• ประเภทเชื้อมาก (MB)	85.00 %	89.00%	90.91%	85.03%	76.77%

แผนภูมิที่ 1 อัตราความชุกและอัตราการค้นพบผู้ป่วยโรคเรื้อนรายใหม่ พ.ศ. 2528 – 2565



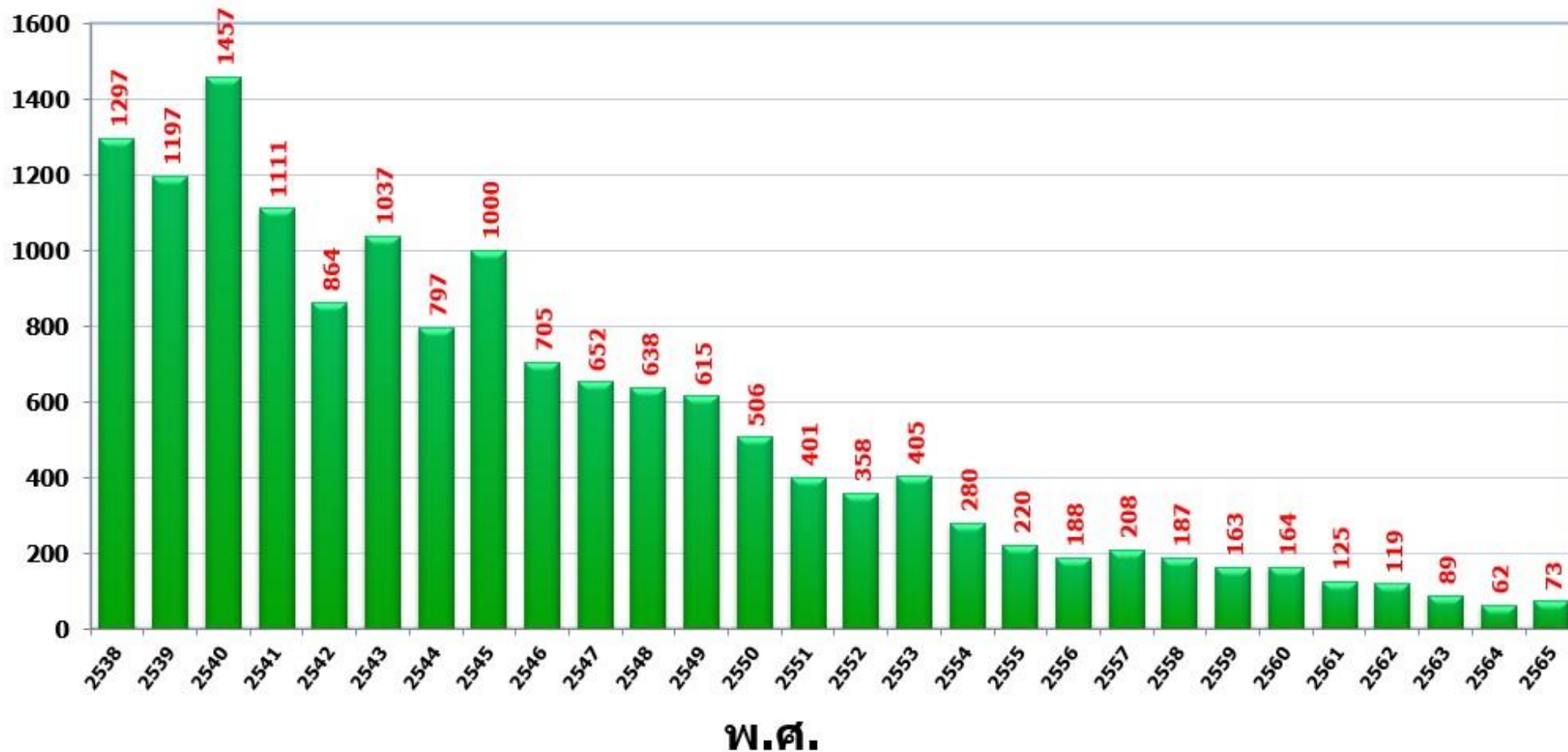
แผนภูมิที่ 2 จำนวนผู้ป่วยโรคเรื้อนในทะเบียนรักษา (Registered point prevalence) 2538 – 2565

จำนวน (ราย)

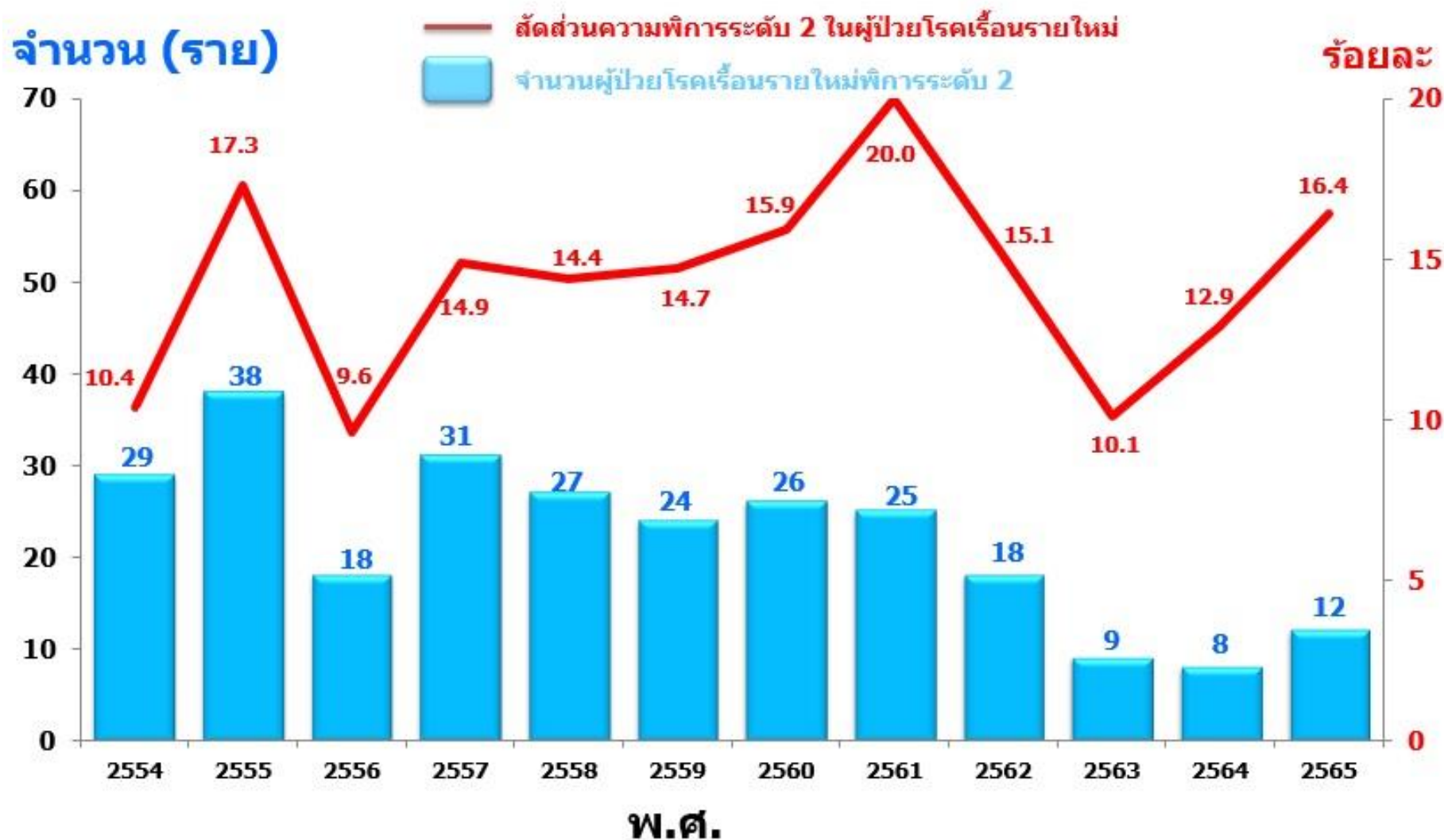


แผนภูมิที่ 3 จำนวนผู้ป่วยโรคเรื้อนรายใหม่ (New cases detection) พ.ศ. 2538 – 2565

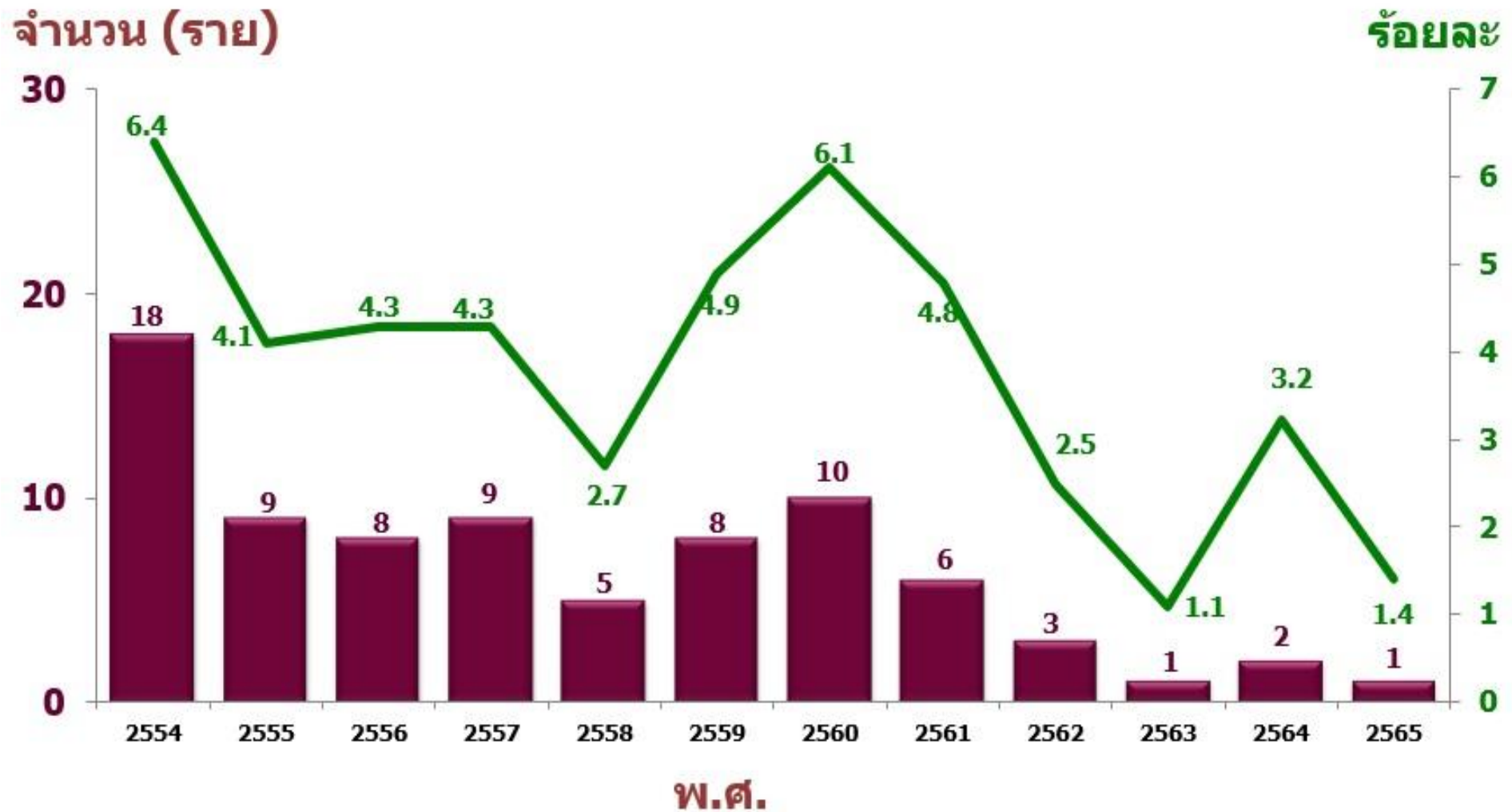
จำนวน (ราย)



แผนภูมิที่ 4 จำนวนและสัดส่วนผู้ป่วยโรคเรื้อนรายใหม่ ที่มีความพิการระดับ 2 พ.ศ. 2554 - 2565



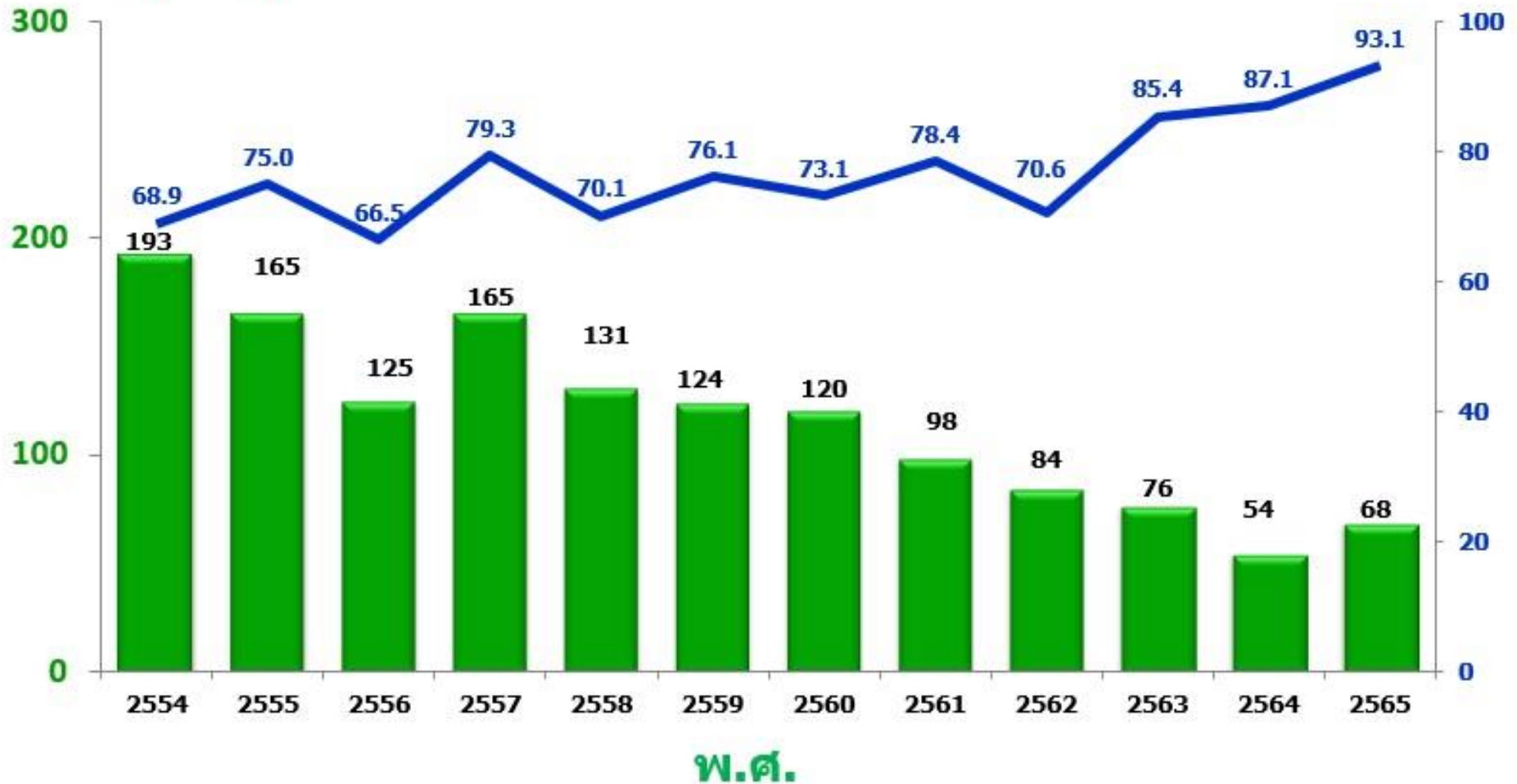
แผนภูมิที่ 5 จำนวนและสัดส่วนผู้ป่วยโรคเรื้อนรายใหม่ที่เป็นเด็ก พ.ศ. 2554 – 2565



แผนภูมิที่ 6 จำนวนและสัดส่วนผู้ป่วยโรคเรื้อนรายใหม่ประเภทเชื้อมาก พ.ศ. 2554 - 2565

จำนวน (ราย)

ร้อยละ



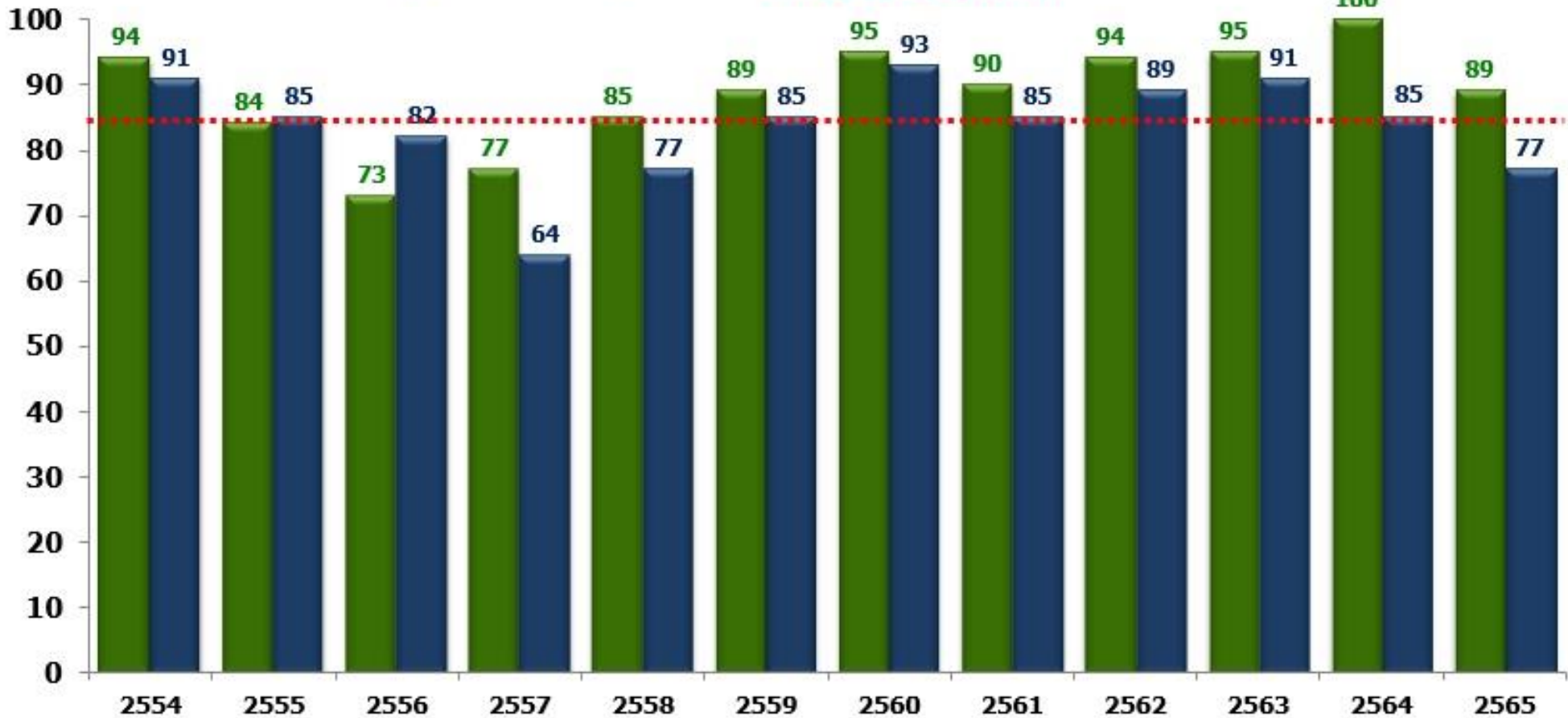
แผนภูมิที่ 7 อัตราการรักษาด้วยยาผสมระยะสั้น (MDT) ครบถ้วน พ.ศ. 2554 - 2565

ร้อยละ

■ PB

■ MB

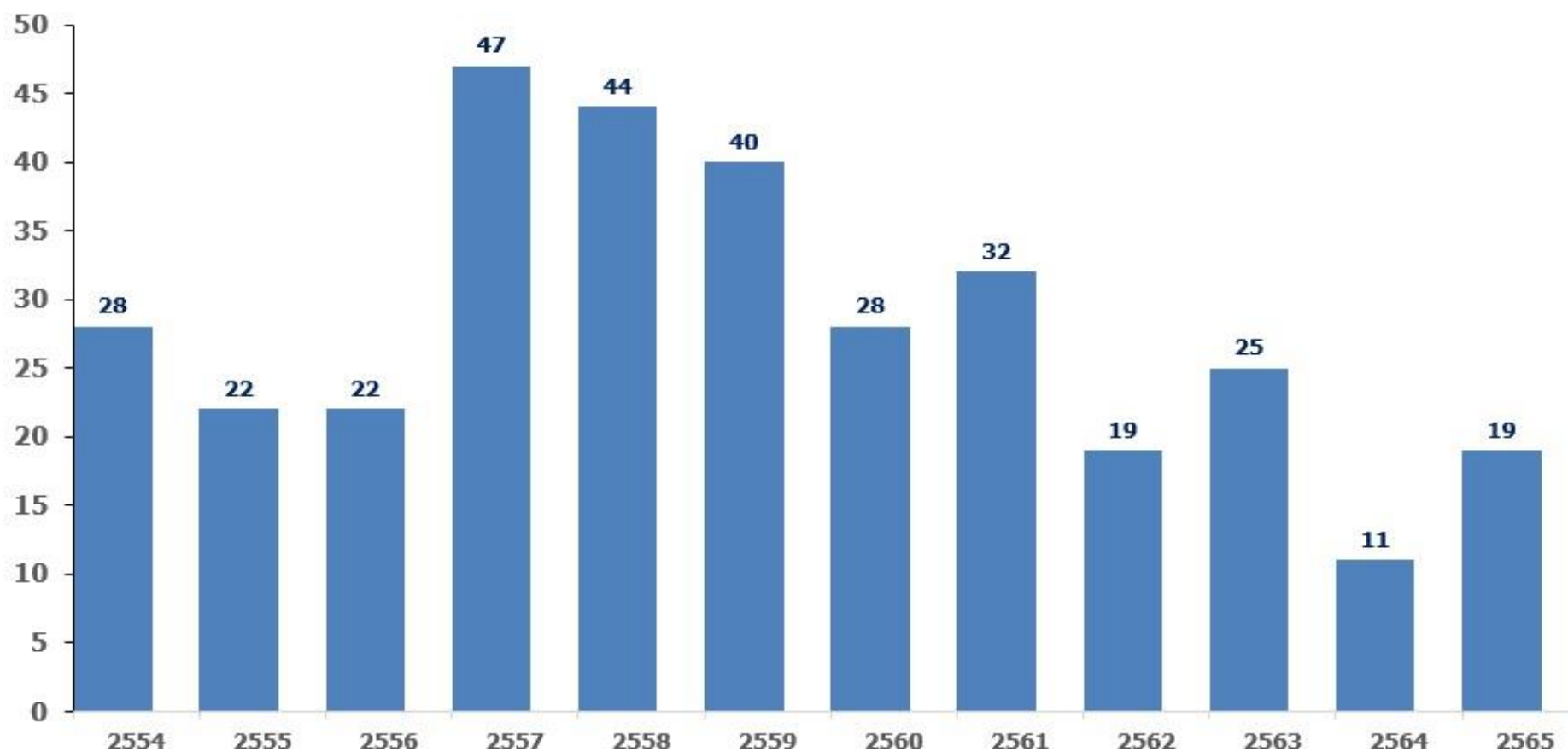
เกณฑ์ $\geq 85\%$



พ.ศ.

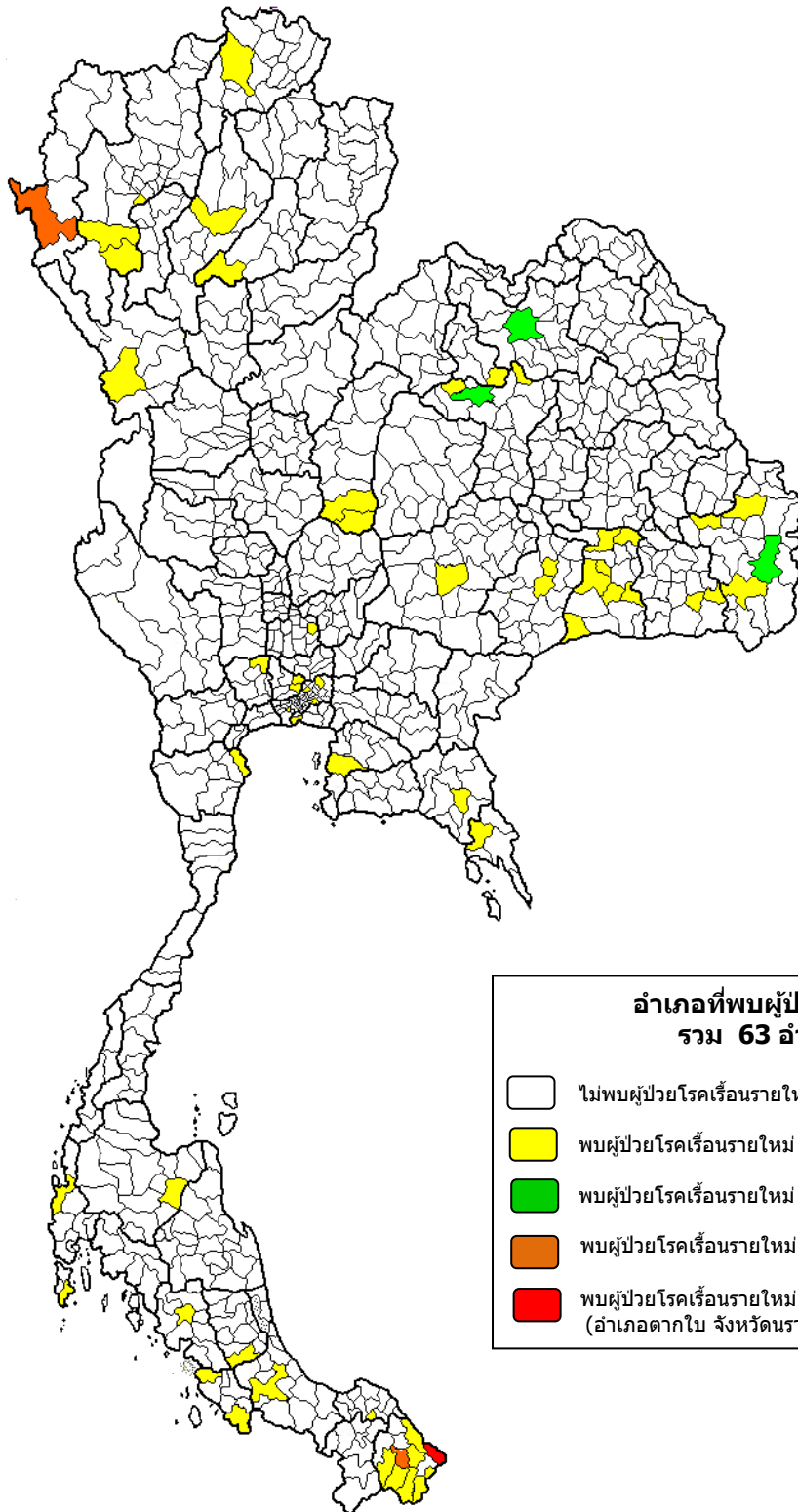
แผนภูมิที่ 8 จำนวนผู้ป่วยโรคเรื้อนรายใหม่ ประชากรข้ามชาติขึ้นทะเบียนรักษาในประเทศไทย พ.ศ. 2554 - 2565

จำนวน(ราย)



พ.ศ.

ภาพที่ 1 แผนที่แสดงจำนวนผู้ป่วยโรคเรื้อนรายใหม่ จำแนกรายอำเภอ ปี 2565



ภาพที่ 2 แผนที่แสดงอัตราความชุกโรคเรื้อน จำแนกรายอำเภอ ปี 2565

