

# สถานการณ์โรคเรื้อนในประเทศไทย ปี พ.ศ. 2564

<http://rajpracha.ddc.moph.go.th/site/index.htm>

## คนไทย

### ❖ ผู้ป่วยโรคเรื้อนในทะเบียนรักษาทั่วประเทศ ณ วันที่ 31 ธันวาคม 2564

มีจำนวน **200** ราย คิดเป็นอัตราความชุกโรคเรื้อน (Prevalence rate: PR) **0.03** ราย ต่อ ประชากร 10,000 คน (ประชากรจากสำนักทะเบียนกลาง กรมการปกครอง เมื่อ 31 ธันวาคม 2564 จำนวน 66,171,439 คน) โดยจำแนกได้ดังนี้

กลุ่มการรักษา	ประเภทเชื้อมาก (MB)	193	ราย	(96.50%)
	ประเภทเชื่อน้อย (PB)	7	ราย	(3.5%)

### การกระจายของผู้ป่วยโรคเรื้อน จำแนกรายภาค

ภาคเหนือ	24	ราย	(11.88%)	PR = 0.02/10,000 ประชากร
ภาคตะวันออกเฉียงเหนือ	53	ราย	(26.50%)	PR = 0.03/10,000 ประชากร
ภาคกลาง	48	ราย	(23.76%)	PR = 0.02/10,000 ประชากร
ภาคใต้	75	ราย	(37.13%)	PR = 0.08/10,000 ประชากร

### จังหวัดที่มีผู้ป่วยในทะเบียนรักษามากที่สุด 3 ลำดับ คือ

1.นราธิวาส	15	ราย	PR = 0.18/10,000 ประชากร
2.นครราชสีมา	10	ราย	PR = 0.04/10,000 ประชากร
3.บุรีรัมย์	9	ราย	PR = 0.06/10,000 ประชากร

ปี 2564 ในระดับจังหวัด และอำเภอทั่วประเทศได้บรรลุเป้าหมายกำจัดโรคเรื้อนจนไม่เป็นปัญหาทางสาธารณสุขตามหลักเกณฑ์ขององค์การอนามัยโลก คืออัตราความชุกโรคเรื้อนต่ำกว่า 1 ต่อ 10,000 ประชากร

### ❖ ผู้ป่วยโรคเรื้อนรายใหม่ที่ค้นพบในช่วงระหว่างวันที่ 1 มกราคม - 31 ธันวาคม 2564

มีจำนวนทั้งสิ้น **62** ราย คิดเป็นอัตราการค้นพบผู้ป่วยใหม่ (Detection rate: DR) **0.09** ราย ต่อประชากร 100,000 คน โดยจำแนกได้ดังนี้

กลุ่มการรักษา	ประเภทเชื้อมาก (MB)	54	ราย	(87.10%)
	ประเภทเชื่อน้อย (PB)	8	ราย	(12.9%)

เพศ	ชาย	44	ราย	(70.97%)
	หญิง	18	ราย	(29.03%)

ผู้ป่วยโรคเรื้อนรายใหม่ที่มีความพิการระดับ 2 (มองเห็นได้) 8 ราย (12.9%)

ผู้ป่วยโรคเรื้อนรายใหม่ที่เป็นเด็ก (อายุต่ำกว่า 15 ปี) 2 ราย (3.23%)

ผู้ป่วยโรคเรื้อนรายใหม่ที่เป็นเด็ก (อายุต่ำกว่า 15ปี) และมีความพิการระดับ 2 (มองเห็นได้) 0 ราย (0%)

ผู้ป่วยโรคเรื้อนรายใหม่ที่มีประวัติเป็นผู้สัมผัสโรค 12 ราย (19.35%)

ความล่าช้าในการวินิจฉัยและรักษาโรคเรื้อน (Delayed Presentation in Leprosy) เฉลี่ย 32 เดือน หรือประมาณ 2 ปี 8 เดือน (ค่าต่ำสุด 1 เดือน ค่าสูงสุด 240 เดือน) โดยมีผู้ป่วยที่เริ่มมีอาการแสดงของโรคจนได้รับการวินิจฉัยและรักษา (since of onset) ภายในเวลา 1 ปี จำนวน 29 ราย (46.77%)

### การกระจายของผู้ป่วยใหม่ จำแนกรายภาค ดังนี้

ภาคเหนือ	10	ราย	(16.13%)	DR= 0.08 /100,000 ประชากร
ภาคตะวันออกเฉียงเหนือ	23	ราย	(37.1 %)	DR= 0.11 /100,000 ประชากร
ภาคกลาง	12	ราย	(19.35 %)	DR= 0.05/100,000 ประชากร
ภาคใต้	17	ราย	(27.42 %)	DR= 0.18/100,000 ประชากร

**จังหวัดที่พบผู้ป่วยใหม่มากที่สุด 3 ลำดับ คือ**

1.นราธิวาส	7	ราย	DR= 0.86 /100,000 ประชากร
2.ชลบุรี	4	ราย	DR= 0.25 /100,000 ประชากร
3.ขอนแก่น	4	ราย	DR= 0.22 /100,000 ประชากร

**วิธีการค้นพบผู้ป่วยใหม่ จำแนกได้ ดังนี้**

มาตรวจเอง	52	ราย	(83.87 %)
ตรวจผู้สัมผัสโรค	3	ราย	(4.84 %)
สำรวจหมู่บ้าน	1	ราย	(1.61 %)
ส่งต่อ	6	ราย	(9.68 %)

**ประชากรข้ามชาติ**

❖ **ผู้ป่วยใหม่ที่เป็นประชากรข้ามชาติ** ที่ค้นพบในระหว่างวันที่ 1 มกราคม - 31 ธันวาคม 2564

มีจำนวน **11** ราย สัญชาติเมียนมาร์ 11 ราย (100%) เป็นผู้ป่วยประเภทเชื้อมาก 11 ราย (100%) จำแนกรายจังหวัด ดังนี้

สคร. ที่	จังหวัด	จำนวน	สัญชาติ
สคร.1 เชียงใหม่	1.เชียงใหม่	6 ราย (MB)	เมียนมาร์
	2.เชียงราย	1 ราย (MB)	เมียนมาร์
สคร.2 พิษณุโลก	3.ตาก	1 ราย (MB)	เมียนมาร์
สคร.5 ราชบุรี	4.กาญจนบุรี	1 ราย (MB)	เมียนมาร์
	5.สมุทรสาคร	1 ราย (MB)	เมียนมาร์
สคร.11 นครศรีธรรมราช	11.สุราษฎร์ธานี	1 ราย (MB)	เมียนมาร์

อัตราการรักษา MDT ครบถ้วน ของผู้ป่วยโรคเรื้อนประชากรข้ามชาติ ในปี 2564

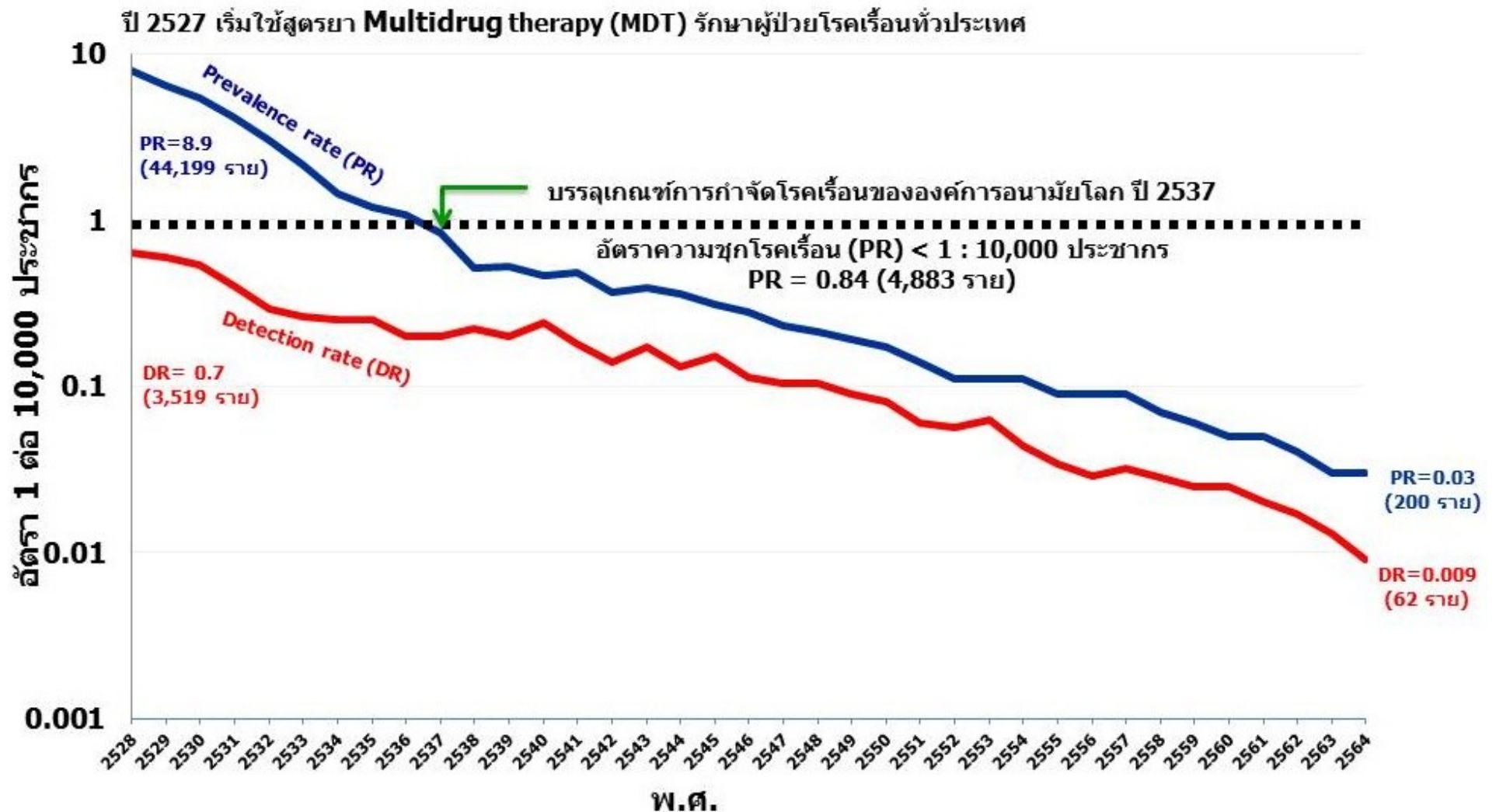
- ประเภทเชื้อมาก ร้อยละ 65.62
- ประเภทเชื่อน้อย ร้อยละ 100

**ตัวชี้วัดที่สำคัญในงานควบคุมโรคเรื้อน ปีพ.ศ. 2559 – 2564**

(ข้อมูลผู้ป่วยโรคเรื้อนคนไทย)

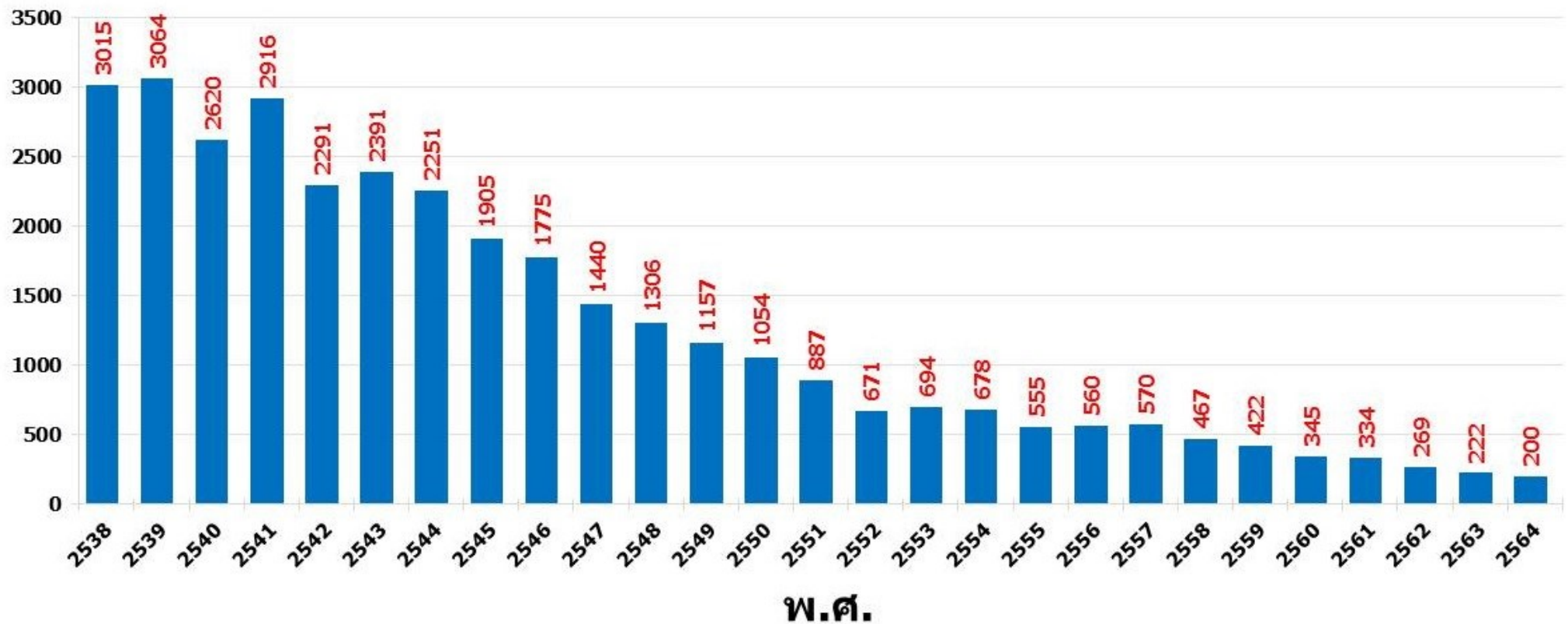
ตัวชี้วัด	ปี 2560	ปี 2561	ปี 2562	ปี 2563	ปี 2564
อัตราความชุกโรคเรื้อน (PR/10,000 ประชากร)	0.05	0.05	0.04	0.03	0.03
จำนวนผู้ป่วยในทะเบียนรักษา	345	334	269	226	200
อัตราค้นพบผู้ป่วยโรคเรื้อนรายใหม่ (DR/100,000 ประชากร)	0.25	0.19	0.18	0.13	0.09
จำนวนผู้ป่วยโรคเรื้อนรายใหม่	164	125	119	89	62
สัดส่วนผู้ป่วยโรคเรื้อนรายใหม่ที่มีความพิการระดับ 2	15.85 %	20.00 %	15.13%	10.11%	12.9%
จำนวนผู้ป่วยโรคเรื้อนรายใหม่ที่มีความพิการระดับ 2	26	25	18	9	8
สัดส่วนผู้ป่วยโรคเรื้อนรายใหม่ที่เป็นเด็ก(อายุ 0-14 ปี)	6.10 %	4.80 %	2.52%	1.12%	3.23%
จำนวนผู้ป่วยโรคเรื้อนรายใหม่ที่เป็นเด็ก(อายุ 0-14 ปี)	10	6	3	1	2
สัดส่วนผู้ป่วยโรคเรื้อนรายใหม่ที่เป็นเด็ก (อายุ 0-14 ปี) ที่มีความพิการระดับ 2	0.61%	0.80%	0.00%	0.00%	0.00%
จำนวนผู้ป่วยโรคเรื้อนรายใหม่ที่เป็นเด็ก (อายุ 0-14 ปี) ที่มีความพิการระดับ 2	1	1	0	0	0
	อ.ยะหริ่ง จ.ปัตตานี	อ.ย่านตาขาว จ.ตรัง			
สัดส่วนผู้ป่วยโรคเรื้อนรายใหม่ชนิดเชื้อมาก (MB)	73.17 %	78.40 %	70.59%	85.31%	87.10%
จำนวนผู้ป่วยโรคเรื้อนรายใหม่ชนิดเชื้อมาก (MB)	120	98	84	76	54
อัตราการรับยา Multidrug therapy (MDT) ครบถ้วน					
• ประเภทเชื่อน้อย (PB)	95.00 %	90.00 %	94.00%	94.87%	100%
• ประเภทเชื้อมาก (MB)	93.00 %	85.00 %	89.00%	90.91%	85.03%

# แผนภูมิที่ 1 อัตราความชุกและอัตราการค้นพบผู้ป่วยโรคเรื้อนรายใหม่ พ.ศ. 2528 – 2564



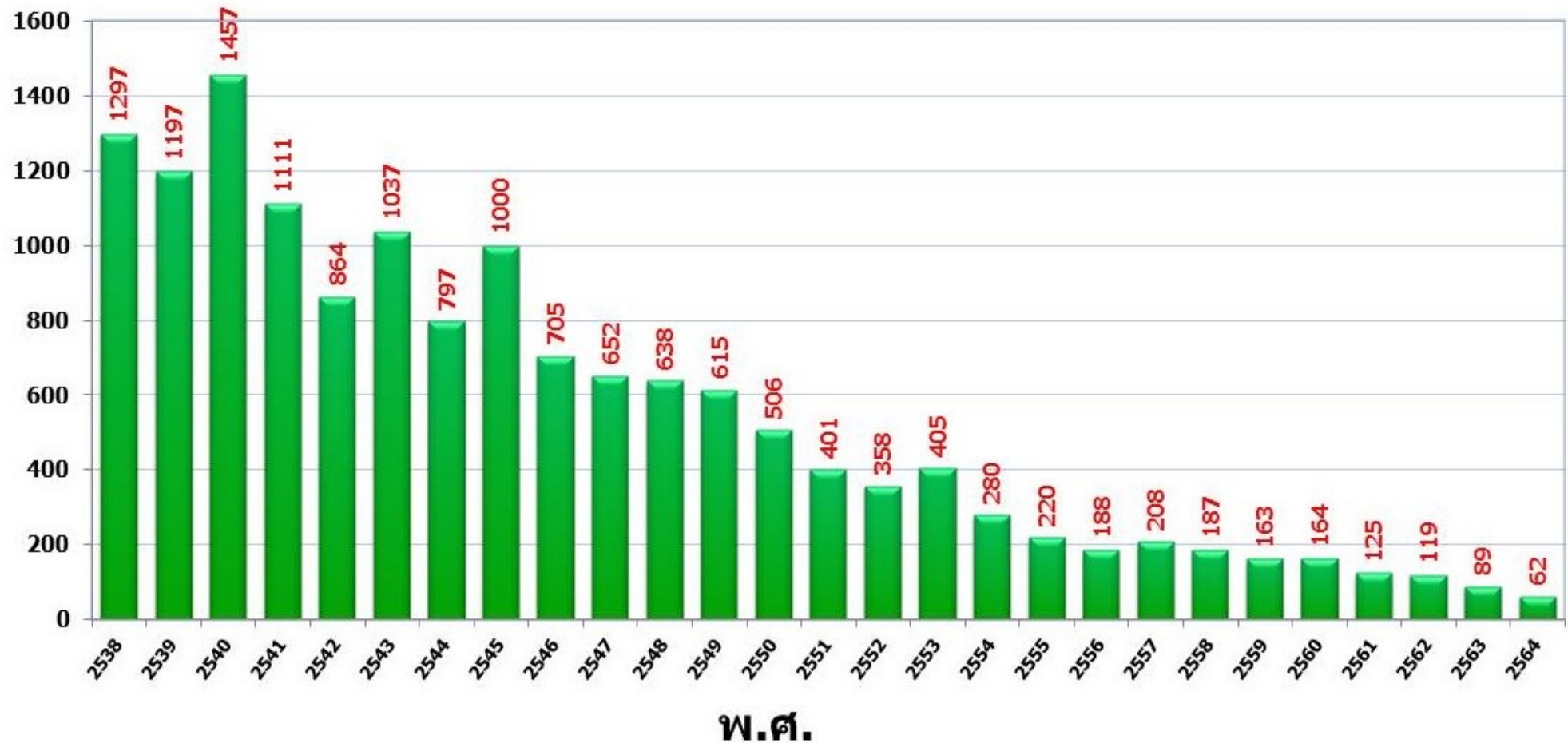
## แผนภูมิที่ 2 จำนวนผู้ป่วยโรคเรื้อนในทะเบียนรักษา (Registered point prevalence) 2538 - 2564

จำนวน (ราย)

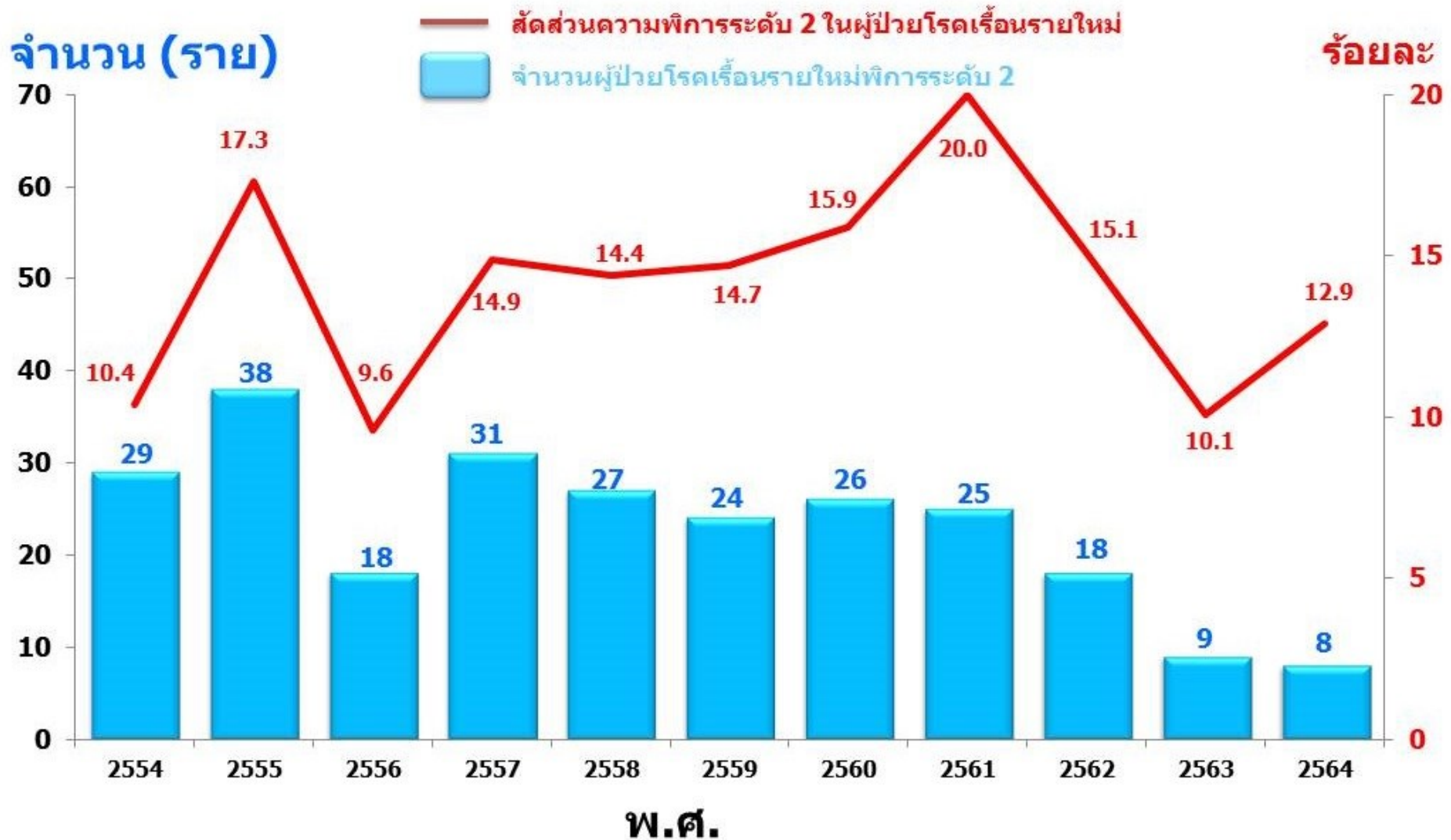


# แผนภูมิที่ 3 จำนวนผู้ป่วยโรคเรื้อนรายใหม่ (New cases detection) พ.ศ. 2538 - 2564

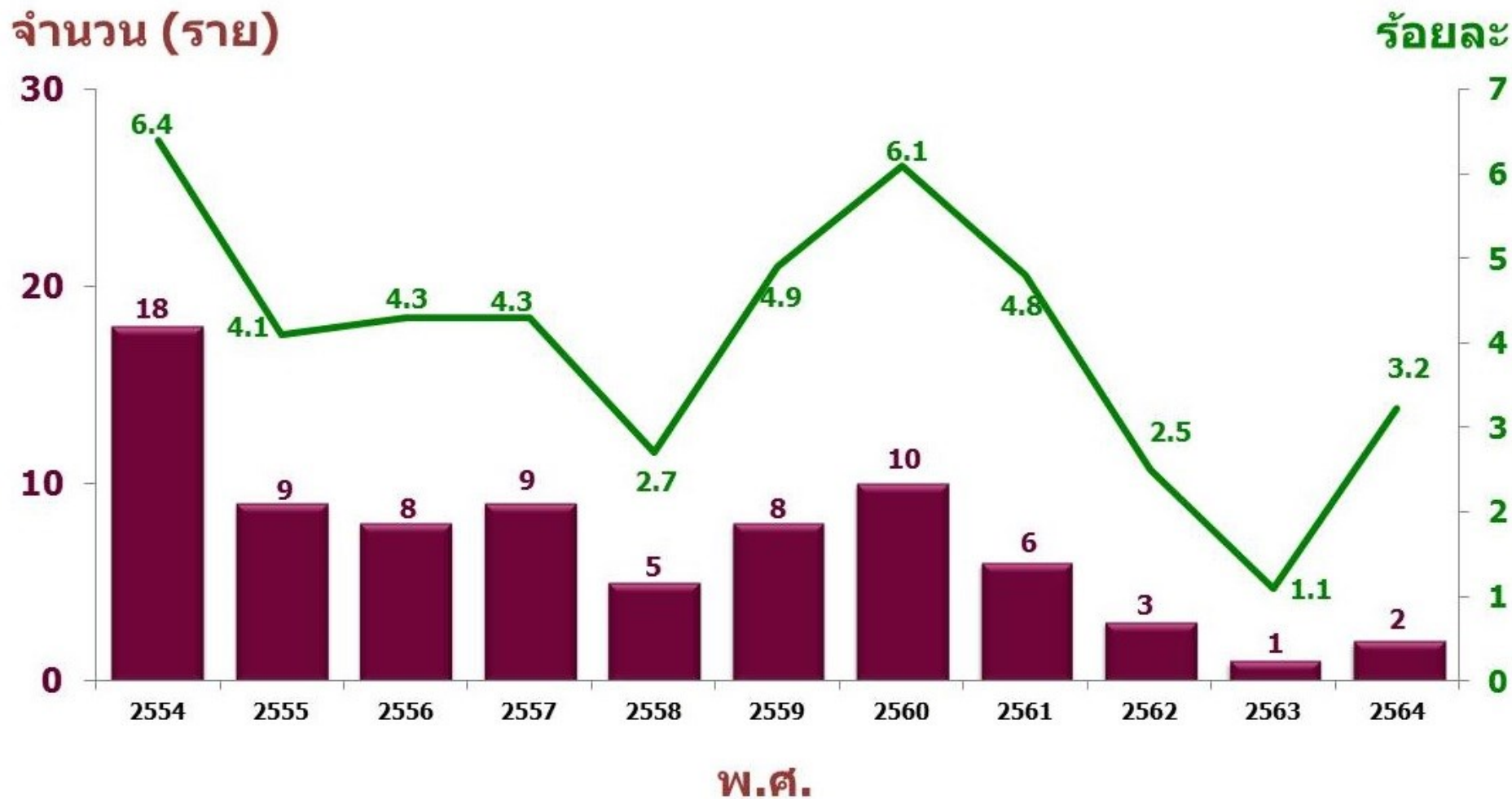
จำนวน (ราย)



# แผนภูมิที่ 4 จำนวนและสัดส่วนผู้ป่วยโรคเรื้อนรายใหม่ ที่มีความพิการระดับ 2 พ.ศ. 2554 - 2564



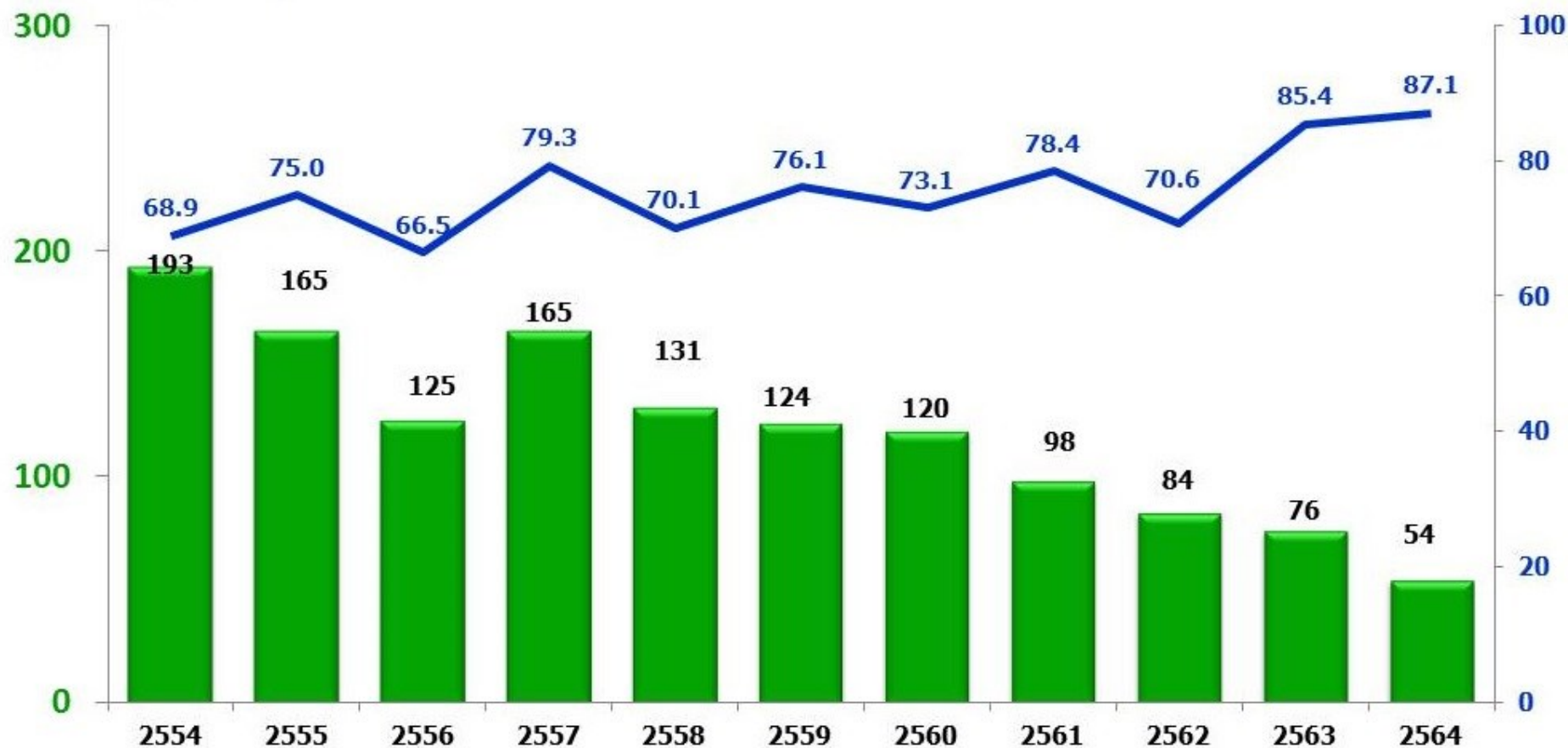
# แผนภูมิที่ 5 จำนวนและสัดส่วนผู้ป่วยโรคเรื้อนรายใหม่ที่เป็นเด็ก พ.ศ. 2554 – 2564



# แผนภูมิที่ 6 จำนวนและสัดส่วนผู้ป่วยโรคเรื้อนรายใหม่ประเภทเชื้อมาก พ.ศ. 2554 - 2564

จำนวน (ราย)

ร้อยละ

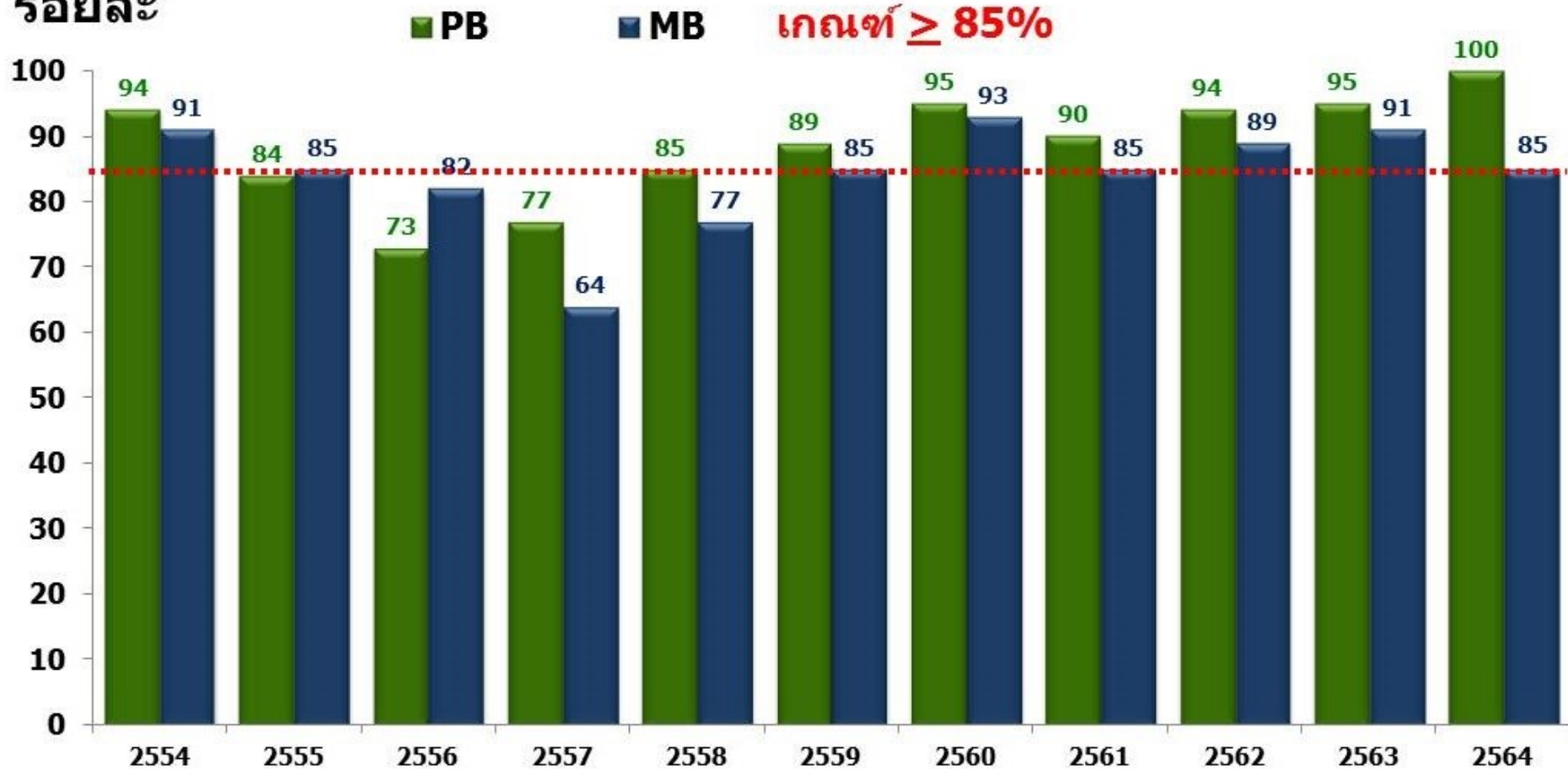


พ.ศ.



# แผนภูมิที่ 7 อัตราการรักษาด้วยยาผสมระยะสั้น (MDT) ครบถ้วน พ.ศ. 2554 - 2564

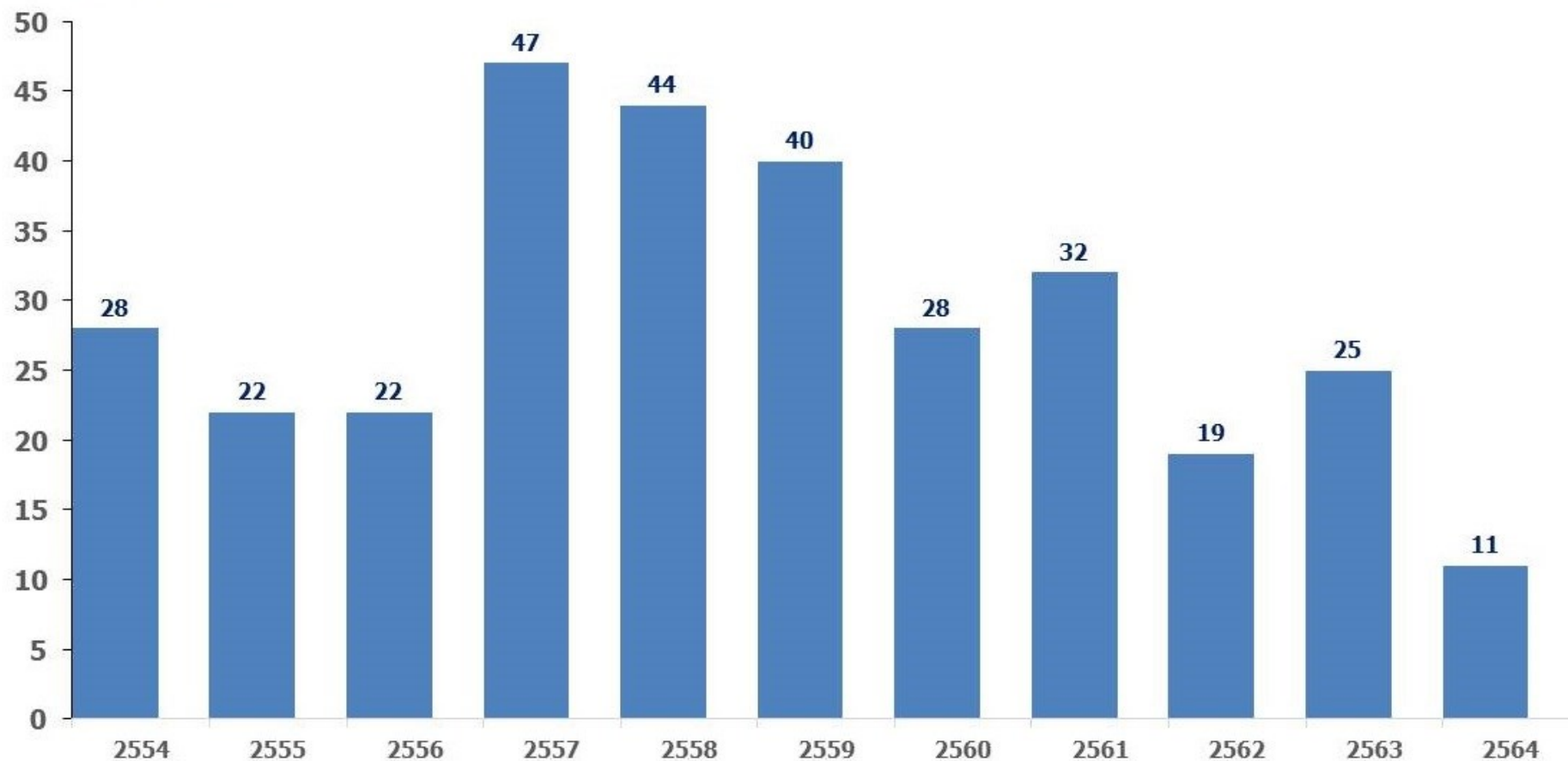
ร้อยละ



พ.ศ.

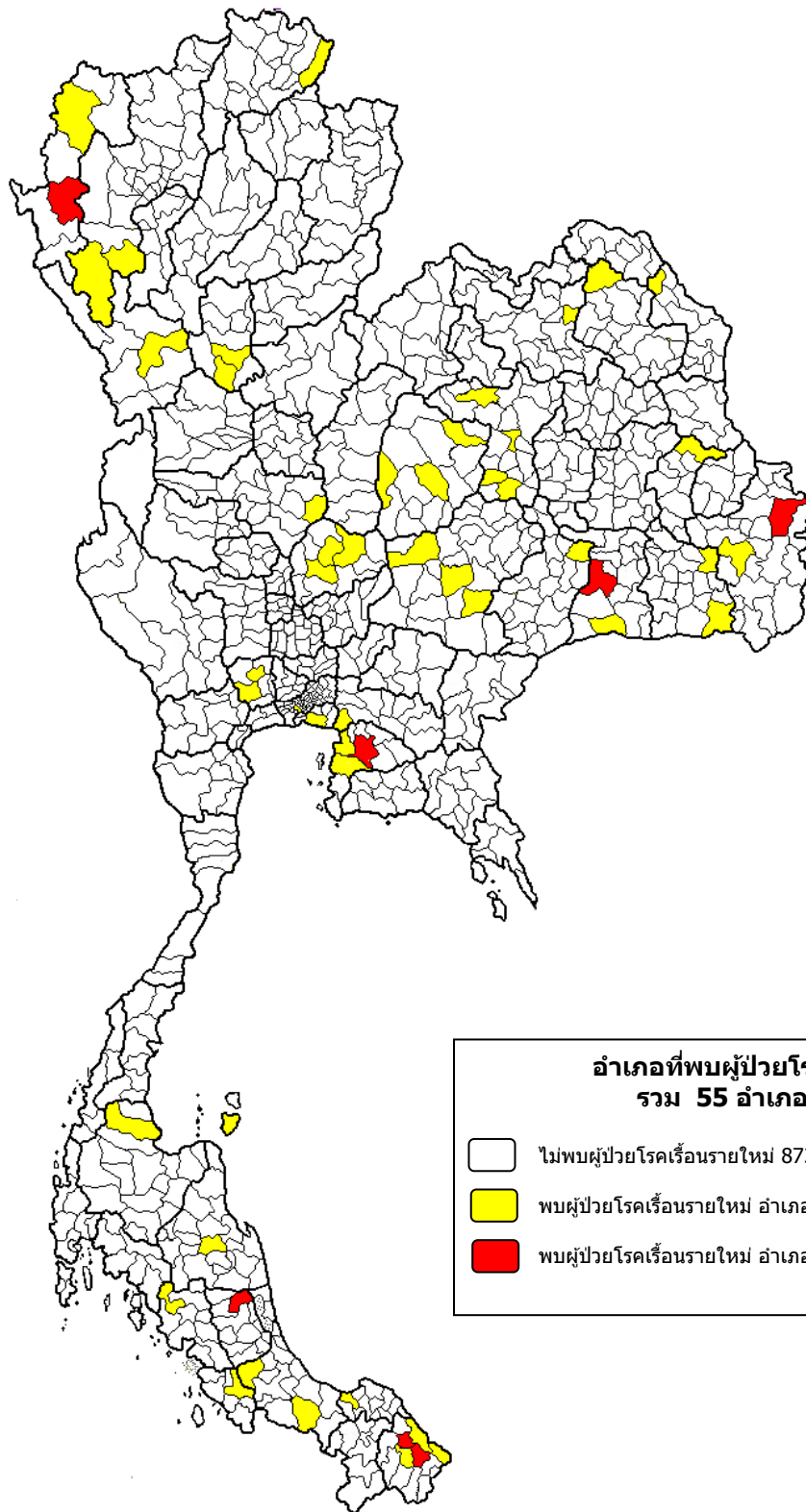
# แผนภูมิที่ 8 จำนวนผู้ป่วยโรคเรื้อนรายใหม่ ประชากรข้ามชาติขึ้นทะเบียนรักษาในประเทศไทย พ.ศ. 2554 - 2564

จำนวน(ราย)



พ.ศ.

ภาพที่ 1 แผนที่แสดงจำนวนผู้ป่วยโรคเรื้อนรายใหม่ จำแนกรายอำเภอ ปี 2564



ภาพที่ 2 แผนที่แสดงอัตราความชุกโรคเรื้อน จำแนกรายอำเภอ ปี 2564

