

สถานการณ์โรคเรื้อนในประเทศไทย ปี พ.ศ. 2563

<http://thaileprosy.ddc.moph.go.th/site/index.htm>



❖ ผู้ป่วยโรคเรื้อนในทะเบียนรักษาทั่วประเทศ ณ วันที่ 31 ธันวาคม 2563

มีจำนวน **222** ราย คิดเป็นอัตราความชุกโรคเรื้อน (Prevalence rate: PR) **0.03** ต่อ 10,000 ประชากร (ประชากรจากสำนักทะเบียนกลาง กรมการปกครอง เมื่อ 31 ธันวาคม 2563 จำนวน 66,186,727คน) โดยจำแนกได้ดังนี้

กลุ่มการรักษา	ประเภทเชื้อมาก (MB)	211 ราย (95.05 %)
	ประเภทเชื่อน้อย (PB)	11 ราย (4.95 %)

การกระจายของผู้ป่วยโรคเรื้อน จำแนกรายภาค

ภาคตะวันออกเฉียงเหนือ	91 ราย (40.99 %)	PR = 0.04/10,000 ประชากร
ภาคกลาง	52 ราย (23.42 %)	PR = 0.02/10,000 ประชากร
ภาคใต้	43 ราย (19.37 %)	PR = 0.05/10,000 ประชากร
ภาคเหนือ	36 ราย (16.22%)	PR = 0.03/10,000 ประชากร

จังหวัดที่มีผู้ป่วยในทะเบียนรักษามากที่สุด 5 ลำดับ คือ

1.บุรีรัมย์	15 ราย PR = 0.09/10,000 ประชากร
2.นราธิวาส	14 ราย PR = 0.17/10,000 ประชากร
3.นครราชสีมา	12 ราย PR = 0.05/10,000 ประชากร
4.อุบลราชธานี	11 ราย PR = 0.06/10,000 ประชากร
5.สมุทรปราการ	9 ราย PR = 0.07/10,000 ประชากร

ปี 2563 ในระดับจังหวัด และอำเภอทั่วประเทศได้บรรลุเป้าหมายการกำจัดโรคเรื้อนจนไม่เป็นปัญหาทางสาธารณสุข ตามหลักเกณฑ์ขององค์การอนามัยโลก คือ อัตราความชุกโรคเรื้อนต่ำกว่า 1 ต่อ 10,000 ประชากร

❖ ผู้ป่วยโรคเรื้อนรายใหม่ที่ค้นพบในช่วงระหว่างวันที่ 1 มกราคม - 31 ธันวาคม 2563

มีจำนวนทั้งสิ้น **89** ราย คิดเป็นอัตราการค้นพบผู้ป่วยใหม่ (Detection rate: DR) **0.13** ต่อ 100,000 ประชากร โดยจำแนกได้ดังนี้

กลุ่มการรักษา	ประเภทเชื้อมาก (MB)	76 ราย (85.39 %)
	ประเภทเชื่อน้อย (PB)	13 ราย (14.61 %)

เพศ	ชาย	57 ราย (64.05 %)
	หญิง	32 ราย (35.95 %)

ผู้ป่วยโรคเรื้อนรายใหม่ที่มีความพิการระดับ 2 (มองเห็นได้) 9 ราย (10.11%)

ผู้ป่วยโรคเรื้อนรายใหม่ที่เป็นเด็ก (อายุต่ำกว่า 15 ปี) 1 ราย (1.12 %)

ผู้ป่วยโรคเรื้อนรายใหม่ที่เป็นเด็ก (อายุต่ำกว่า 15ปี) และมีความพิการระดับ 2 (มองเห็นได้) 0 ราย (0.00%)

ผู้ป่วยโรคเรื้อนรายใหม่ที่มีประวัติเป็นผู้สัมผัสโรค 17 ราย (19.10 %)

ความล่าช้าในการวินิจฉัยและรักษาโรคเรื้อน (Delayed Presentation in Leprosy) เฉลี่ย 35 เดือน หรือประมาณ 2 ปี 11 เดือน (ค่าต่ำสุด 1 เดือน ค่าสูงสุด 456 เดือน) โดยมีผู้ป่วยที่เริ่มมีอาการแสดงของโรคจนได้รับการวินิจฉัยและรักษา (since of onset) ภายในเวลา 1 ปี จำนวน 44 ราย (49.43%)

การกระจายของผู้ป่วยใหม่ จำแนกรายภาค ดังนี้

ภาคตะวันออกเฉียงเหนือ	36 ราย (40.45 %)	DR= 0.16/100,000 ประชากร
ภาคใต้	25 ราย (28.09 %)	DR= 0.26/100,000 ประชากร
ภาคกลาง	16 ราย (17.98%)	DR= 0.07/100,000 ประชากร
ภาคเหนือ	12 ราย (13.48 %)	DR= 0.10/100,000 ประชากร

จังหวัดที่พบผู้ป่วยโรคเรื้อนรายใหม่มากที่สุด 5 ลำดับ คือ

1.บุรีรัมย์	9 ราย	DR = 0.57/100,000 ประชากร
2.นราธิวาส	8 ราย	DR = 0.99/100,000 ประชากร
3.ศรีสะเกษ	6 ราย	DR = 0.41/100,000 ประชากร
4.ปัตตานี	5 ราย	DR = 0.69/100,000 ประชากร
5.ยะลา	4 ราย	DR = 0.74/100,000 ประชากร

วิธีการค้นพบผู้ป่วยใหม่ จำแนกได้ ดังนี้

มาตรฐานเอง	71 ราย	(79.78 %)
ตรวจผู้สัมผัสโรค	9 ราย	(10.11 %)
ส่งต่อ	8 ราย	(8.99%)
สำรวจหมู่บ้าน	1 ราย	(1.12 %)

ประชากรข้ามชาติ

❖ ผู้ป่วยโรคเรื้อนรายใหม่ที่เป็นประชากรข้ามชาติ ที่ค้นพบในระหว่างวันที่ 1 มกราคม - 31 ธันวาคม 2563

มีจำนวน **25** ราย สัญชาติเมียนมาร์ 22 ราย (88.00%) กัมพูชา 2 ราย (8.00%) เนเธอร์แลนด์ 1 ราย (4.00%) เป็นผู้ป่วยประเภทเชื้อน้อย 2 ราย (8.00%) และ เชื้อมาก 23 ราย (92.00%) จำแนกรายจังหวัด ดังนี้

สคร. ที่	จังหวัด	จำนวน	สัญชาติ
สคร.1 เชียงใหม่	1.เชียงใหม่	11 ราย (MB)	เมียนมาร์
	2.เชียงราย	1 ราย (MB)	เมียนมาร์
	3.ลำพูน	1 ราย (MB)	เมียนมาร์
สคร.2 พิษณุโลก	4.ตาก	1 ราย (MB)	เมียนมาร์
	5.เพชรบูรณ์	1 ราย (PB)	เนเธอร์แลนด์
สคร.5 ราชบุรี	6.นครปฐม	1 ราย (MB)	เมียนมาร์
	7.ประจวบคีรีขันธ์	1 ราย (MB)	เมียนมาร์
	8.เพชรบุรี	1 ราย (PB)	เมียนมาร์
	9.ราชบุรี	1 ราย (MB)	เมียนมาร์
สคร.10 อุบลราชธานี	10.ประเทศกัมพูชา	1 ราย (MB)	กัมพูชา
	ผู้ป่วยข้ามชายแดนมารับการรักษาที่ รพ.สรรพสิทธิประสงค์ จ.อุบลราชธานี		
สคร.11 นครศรีธรรมราช	11.สุราษฎร์ธานี	1 ราย (MB)	เมียนมาร์
สคร.12 สงขลา	12.ตรัง	1 ราย (MB)	เมียนมาร์
	13.สงขลา	1 ราย (MB)	กัมพูชา
สปคม. กทม.	14.กรุงเทพมหานคร	2 ราย (MB)	เมียนมาร์

อัตราการรับยา MDT ครบถ้วนของผู้ป่วยโรคเรื้อนประชากรข้ามชาติ ในปี 2563

- ประเภทเชื้อน้อย ร้อยละ 100
- ประเภทเชื้อมาก ร้อยละ 72.0

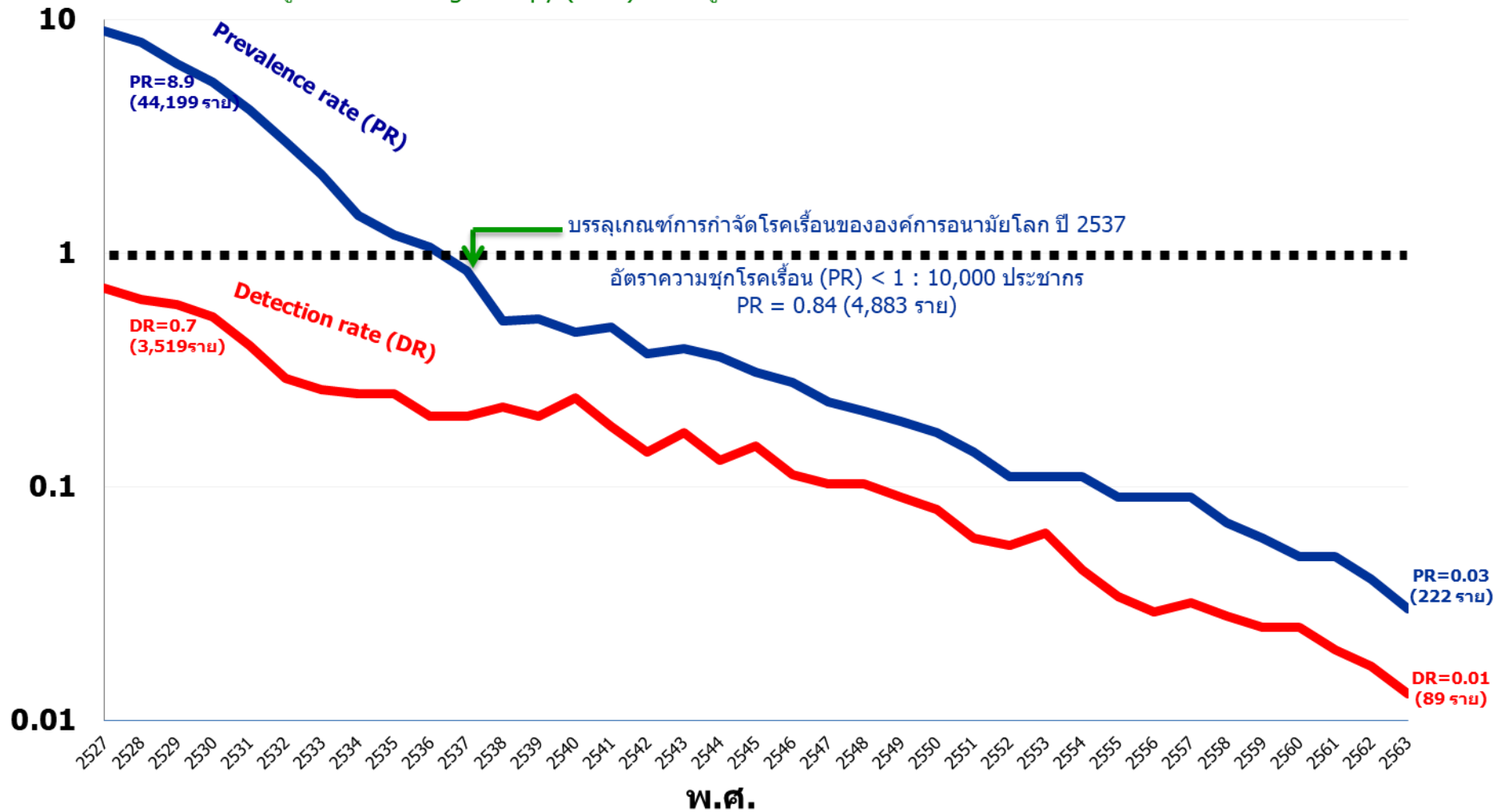
ตัวชี้วัดที่สำคัญในงานควบคุมโรคเรื้อน ปีพ.ศ. 2559 – 2563

(ข้อมูลผู้ป่วยโรคเรื้อนคนไทย)

ตัวชี้วัด	ปี 2559	ปี 2560	ปี 2561	ปี 2562	ปี 2563
อัตราความชุกโรคเรื้อน (PR/10,000 ประชากร)	0.06	0.05	0.05	0.04	0.03
จำนวนผู้ป่วยในทะเบียนรักษา	422	345	334	269	222
อัตราค้นพบผู้ป่วยโรคเรื้อนรายใหม่ (DR/100,000 ประชากร)	0.25	0.25	0.19	0.18	0.13
จำนวนผู้ป่วยโรคเรื้อนรายใหม่	163	164	125	119	89
สัดส่วนผู้ป่วยโรคเรื้อนรายใหม่ที่มีความพิการระดับ 2	14.72 %	15.85 %	20.00 %	15.13%	10.11%
จำนวนผู้ป่วยโรคเรื้อนรายใหม่ที่มีความพิการระดับ 2	24	26	25	18	9
สัดส่วนผู้ป่วยโรคเรื้อนรายใหม่ที่เป็นเด็ก(อายุ 0-14 ปี)	4.91 %	6.10 %	4.80 %	2.52%	1.12%
จำนวนผู้ป่วยโรคเรื้อนรายใหม่ที่เป็นเด็ก(อายุ 0-14 ปี)	8	10	6	3	1
สัดส่วนผู้ป่วยโรคเรื้อนรายใหม่ที่เป็นเด็ก (อายุ 0-14 ปี) ที่มีความพิการระดับ 2	0.00%	0.61%	0.80%	0.00%	0.00%
จำนวนผู้ป่วยโรคเรื้อนรายใหม่ที่เป็นเด็ก (อายุ 0-14 ปี) ที่มีความพิการระดับ 2	0	1 อ.ยะหริ่ง จ.ปัตตานี	1 อ.ย่านตาขาว จ.ตรัง	0	0
สัดส่วนผู้ป่วยโรคเรื้อนรายใหม่ชนิดเชื้อมาก (MB)	76.07 %	73.17 %	78.40 %	70.59%	85.39%
จำนวนผู้ป่วยโรคเรื้อนรายใหม่ชนิดเชื้อมาก (MB)	124	120	98	84	76
อัตราการรับยา Multidrug therapy (MDT) ครบถ้วน					
• ประเภทเชื้อน้อย (PB)	89.00 %	95.00 %	90.00 %	94.00%	94.87%
• ประเภทเชื้อมาก (MB)	85.00 %	93.00 %	85.00 %	89.00%	90.91%

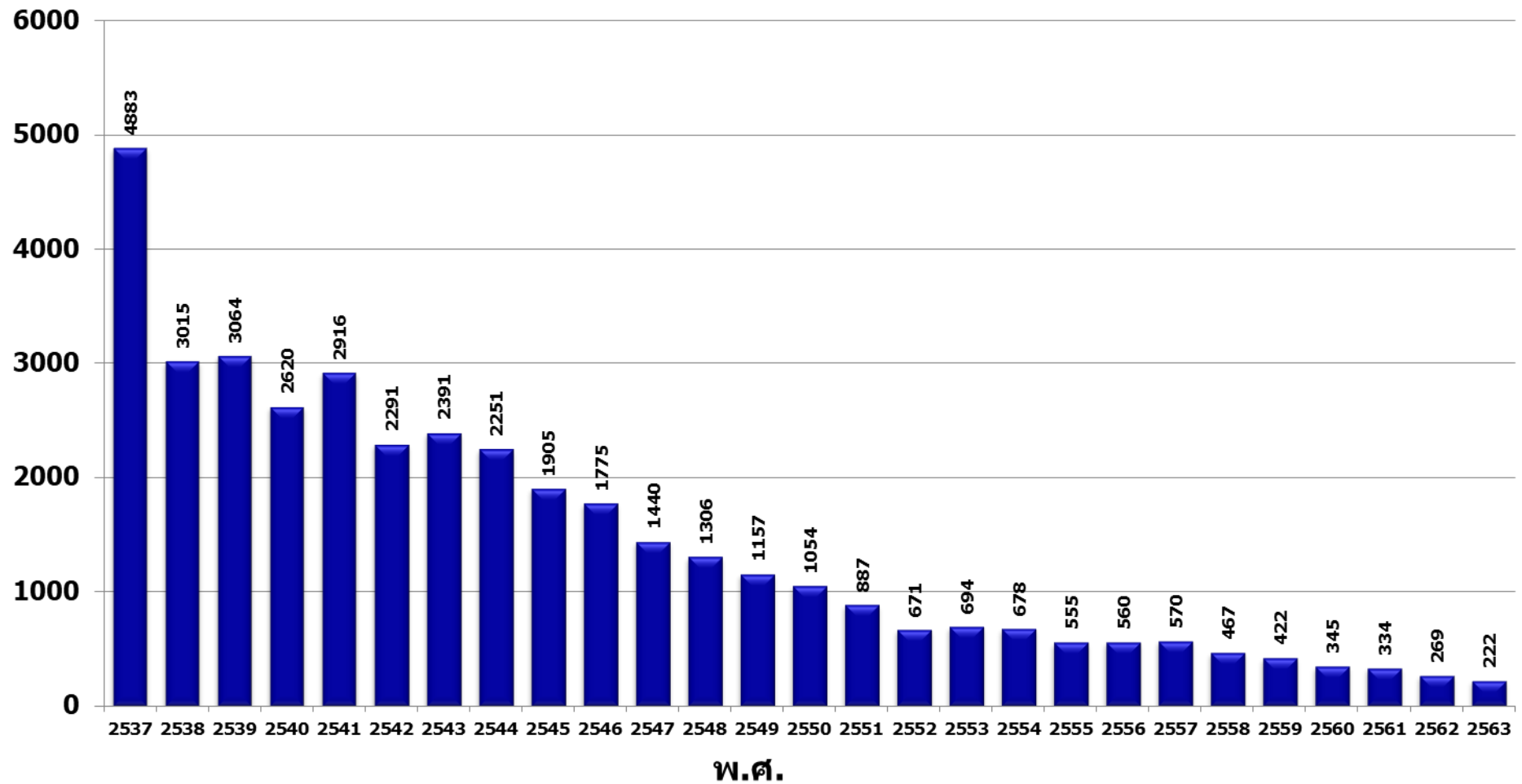
แผนภูมิที่ 1 อัตราความชุกและอัตราการค้นพบผู้ป่วยโรคเรื้อนรายใหม่ พ.ศ. 2527 - 2563

ปี 2527 เริ่มใช้สูตรยา Multidrug therapy (MDT) รักษาผู้ป่วยโรคเรื้อนทั่วประเทศ



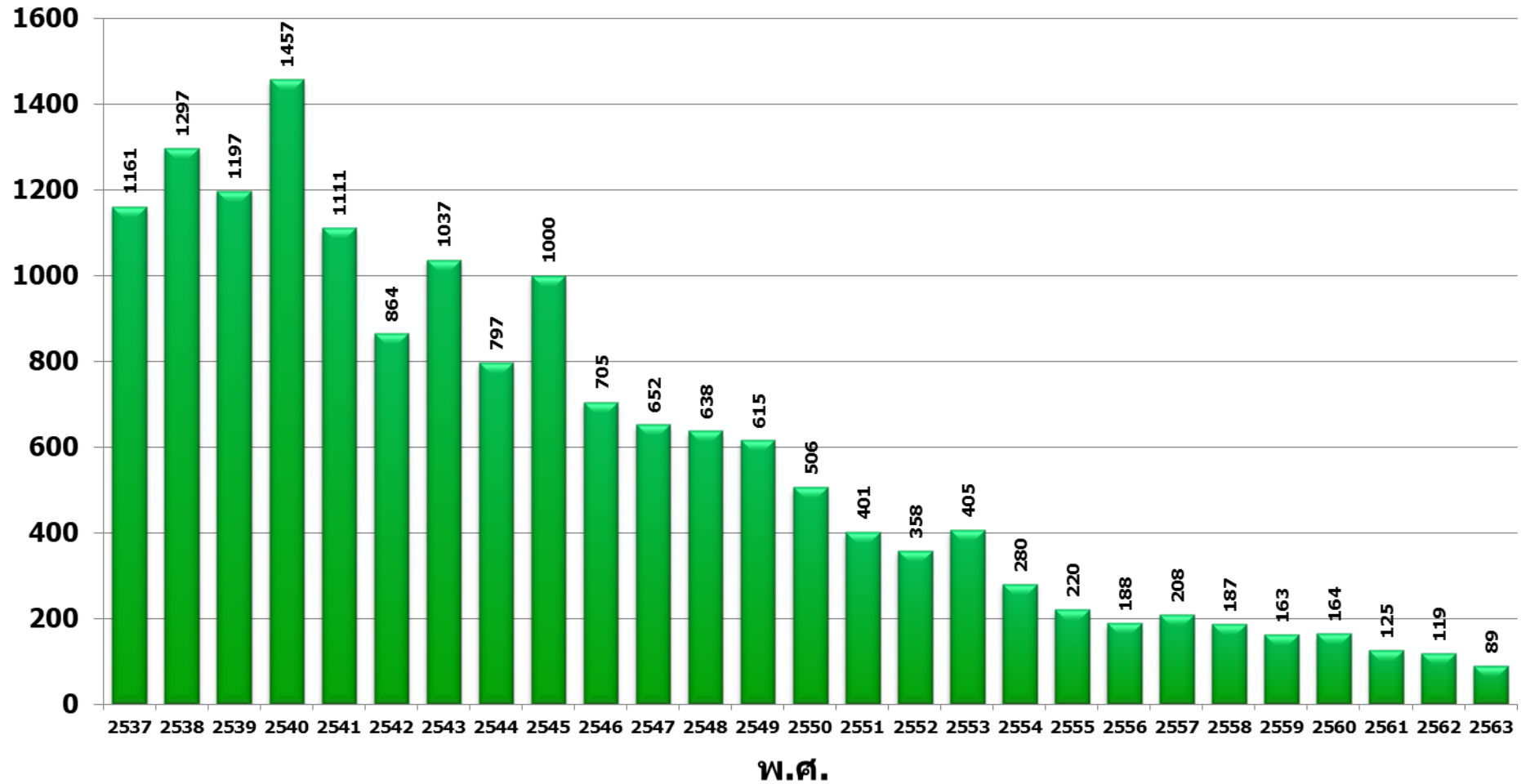
แผนภูมิที่ 2 จำนวนผู้ป่วยโรคเรื้อนในทะเบียนรักษา (Registered point prevalence) พ.ศ. 2537-2563

จำนวน (ราย)



แผนภูมิที่ 3 จำนวนผู้ป่วยโรคเรื้อนรายใหม่ (New cases detection) พ.ศ. 2537-2563

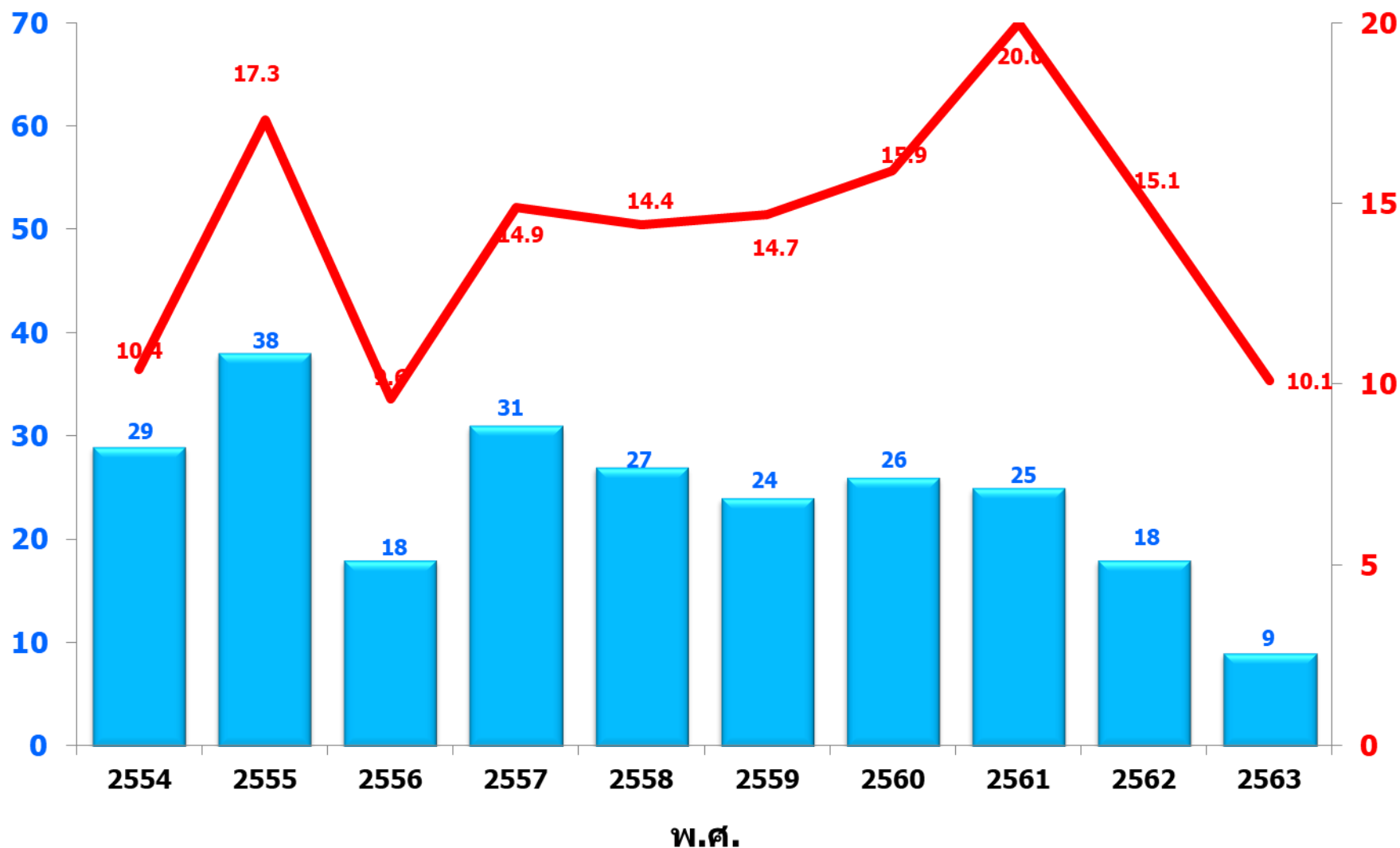
จำนวน (ราย)



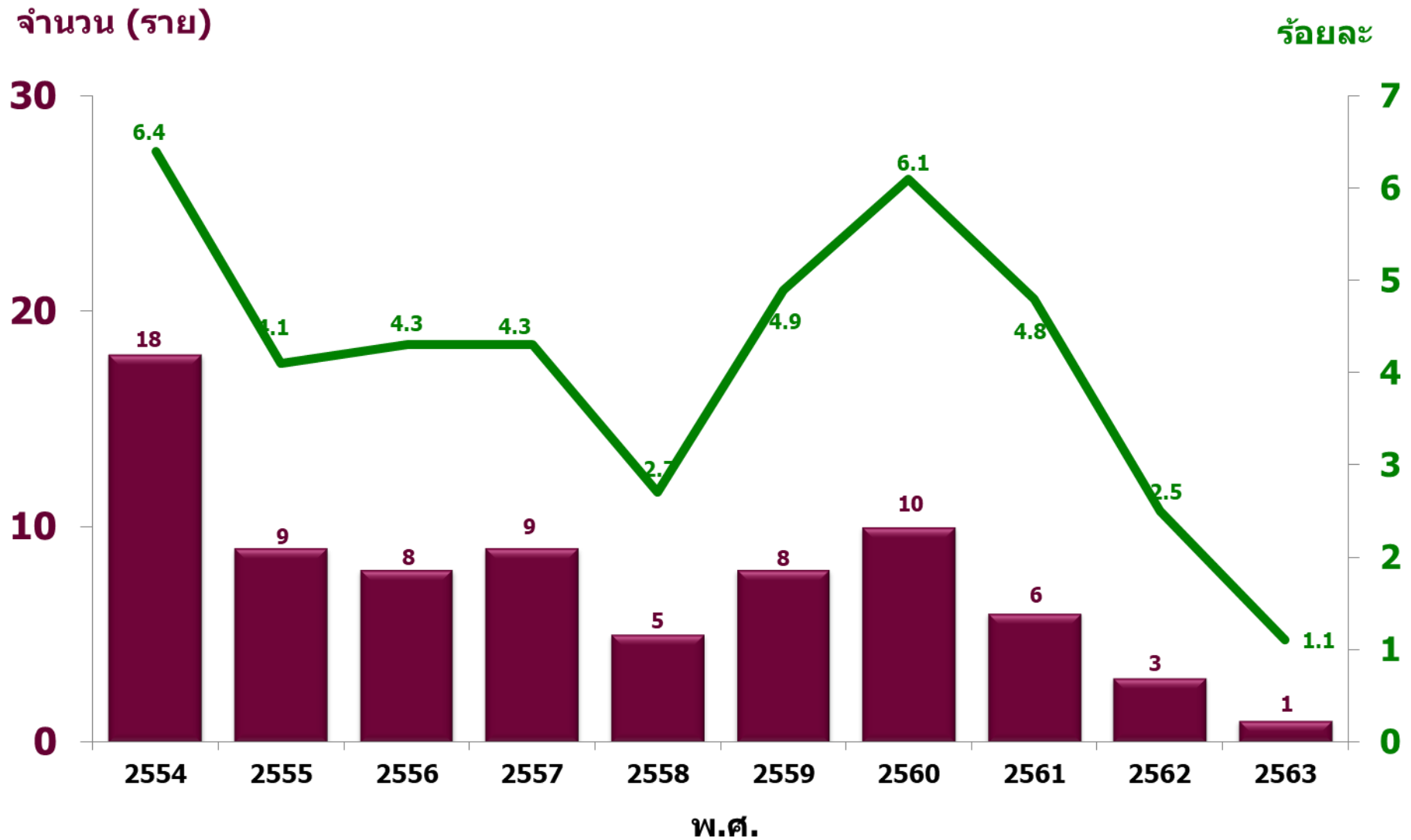
แผนภูมิที่ 4 จำนวนและสัดส่วนผู้ป่วยโรคเรื้อนรายใหม่ ที่มีความพิการระดับ 2 พ.ศ. 2554-2563

จำนวน (ราย)

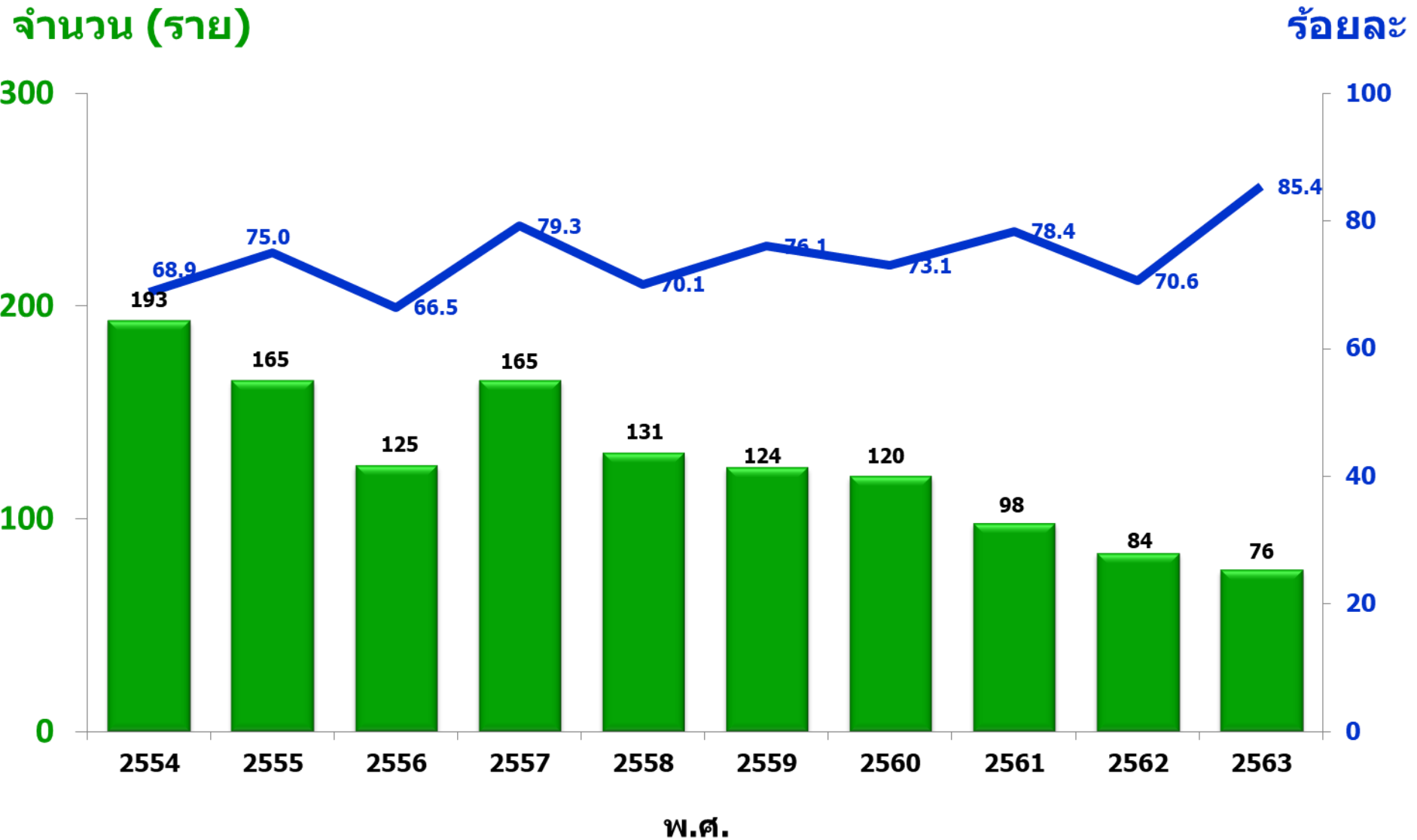
ร้อยละ



แผนภูมิที่ 5 จำนวนและสัดส่วนผู้ป่วยโรคเรื้อนรายใหม่ที่เป็นเด็ก พ.ศ. 2554-2563

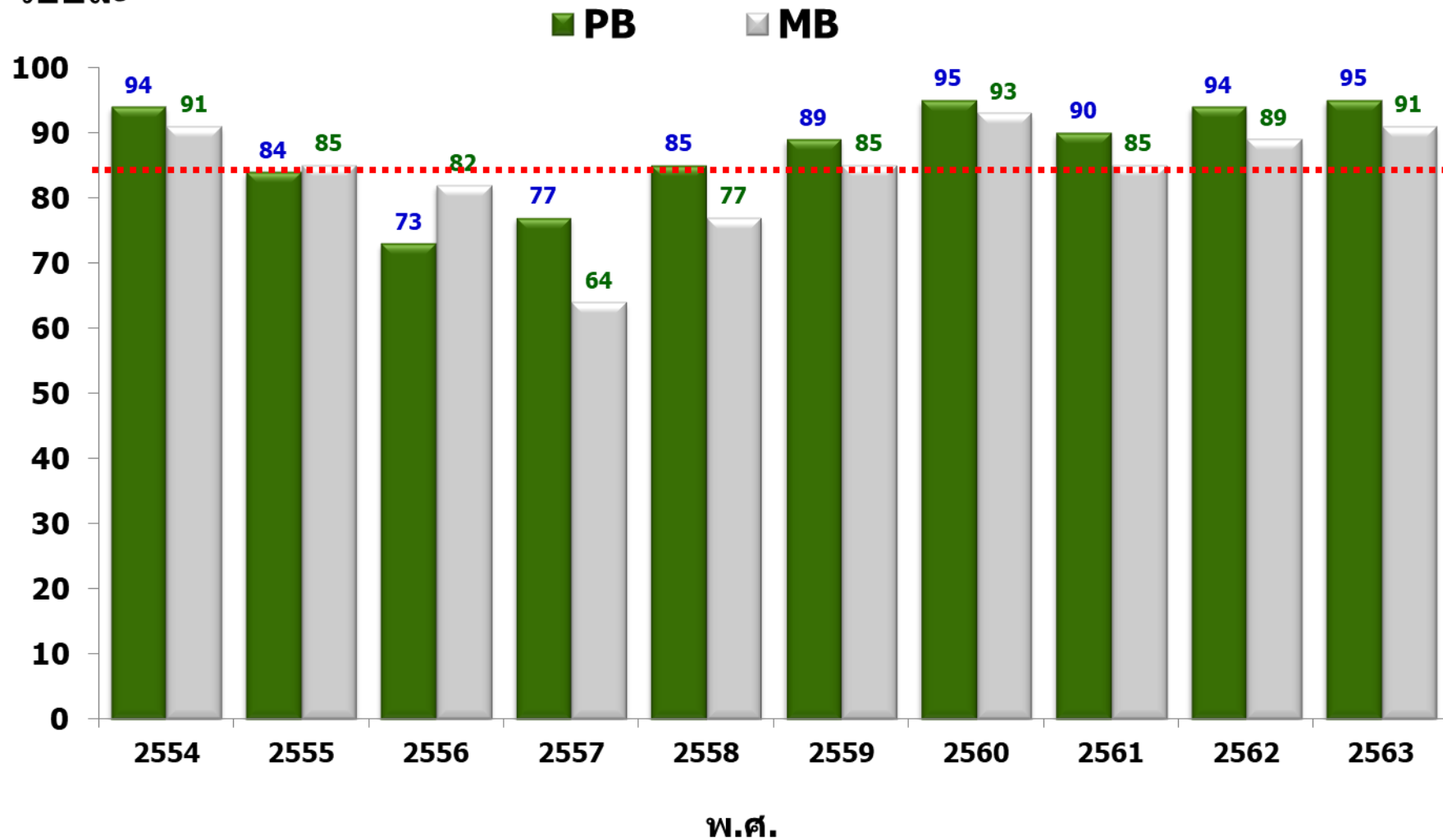


แผนภูมิที่ 6 จำนวนและสัดส่วนผู้ป่วยโรคเรื้อนรายใหม่ประเภทเชื้อมาก พ.ศ. 2554-2563



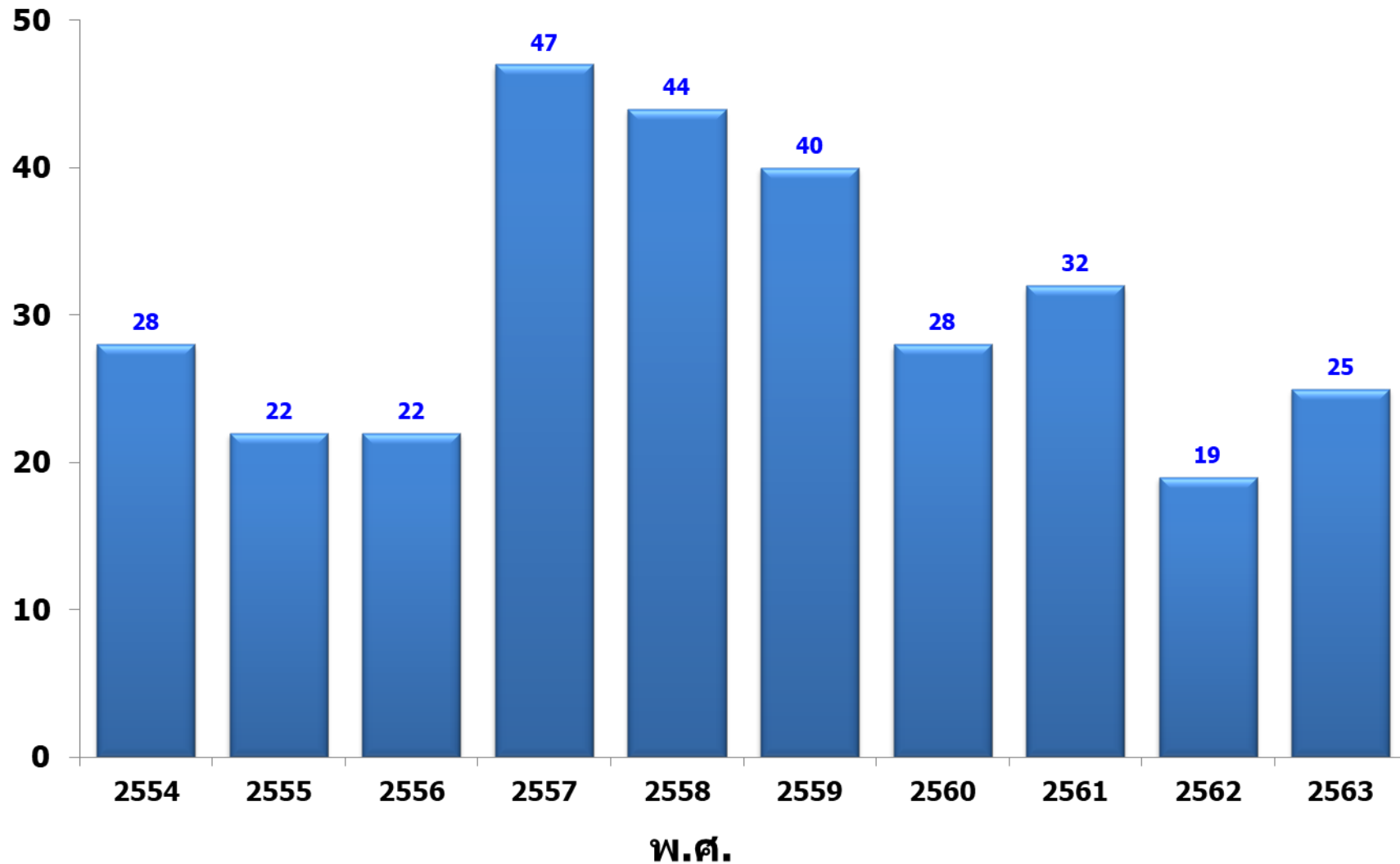
แผนภูมิที่ 7 อัตราการรักษาด้วยยาผสมระยะสั้น (MDT) ครบถ้วน พ.ศ. 2554-2563

ร้อยละ

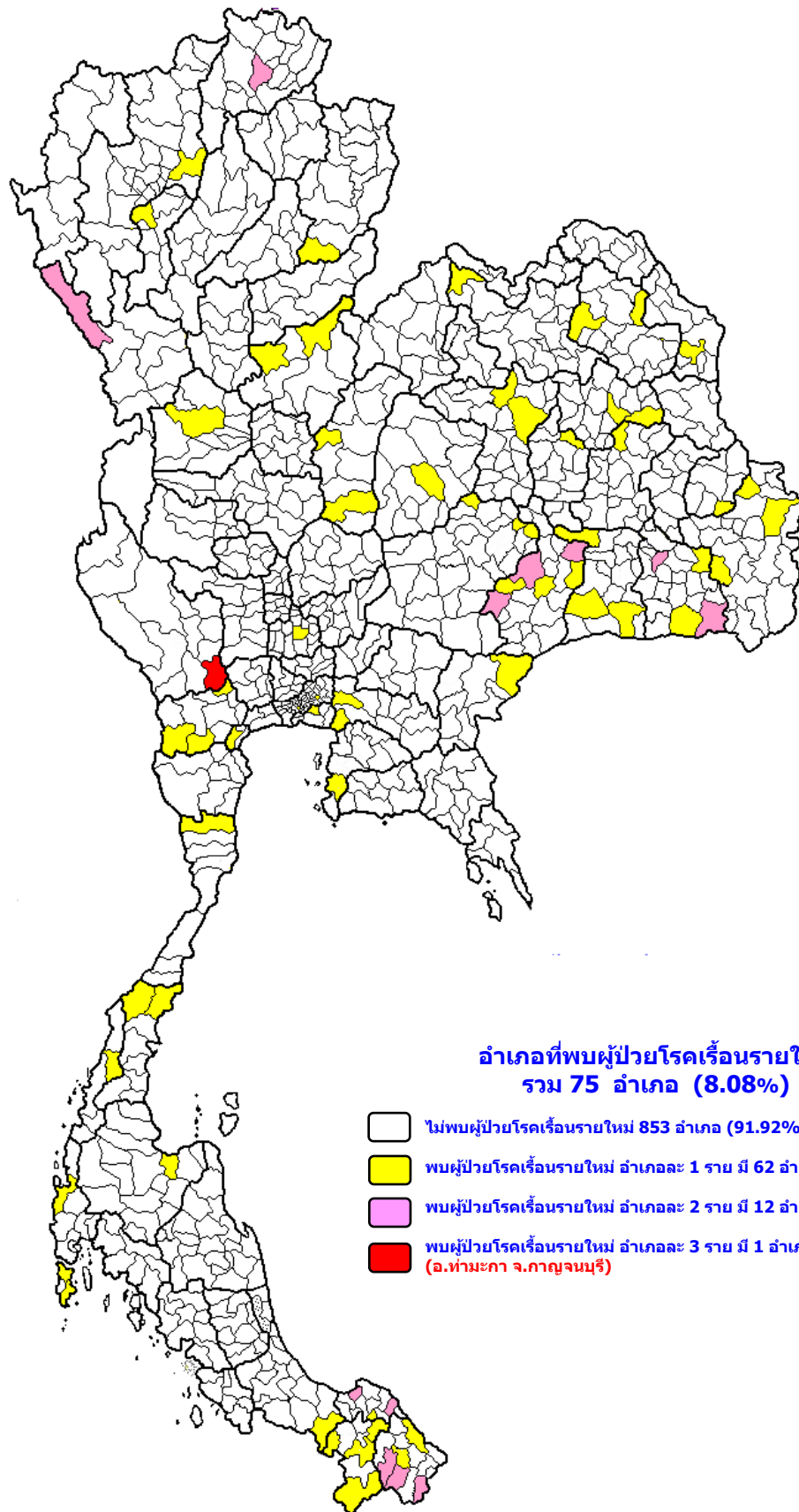


**แผนภูมิที่ 8 จำนวนผู้ป่วยโรคเรื้อนรายใหม่
ประชากรข้ามชาติที่ขึ้นทะเบียนรักษาในประเทศไทย พ.ศ. 2554 - 2563**

จำนวน (ราย)



ภาพที่ 1 แผนที่แสดงจำนวนผู้ป่วยโรคเรื้อนรายใหม่ จำแนกรายอำเภอ ปี 2563



ภาพที่ 2 แผนที่แสดงอัตราความชุกโรคเรื้อน จำแนกรายอำเภอ ปี 2563

