

# สถานการณ์โรคเรื้อนในประเทศไทย ปี พ.ศ. 2562



<http://thaileprosy.ddc.moph.go.th/site/index.htm>

## ❖ ผู้ป่วยโรคเรื้อนในทะเบียนรักษาทั่วประเทศ ณ วันที่ 31 ธันวาคม 2562

มีจำนวน **269** ราย คิดเป็นอัตราความชุกโรคเรื้อน (Prevalence rate: PR) **0.04** ราย ต่อ ประชากร 10,000 คน (ประชากรจากสำนักทะเบียนกลาง กรมการปกครอง เมื่อ 31 ธันวาคม 2562 จำนวน 66,558,935 คน) โดยจำแนกได้ดังนี้

กลุ่มการรักษา	ประเภทเชื้อมาก (MB)	244	ราย (90.71 %)
	ประเภทเชือน้อย (PB)	25	ราย (9.29 %)

### การกระจายของผู้ป่วยโรคเรื้อน จำแนกรายภาค

ภาคตะวันออกเฉียงเหนือ	119	ราย (44.24 %)	PR = 0.05/10,000 ประชากร
ภาคใต้	56	ราย (20.28 %)	PR = 0.06/10,000 ประชากร
ภาคกลาง	52	ราย (19.33 %)	PR = 0.04/10,000 ประชากร
ภาคเหนือ	42	ราย (15.61%)	PR = 0.02/10,000 ประชากร

### จังหวัดที่มีผู้ป่วยในทะเบียนรักษามากที่สุด 5 ลำดับ คือ

1. นครราชสีมา	22	ราย
2. นราธิวาส	21	ราย
3.บุรีรัมย์	20	ราย
4.อุบลราชธานี	14	ราย
5.กรุงเทพฯ	12	ราย

โดยที่ทุกจังหวัดทั่วประเทศได้บรรลุเป้าหมายการกำจัดโรคเรื้อนจนไม่เป็นปัญหาทางสาธารณสุขตามหลักเกณฑ์ขององค์การอนามัยโลก (อัตราความชุกโรคเรื้อนต่ำกว่า 1 ราย ต่อประชากร 10,000 คน) ตั้งแต่ปี 2537 ส่วนในระดับอำเภอ ปี 2562 มีเพียง 1 อำเภอ ที่ยังมีอัตราความชุกโรคเรื้อนมากกว่า 1 ราย ต่อประชากร 10,000 คน คือ

สคร.	จังหวัด	อำเภอ	จำนวนผู้ป่วยในทะเบียนรักษา	PR/10,000 ประชากร	
สคร.10	อุบลราชธานี	1. มุกดาหาร	ห้วยใหญ่	3 ราย	1.52

## ❖ ผู้ป่วยโรคเรื้อนรายใหม่ที่ค้นพบในช่วงระหว่างวันที่ 1 มกราคม - 31 ธันวาคม 2562

มีจำนวนทั้งสิ้น **119** ราย คิดเป็นอัตราการค้นพบผู้ป่วยใหม่ (Detection rate: DR) **0.18** ราย ต่อ ประชากร 100,000 คน โดยจำแนกได้ดังนี้

กลุ่มการรักษา	ประเภทเชื้อมาก (MB)	84	ราย (70.59 %)
	ประเภทเชือน้อย (PB)	35	ราย (29.41 %)

เพศ	ชาย	62	ราย (52.10 %)
	หญิง	57	ราย (47.90 %)

ผู้ป่วยโรคเรื้อนรายใหม่ที่มีความพิการระดับ 2 (มองเห็นได้) 18 ราย (15.13 %)

ผู้ป่วยโรคเรื้อนรายใหม่ที่เป็นเด็ก (อายุต่ำกว่า 15 ปี) 3 ราย (2.52 %)

ผู้ป่วยโรคเรื้อนรายใหม่ที่เป็นเด็ก (อายุต่ำกว่า 15ปี) และมีความพิการระดับ 2 (มองเห็นได้) 0 ราย (0.00%)

ผู้ป่วยโรคเรื้อนรายใหม่ที่มีประวัติเป็นผู้สัมผัสโรค 22 ราย (18.49 %)

ความล่าช้าในการวินิจฉัยและรักษาโรคเรื้อน (Delayed Presentation in Leprosy) เฉลี่ย 40 เดือน หรือประมาณ 3 ปี 4 เดือน (ค่าต่ำสุด 1 เดือน ค่าสูงสุด 360 เดือน) โดยมีผู้ป่วยที่เริ่มมีอาการแสดงของโรคจนได้รับการวินิจฉัยและรักษา (since of onset) ภายในเวลา 1 ปี จำนวน 53 ราย (44.54%)

### การกระจายของผู้ป่วยใหม่ จำแนกรายภาค ดังนี้

ภาคตะวันออกเฉียงเหนือ	56	ราย (47.06 %)	DR= 0.25/100,000 ประชากร
ภาคเหนือ	23	ราย (19.33 %)	DR= 0.10/100,000 ประชากร
ภาคกลาง	23	ราย (19.33%)	DR= 0.18/100,000 ประชากร
ภาคใต้	17	ราย (14.28 %)	DR= 0.18/100,000 ประชากร

### จังหวัดที่พบผู้ป่วยใหม่มากที่สุด 5 ลำดับ คือ

1.บุรีรัมย์	13	ราย
2.นครราชสีมา	11	ราย
3.นครราชสีมา	8	ราย
4.เชียงใหม่/ศรีสะเกษ/อุบลราชธานี/กรุงเทพมหานคร	5	ราย
5.เชียงราย/น่าน/มหาสารคาม/สมุทรปราการ	4	ราย

### วิธีการค้นพบผู้ป่วยใหม่ จำแนกได้ ดังนี้

มาตรฐานเอง	88	ราย	(73.95 %)
ตรวจผู้สัมผัสโรค	9	ราย	(7.56 %)
สำรวจหมู่บ้าน	7	ราย	(5.88 %)
ส่งต่อ	15	ราย	(12.61%)

### ต่างด้าว

#### ❖ ผู้ป่วยใหม่ที่เป็นต่างด้าว ที่ค้นพบในระหว่างวันที่ 1 มกราคม - 31 ธันวาคม 2562

มีจำนวน **19** ราย สัญชาติเมียนมาร์ 18 ราย (94.74%) ลาว 1 ราย (5.26%) เป็นผู้ป่วยประเภทเชื้อมาก 18 ราย (94.74%) และ เชื้อน้อย 1 ราย (5.26%) จำแนกรายจังหวัด ดังนี้

สคร. ที่	จังหวัด	จำนวน	สัญชาติ
สคร.1 เชียงใหม่	1. เชียงใหม่	8 ราย (MB)	เมียนมาร์
	2. เชียงราย	3 ราย (MB)	เมียนมาร์
	3. แม่ฮ่องสอน	1 ราย (MB)	เมียนมาร์
สคร.5 ราชบุรี	4. กาญจนบุรี	1 ราย (PB)	เมียนมาร์
สคร.6 ชลบุรี	5. สมุทรปราการ	1 ราย (MB)	เมียนมาร์
สคร.9 นครราชสีมา	6.นครราชสีมา	1 ราย (MB)	เมียนมาร์
สคร.11 นครศรีธรรมราช	7. นครศรีธรรมราช	1 ราย (MB)	เมียนมาร์
	8. ภูเก็ต	1 ราย (MB)	เมียนมาร์
สปคม. กทม.	9. กรุงเทพมหานคร	2 ราย (MB)	เมียนมาร์,ลาว

### อัตราการรับยา MDT ครบถ้วนของผู้ป่วยโรคเรื้อนต่างด้าว ในปี 2562

- ประเภทเชื้อน้อย ร้อยละ 80.0
- ประเภทเชื้อมาก ร้อยละ 81.1

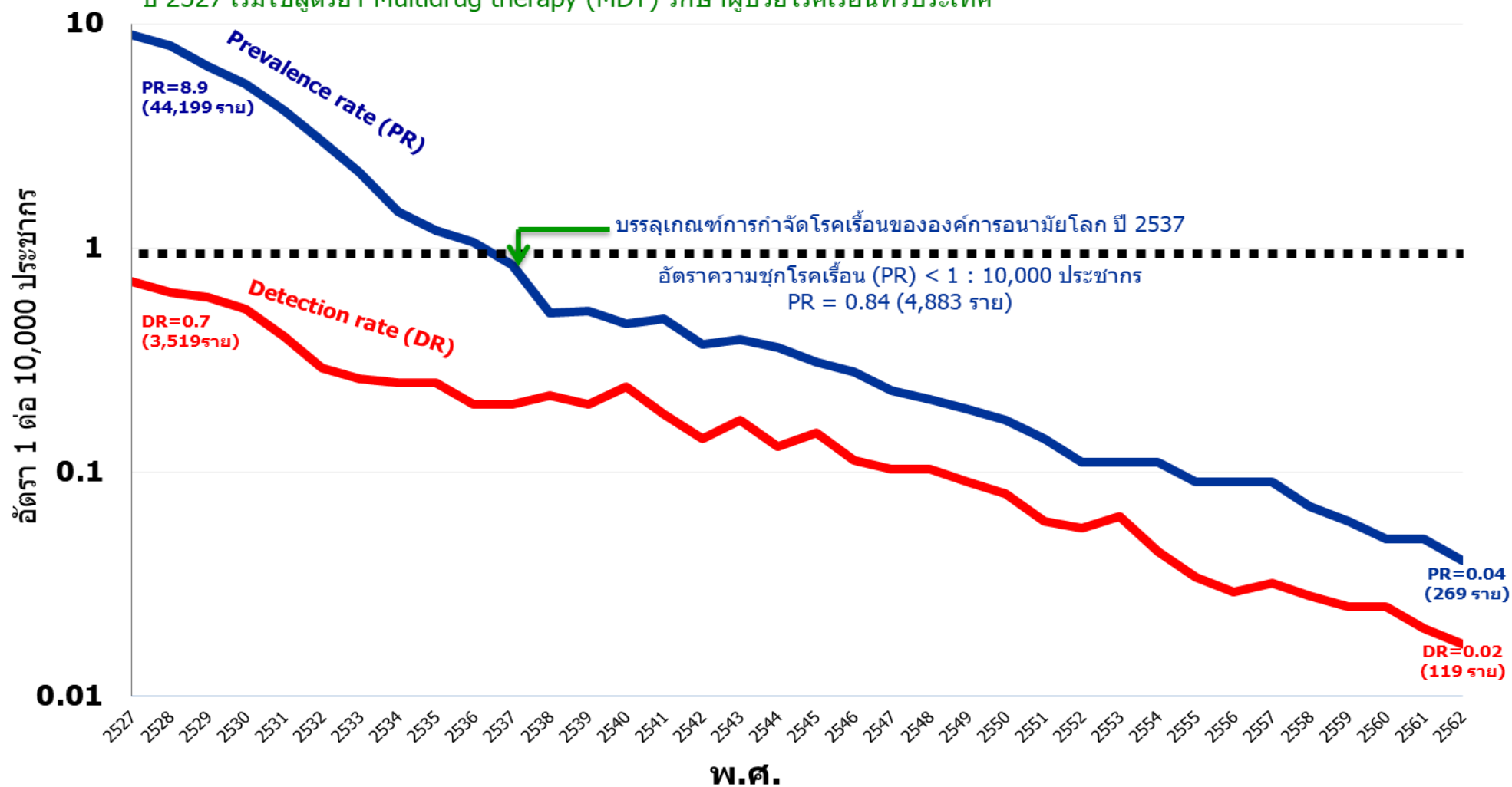
### ตัวชี้วัดที่สำคัญในงานควบคุมโรคเรื้อน ปีพ.ศ. 2558 – 2562

(ข้อมูลผู้ป่วยโรคเรื้อนคนไทย)

ตัวชี้วัด	ปี 2558	ปี 2559	ปี 2560	ปี 2561	ปี 2562
อัตราความชุกโรคเรื้อน (PR/10,000 ประชากร)	0.07	0.06	0.05	0.05	0.04
จำนวนผู้ป่วยในทะเบียนรักษา	467	422	345	334	269
อัตราค้นพบผู้ป่วยโรคเรื้อนรายใหม่ (DR/100,000 ประชากร)	0.28	0.25	0.25	0.19	0.18
จำนวนผู้ป่วยโรคเรื้อนรายใหม่	187	163	164	125	119
สัดส่วนผู้ป่วยโรคเรื้อนรายใหม่ที่มีความพิการระดับ 2	14.44 %	14.72 %	15.85 %	20.00 %	15.13%
จำนวนผู้ป่วยโรคเรื้อนรายใหม่ที่มีความพิการระดับ 2	27	24	26	25	18
สัดส่วนผู้ป่วยโรคเรื้อนรายใหม่ที่เป็นเด็ก(อายุ 0-14 ปี)	2.67 %	4.91 %	6.10 %	4.80 %	2.52%
จำนวนผู้ป่วยโรคเรื้อนรายใหม่ที่เป็นเด็ก(อายุ 0-14 ปี)	5	8	10	6	3
สัดส่วนผู้ป่วยโรคเรื้อนรายใหม่ที่เป็นเด็ก (อายุ 0-14 ปี) ที่มีความพิการระดับ 2	0.00%	0.00%	0.61%	0.80%	0.00%
จำนวนผู้ป่วยโรคเรื้อนรายใหม่ที่เป็นเด็ก (อายุ 0-14 ปี) ที่มีความพิการระดับ 2	0	0	1 อ.ยะหริ่ง จ.ปัตตานี	1 อ.ย่านตาขาว จ.ตรัง	0
สัดส่วนผู้ป่วยโรคเรื้อนรายใหม่ชนิดเชื้อมาก (MB)	70.05 %	76.07 %	73.17 %	78.40 %	70.59%
จำนวนผู้ป่วยโรคเรื้อนรายใหม่ชนิดเชื้อมาก (MB)	131	124	120	98	84
อัตราการรับยา Multidrug therapy (MDT) ครบถ้วน					
• ประเภทเชื้อน้อย (PB)	85.00 %	89.00 %	95.00 %	90.00 %	94.00%
• ประเภทเชื้อมาก (MB)	77.00 %	85.00 %	93.00 %	85.00 %	89.00%

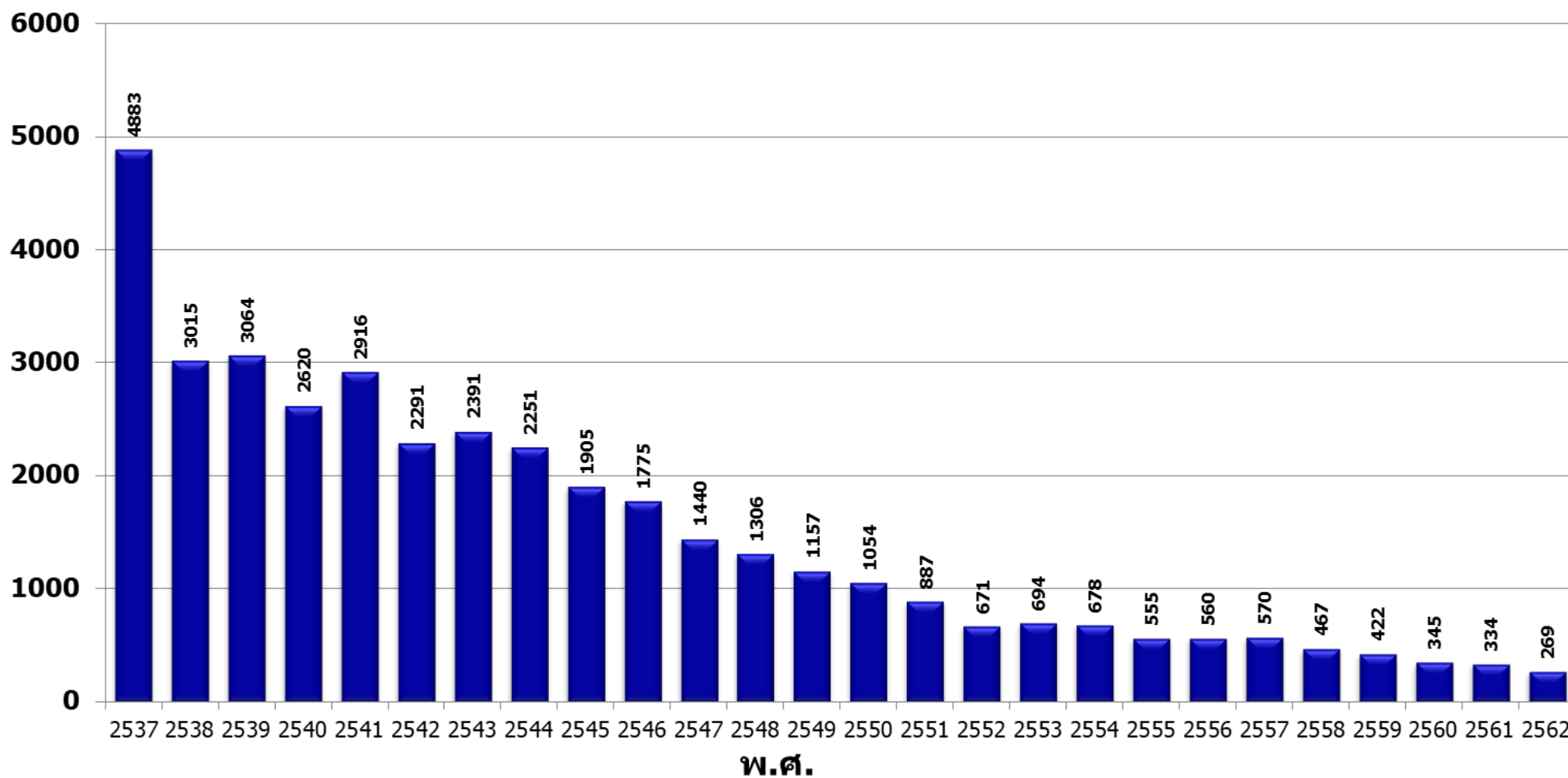
# แผนภูมิที่ 1 อัตราความชุกและอัตราการค้นพบผู้ป่วยโรคเรื้อนรายใหม่ พ.ศ. 2527 - 2562

ปี 2527 เริ่มใช้สูตรยา Multidrug therapy (MDT) รักษาผู้ป่วยโรคเรื้อนทั่วประเทศ



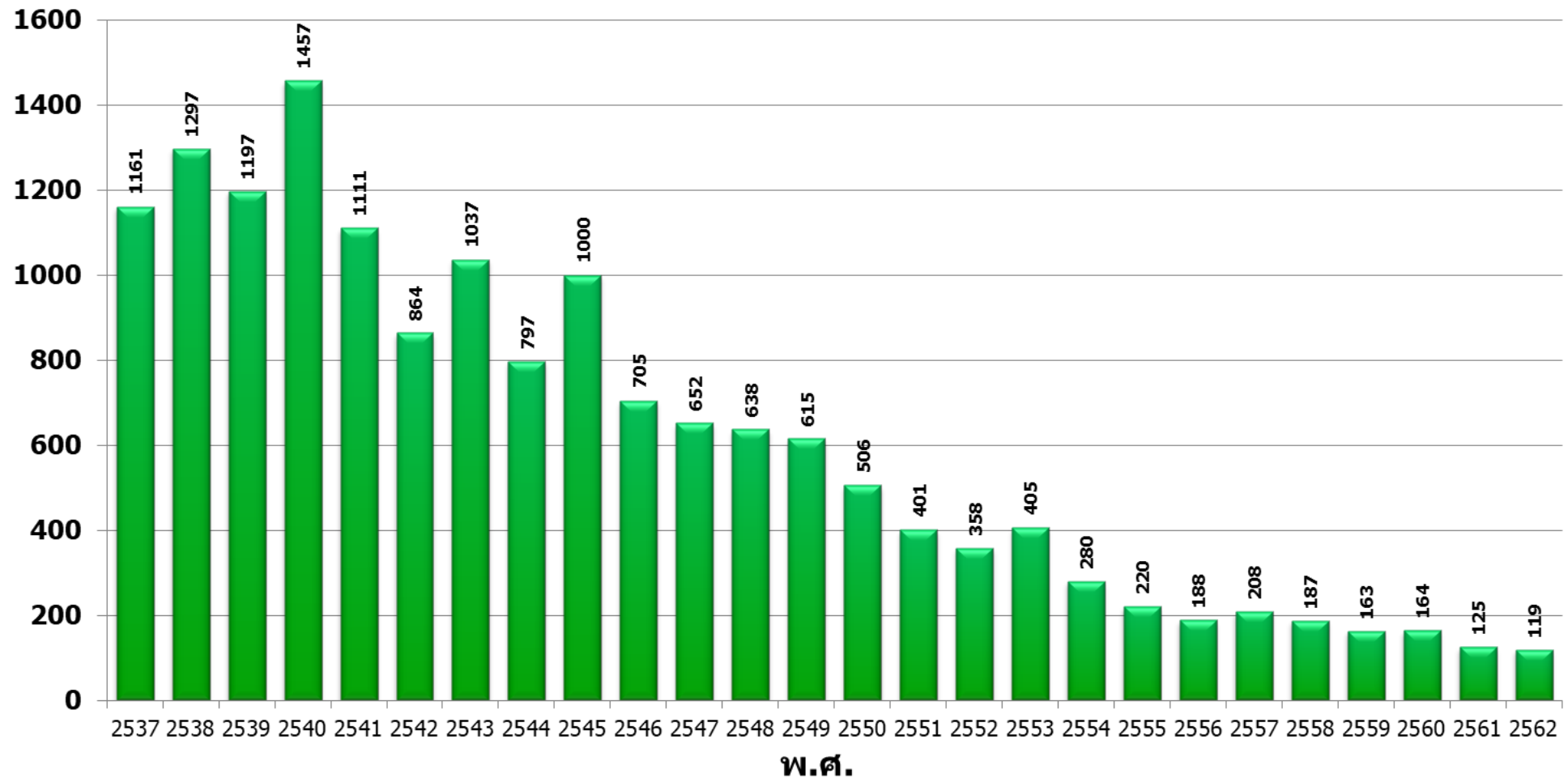
## แผนภูมิที่ 2 จำนวนผู้ป่วยโรคเรื้อนในทะเบียนรักษา (Registered point prevalence) พ.ศ. 2537-2562

จำนวน (ราย)

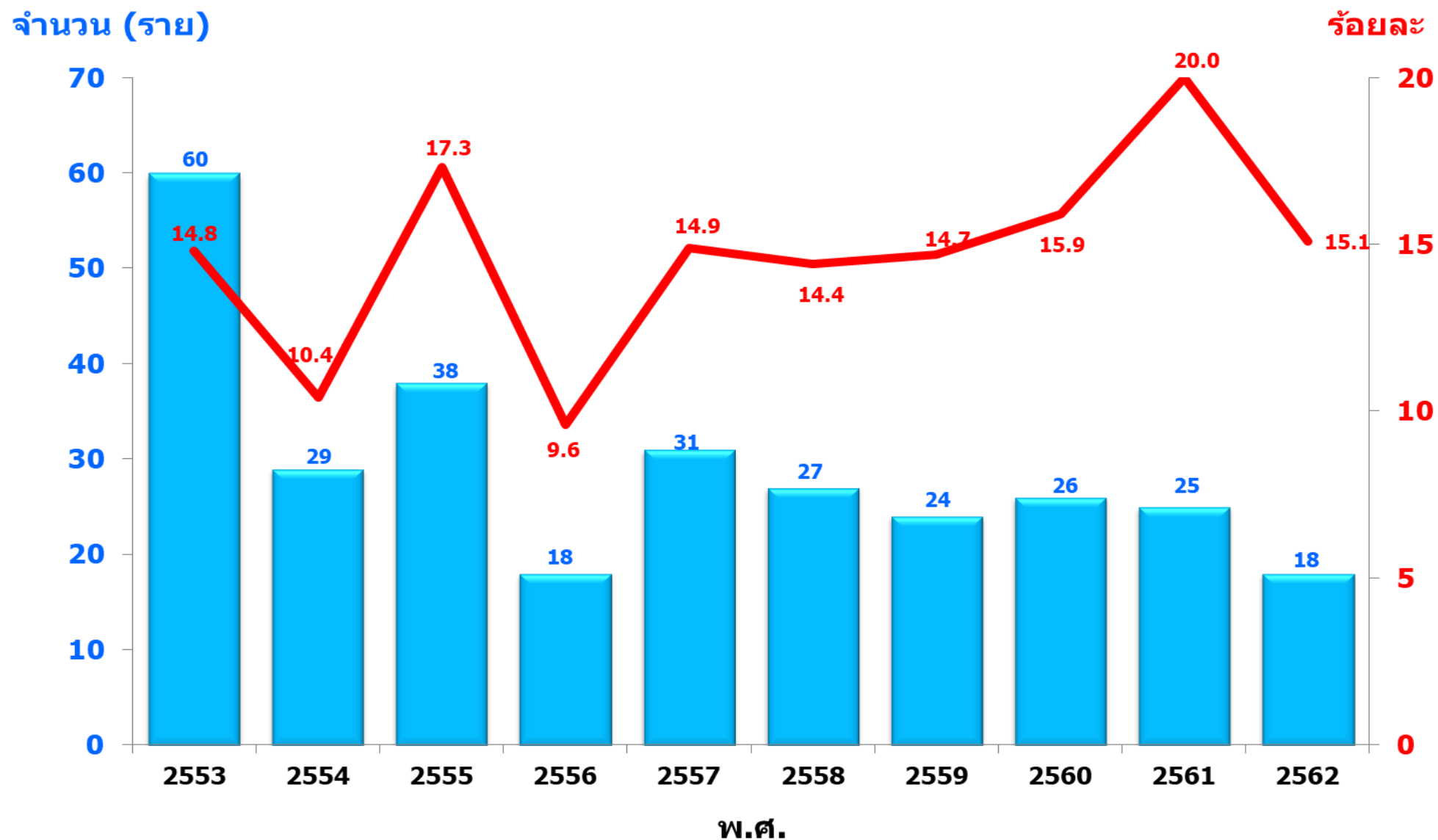


### แผนภูมิที่ 3 จำนวนผู้ป่วยโรคเรื้อนรายใหม่ (New cases detection) พ.ศ. 2537-2562

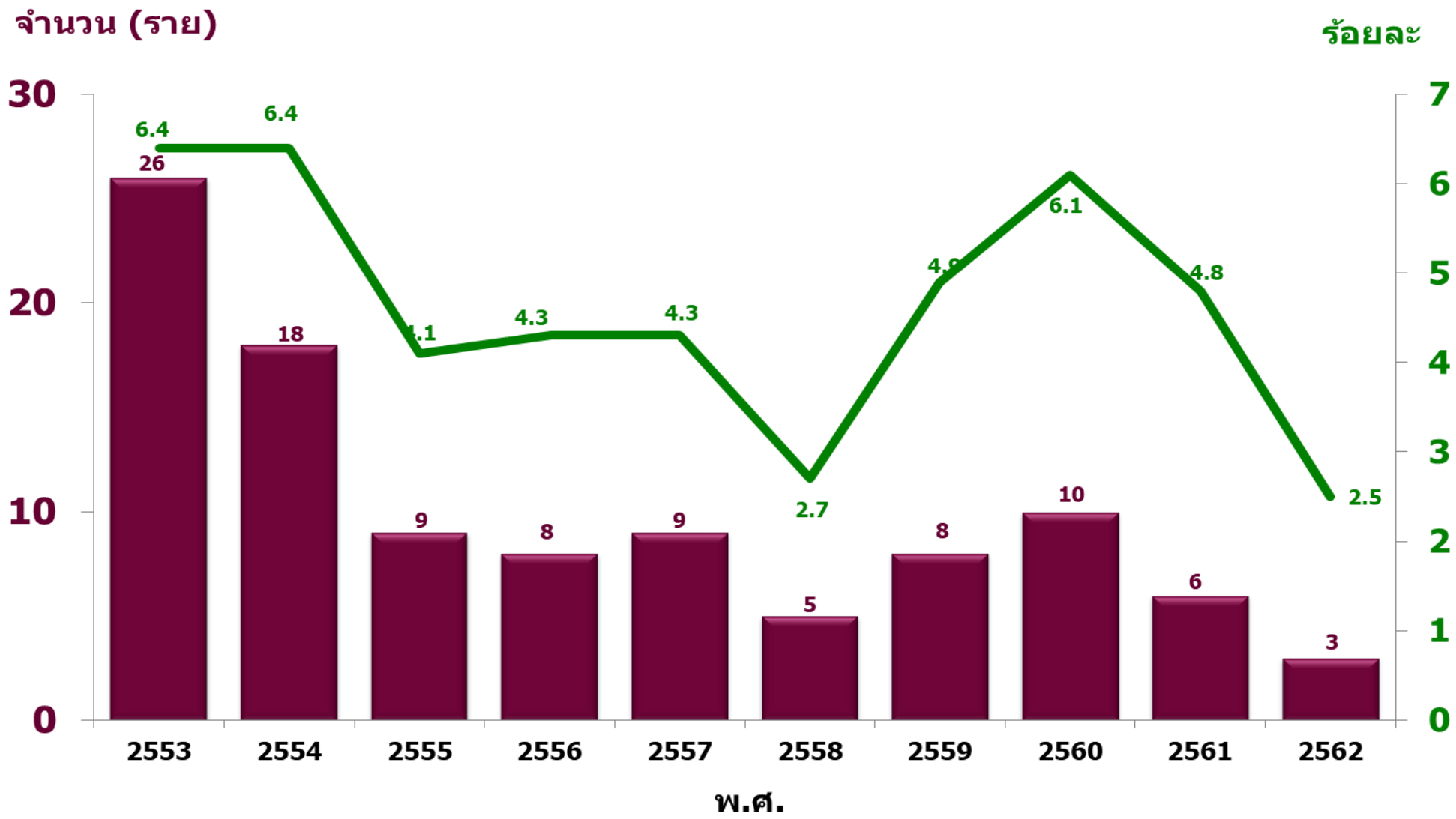
จำนวน (ราย)



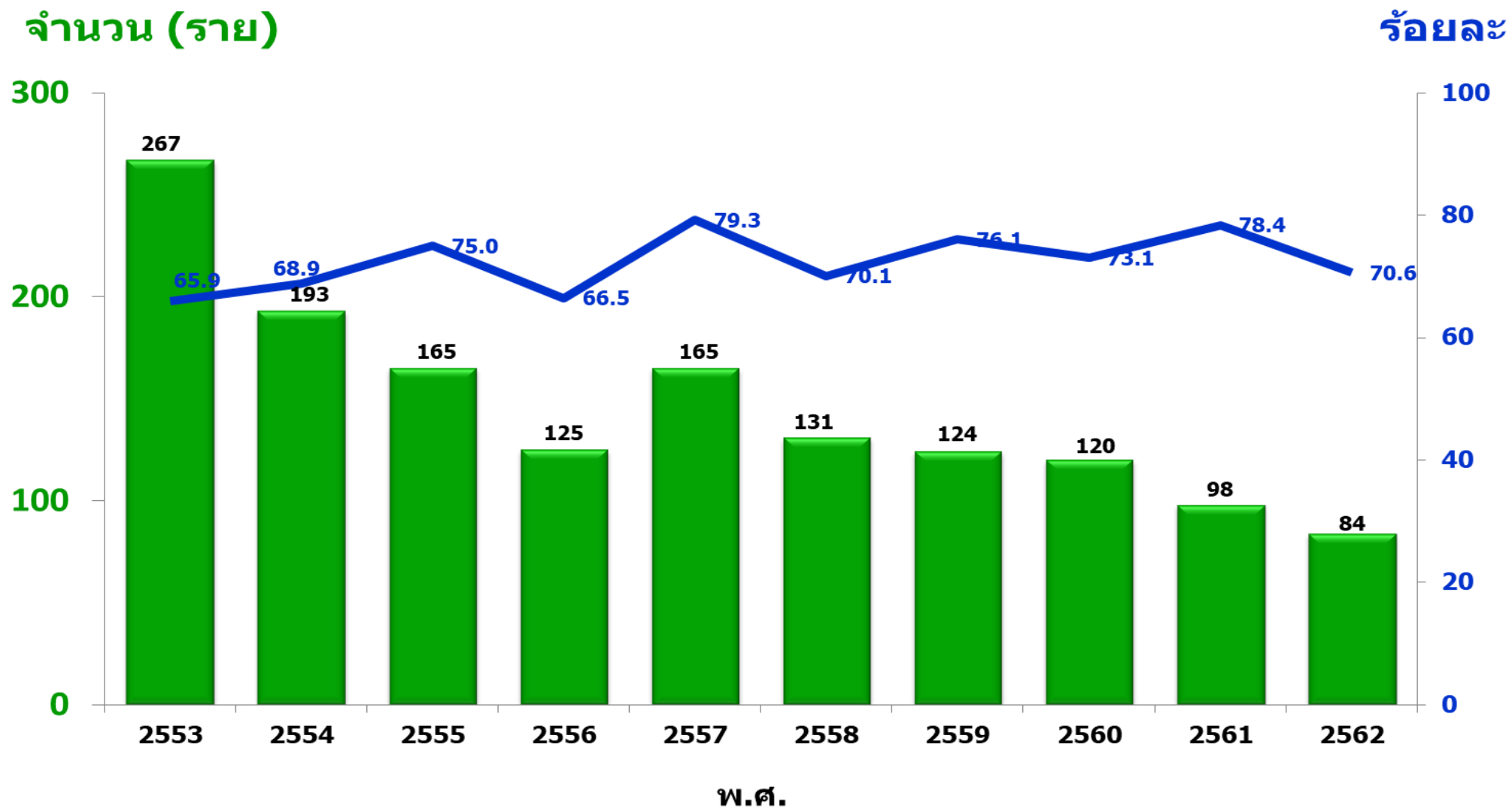
## แผนภูมิที่ 4 จำนวนและสัดส่วนผู้ป่วยโรคเรื้อนรายใหม่ ที่มีความพิการระดับ 2 พ.ศ. 2553-2562



### แผนภูมิที่ 5 จำนวนและสัดส่วนผู้ป่วยโรคเรื้อนรายใหม่ที่เป็นเด็ก พ.ศ. 2553-2562



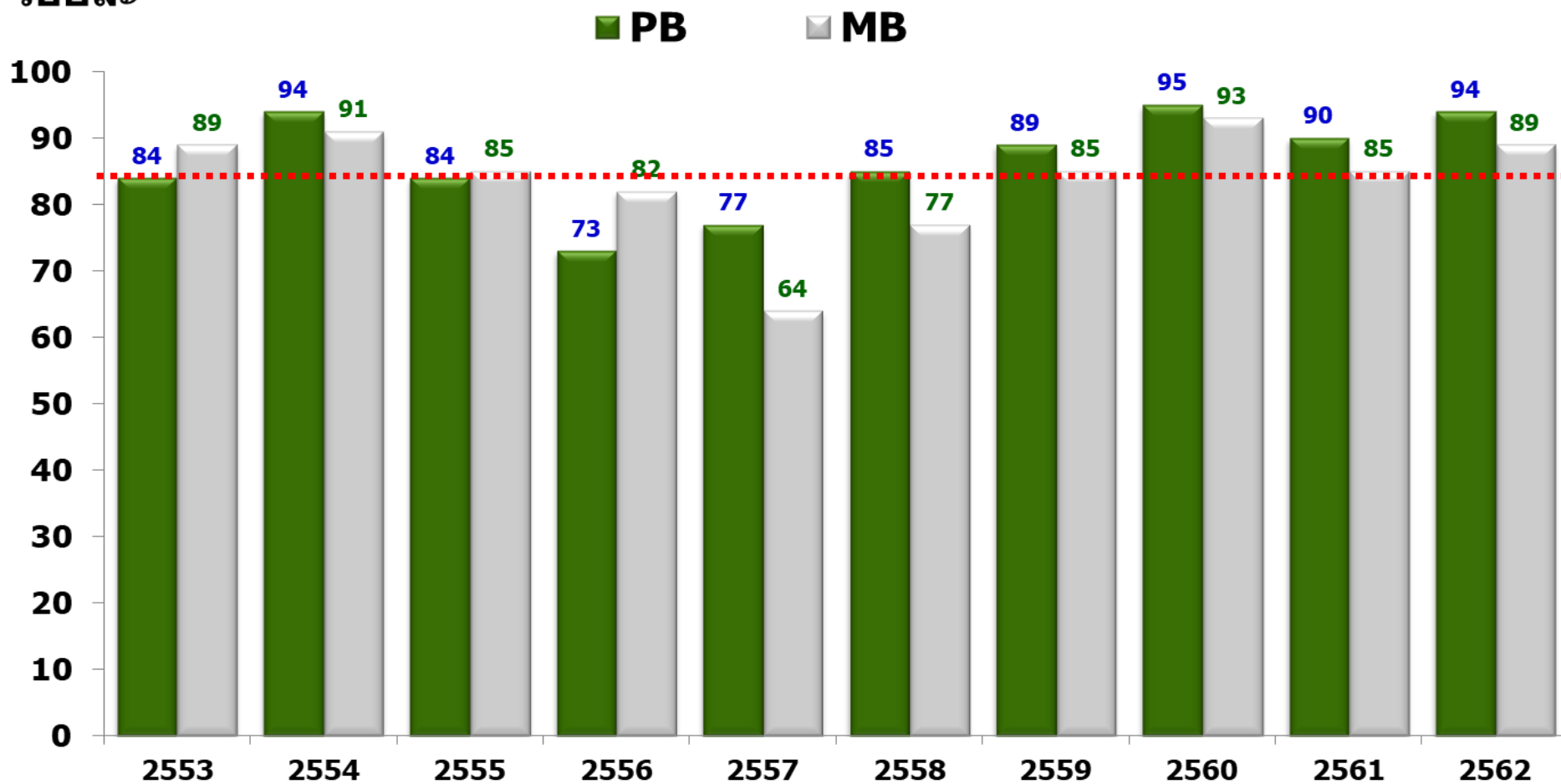
แผนภูมิที่ 6 จำนวนและสัดส่วนผู้ป่วยโรคเรื้อนรายใหม่ประเภทเชื้อมาก  
พ.ศ. 2553-2562





## แผนภูมิที่ 7 อัตราการรักษาด้วยยาผสมระยะสั้น (MDT) ครบถ้วน พ.ศ. 2553-2562

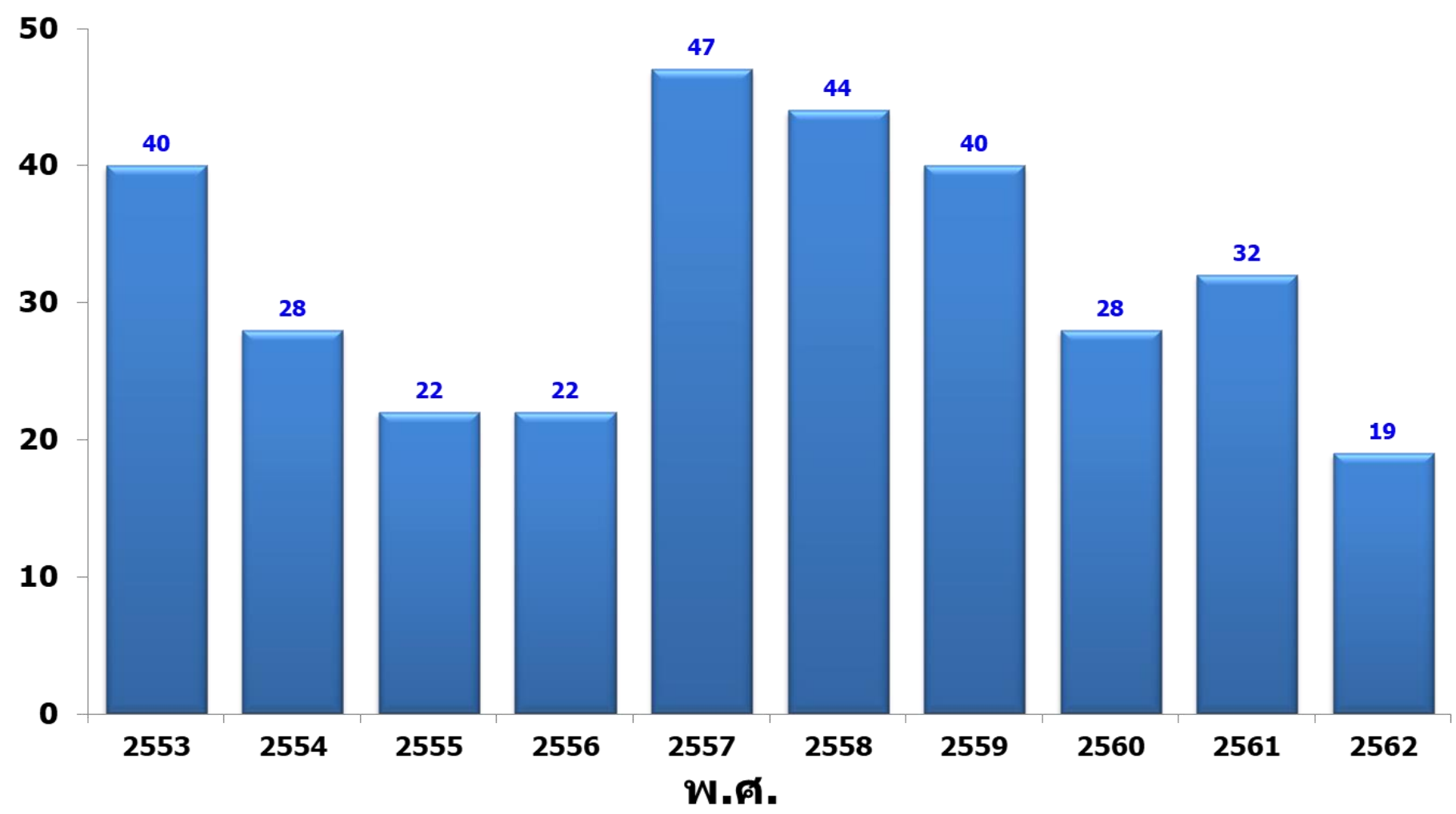
ร้อยละ



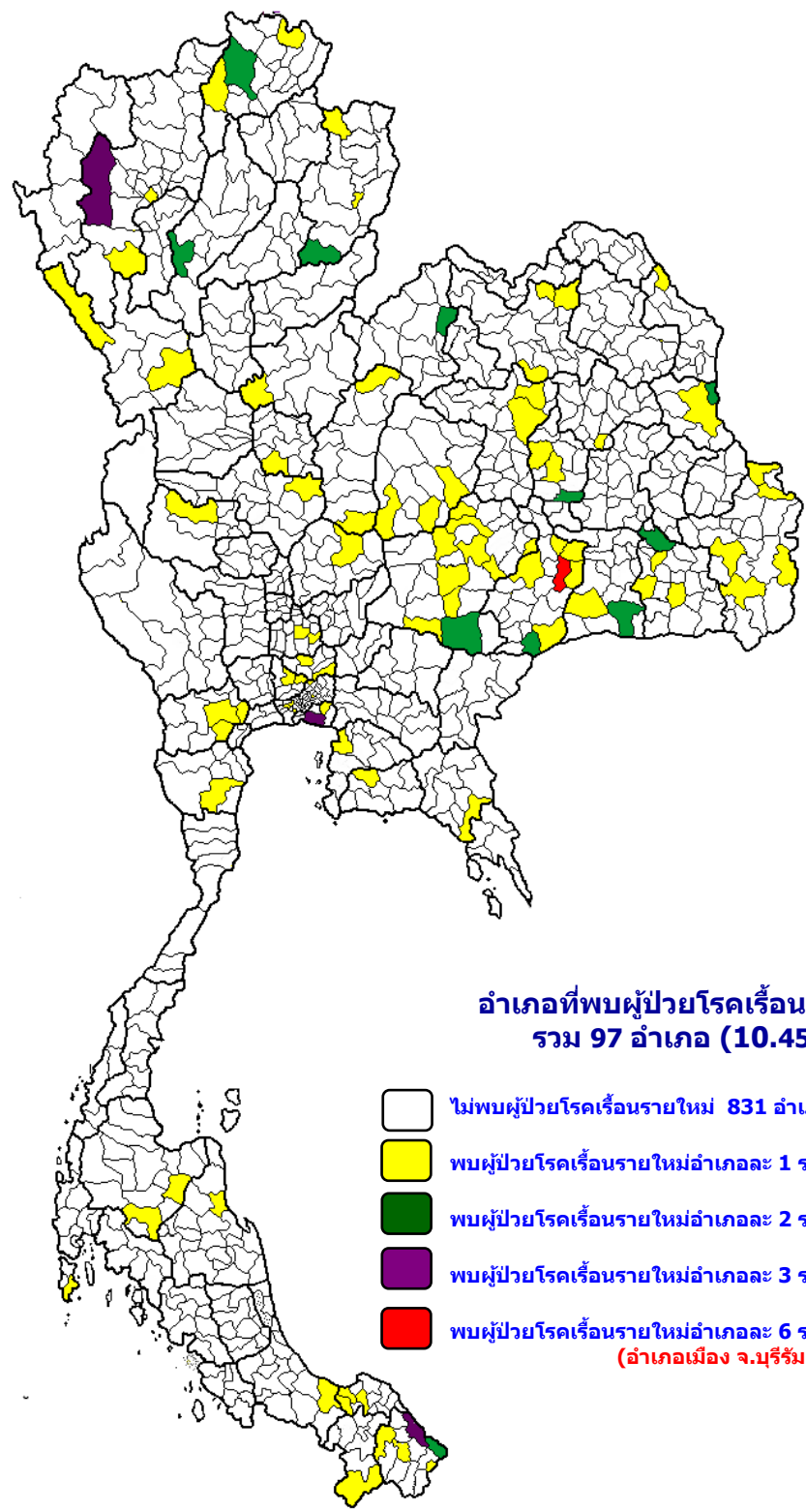
พ.ศ.

### แผนภูมิที่ 8 จำนวนผู้ป่วยโรคเรื้อนรายใหม่ ประชากรต่างด้าวที่ขึ้นทะเบียนรักษาในประเทศไทย พ.ศ. 2553 - 2562

จำนวน (ราย)



ภาพที่ 1 แผนที่แสดงจำนวนผู้ป่วยโรคเรื้อนรายใหม่ รายอำเภอ ปี 2562



ภาพที่ 2 แผนที่แสดงอัตราความชุกโรคเรื้อน รายอำเภอ ปี 2562

