

สถานการณ์โรคเรื้อนในประเทศไทย ปี พ.ศ. 2560

กลุ่มควบคุมโรคเรื้อน สถาบันราชประชาสมาสัย
<http://thaileprosy.ddc.moph.go.th/site/index.htm>



❖ ผู้ป่วยโรคเรื้อนในทะเบียนรักษาทั่วประเทศ ณ วันที่ 31 ธันวาคม 2560

มีจำนวน **345** ราย คิดเป็น **อัตราความชุกโรคเรื้อน** (Prevalence rate: PR) **0.05** ราย ต่อประชากร 10,000 คน (ประชากรจากสำนึกทะเบียนกลาง กรมการปกครอง เมื่อ 31 ธันวาคม 2560 จำนวน 66,188,503 คน) โดยจำแนกได้ดังนี้

กลุ่มการรักษา	ประเภทเชื้อมาก (MB)	322 ราย (93.33 %)
	ประเภทเชือน้อย (PB)	23 ราย (6.67 %)

การกระจายของผู้ป่วยโรคเรื้อน จำแนกรายภาค

ภาคตะวันออกเฉียงเหนือ	137 ราย (39.71 %)	PR = 0.06/10,000 ประชากร
ภาคใต้	106 ราย (30.73 %)	PR = 0.11/10,000 ประชากร
ภาคเหนือ	51 ราย (14.78 %)	PR = 0.04/10,000 ประชากร
ภาคกลาง	51 ราย (14.78 %)	PR = 0.02/10,000 ประชากร

จังหวัดที่มีผู้ป่วยในทะเบียนรักษามากที่สุด 5 ลำดับ คือ

นราธิวาส	39 ราย
ปัตตานี	37 ราย
นครราชสีมา	20 ราย
ขอนแก่น	16 ราย
สุรินทร์/อุบลราชธานี	15 ราย

โดยที่ทุกจังหวัดทั่วประเทศ ได้บรรลุเป้าหมายการกำจัดโรคเรื้อนจนไม่เป็นปัญหาทางสาธารณสุขตามหลักเกณฑ์ขององค์การอนามัยโลก (อัตราความชุกโรคต่ำกว่า 1 ราย ต่อประชากร 10,000 คน) ตั้งแต่ปี 2537 เหลือเพียง 7 อำเภอ ใน 2 จังหวัด ที่ยังมีอัตราความชุกโรคเท่ากับ หรือมากกว่า 1 ราย ต่อประชากร 10,000 คน คือ

สคร.	จังหวัด	อำเภอ	จำนวนผู้ป่วยในทะเบียนรักษา	PR/10,000 ประชากร
สคร.12 สงขลา	1. ปัตตานี	1. ยะหริ่ง	12	1.37
		2. ท่งยางแดง	3	1.25
		3. กะพ้อ	2	1.08
		4. สายบุรี	7	1.00
	2. นราธิวาส	5. ศรีสาคร	5	1.26
		6. สุคิริน	3	1.14
		7. จะแนะ	4	1.04

❖ ผู้ป่วยใหม่ที่ค้นพบในช่วงระหว่างวันที่ 1 มกราคม - 31 ธันวาคม 2560

มีจำนวนทั้งสิ้น **164** ราย คิดเป็น **อัตราการค้นพบผู้ป่วยใหม่** (Detection rate: DR) **0.25** ราย ต่อประชากร 100,000 คน โดยจำแนกได้ดังนี้

กลุ่มการรักษา	ประเภทเชื้อมาก (MB)	120 ราย (73.17 %)
	ประเภทเชือน้อย (PB)	44 ราย (26.83 %)

เพศ	ชาย	98 ราย (59.76 %)
	หญิง	66 ราย (40.24 %)

ผู้ป่วยใหม่ที่มีความพิการระดับ 2 (มองเห็นได้) 26 ราย (15.85 %)

ผู้ป่วยใหม่ที่เป็นเด็ก (อายุต่ำกว่า 15 ปี) 10 ราย (6.10 %)

ผู้สัมผัสโรคที่ตรวจพบเป็นโรคเรื้อน 23 ราย (14.02 %)

ความล่าช้าในการวินิจฉัยและรักษาโรคเรื้อน (Delayed Presentation in Leprosy) เฉลี่ย 44 เดือน หรือประมาณ 3 ปี 8 เดือน (ค่าต่ำสุด 2 เดือน ค่าสูงสุด 360 เดือน) โดยมีผู้ป่วยที่เริ่มมีอาการแสดงของโรคจนได้รับการวินิจฉัยและรักษา (since of onset) ภายในเวลา 1 ปี จำนวน 55 ราย (ร้อยละ 33.54)

การกระจายของผู้ป่วยใหม่ จำแนกรายภาค ดังนี้

ภาคตะวันออกเฉียงเหนือ	70	ราย	(42.68 %)	DR= 0.32/100,000 ประชากร
ภาคใต้	43	ราย	(26.22 %)	DR= 0.46/100,000 ประชากร
ภาคเหนือ	27	ราย	(16.46 %)	DR= 0.22/100,000 ประชากร
ภาคกลาง	24	ราย	(14.63 %)	DR= 0.11/100,000 ประชากร

จังหวัดที่พบผู้ป่วยใหม่มากที่สุด 5 ลำดับ คือ

ปัตตานี	19	ราย
นครราชสีมา	17	ราย
นราธิวาส	13	ราย
บุรีรัมย์	9	ราย
สุรินทร์	8	ราย

วิธีการค้นพบผู้ป่วยใหม่ จำแนกได้ ดังนี้

มาตรวจเอง	130	ราย	(79.27 %)
สำรวจหมู่บ้าน	17	ราย	(10.36 %)
ตรวจผู้สัมผัสโรค	3	ราย	(1.83 %)
ส่งต่อ	14	ราย	(8.54 %)

ต่างด้าว

❖ ผู้ป่วยใหม่ที่เป็นต่างด้าว ที่ค้นพบในระหว่างวันที่ 1 มกราคม - 31 ธันวาคม 2560

มีจำนวน **28** ราย เป็นสัญชาติเมียนมา 24 ราย กัมพูชา 2 ราย เนปาล 1 ราย และจีน 1 ราย จำแนกรายจังหวัด

ดังนี้

สคร. ที่	จังหวัด	จำนวน	สัญชาติ
สคร.1 เชียงใหม่	1. เชียงใหม่	12 ราย (MB 11, PB 1)	เมียนมา 11, จีน 1
	2. แม่ฮ่องสอน	4 ราย (MB 2, PB 2)	เมียนมา
	3. เชียงราย	3 ราย (MB)	เมียนมา
สคร.2 พิษณุโลก	4. ดาก	2 ราย (MB 1, PB 1)	เมียนมา
สคร.4 สระบุรี	5. นนทบุรี	2 ราย (MB)	เมียนมา, กัมพูชา
สคร.5 ราชบุรี	6. ราชบุรี	1 ราย (MB)	เมียนมา
	7. สมุทรสงคราม	1 ราย (MB)	เมียนมา
	8. สมุทรสาคร	1 ราย (MB)	เนปาล
สคร.6 ชลบุรี	9. สมุทรปราการ	1 ราย (MB)	เมียนมา
สปกม.	10. กรุงเทพมหานคร	1 ราย (MB)	กัมพูชา

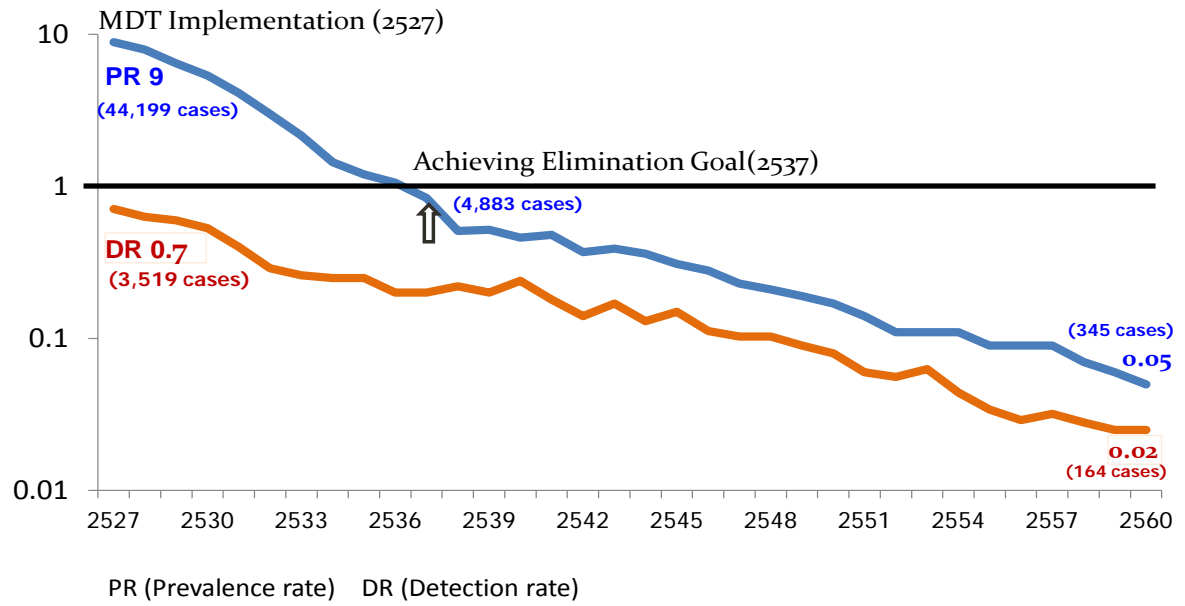
ตัวชี้วัดที่สำคัญในงานควบคุมโรคเรื้อน ปีพ.ศ. 2556 – 2560

(ข้อมูลผู้ป่วยโรคเรื้อนคนไทย)

ตัวชี้วัด	ปี 2556	ปี 2557	ปี 2558	ปี 2559	ปี 2560
PR/10,000 ประชากร	0.09	0.09	0.07	0.06	0.05
จำนวนผู้ป่วยในทะเบียนรักษา	560	570	467	422	345
DR/100,000 ประชากร	0.29	0.32	0.28	0.25	0.25
จำนวนผู้ป่วยใหม่	188	208	187	163	164
สัดส่วนผู้ป่วยใหม่ที่มีความพิการระดับ 2	9.57 %	14.90 %	14.44 %	14.72 %	15.85 %
จำนวน	18	31	27	24	26
สัดส่วนผู้ป่วยใหม่ที่เป็นเด็ก(อายุ 0-14 ปี)	4.26 %	4.33 %	2.67 %	4.91 %	6.10 %
จำนวน	8	9	5	8	10
สัดส่วนผู้ป่วยใหม่ MB	66.49 %	79.33 %	70.05 %	76.07 %	73.17 %
จำนวน	125	165	131	124	120
อัตราการรับยา MDT ครบถ้วน					
• PB	73 %	77 %	85 %	89 %	95 %
• MB	82 %	64 %	77 %	85 %	93 %

แผนภูมิที่ 1 อัตราความชุกโรคและอัตราการตรวจพบผู้ป่วยโรคเรื้อนรายใหม่ ปีพ.ศ. 2527-2560

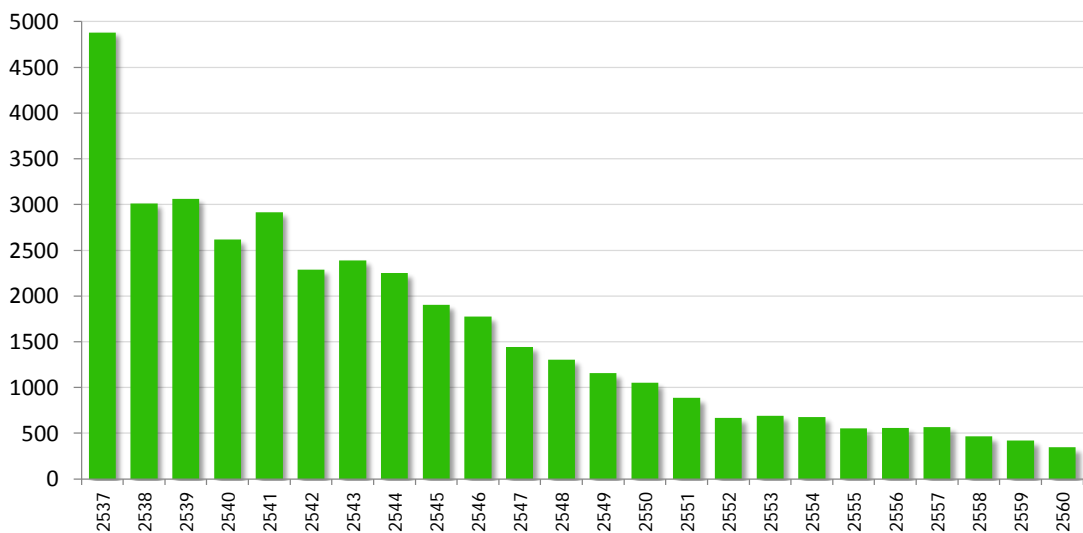
อัตรา 1 ต่อ 10,000 ประชากร



ที่มา: สถาบันราชประชาสมาสัย กรมควบคุมโรค

แผนภูมิที่ 2 จำนวนผู้ป่วยโรคเรื้อนในทะเบียนรักษา (Registered point prevalence) ปีพ.ศ. 2537-2560

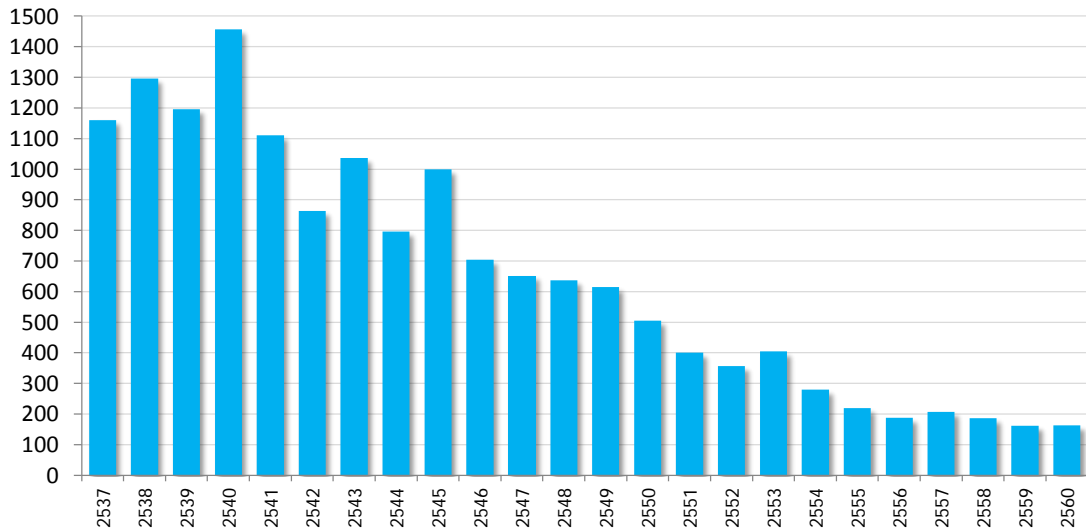
จำนวน



ที่มา: สถาบันราชประชาสมาสัย กรมควบคุมโรค

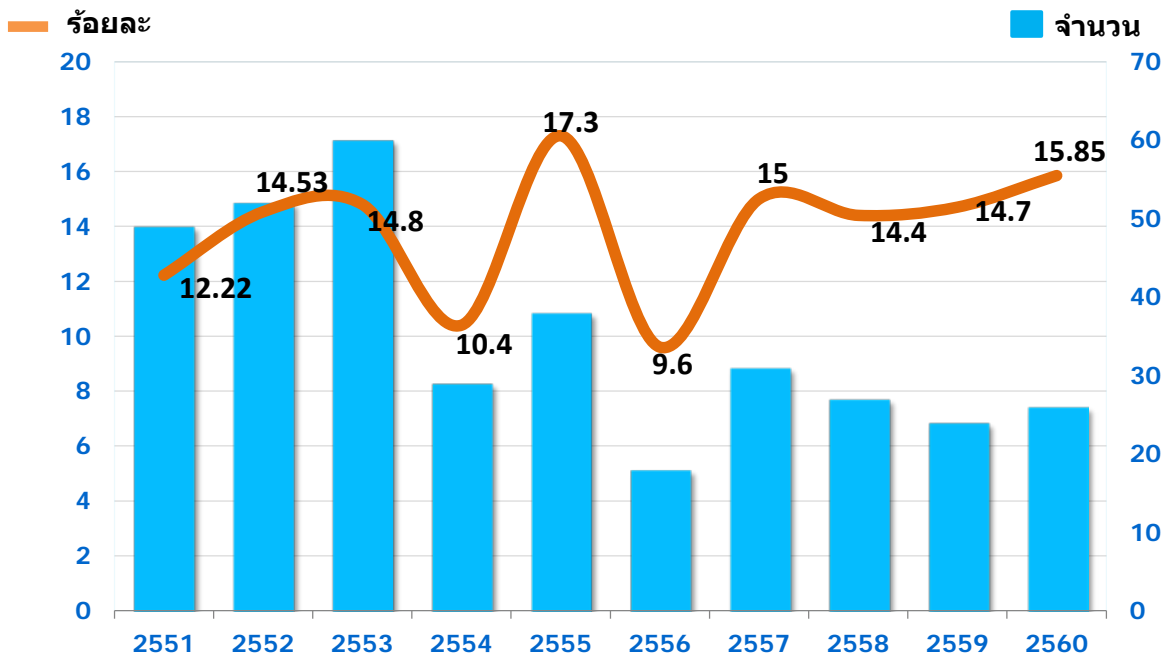
แผนภูมิที่ 3 จำนวนผู้ป่วยโรคเรื้อนรายใหม่ (New case detection) ปีพ.ศ. 2537-2560

จำนวน



ที่มา: สถาบันราชประชาสมาสัย กรมควบคุมโรค

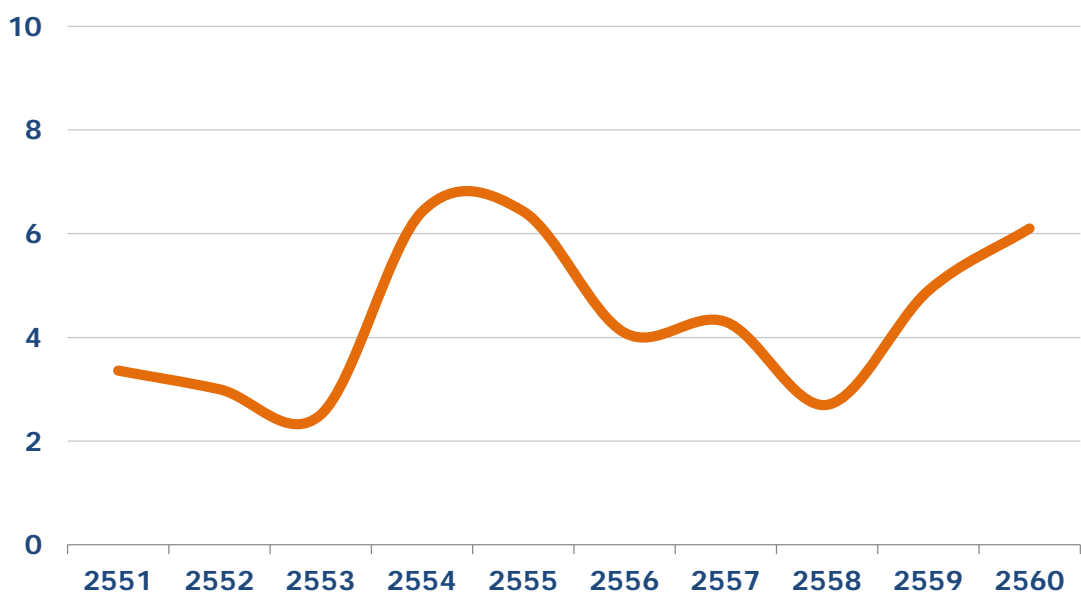
แผนภูมิที่ 4 จำนวนและสัดส่วนผู้ป่วยโรคเรื้อนรายใหม่ที่มี ความพิการระดับ 2 ปีพ.ศ. 2551-2560



ที่มา: สถาบันราชประชาสมาสัย กรมควบคุมโรค

แผนภูมิที่ 5 สัดส่วนผู้ป่วยโรคเรื้อนรายใหม่ที่เป็นเด็ก ในผู้ป่วยใหม่ทั้งหมด ปีพ.ศ. 2551-2560

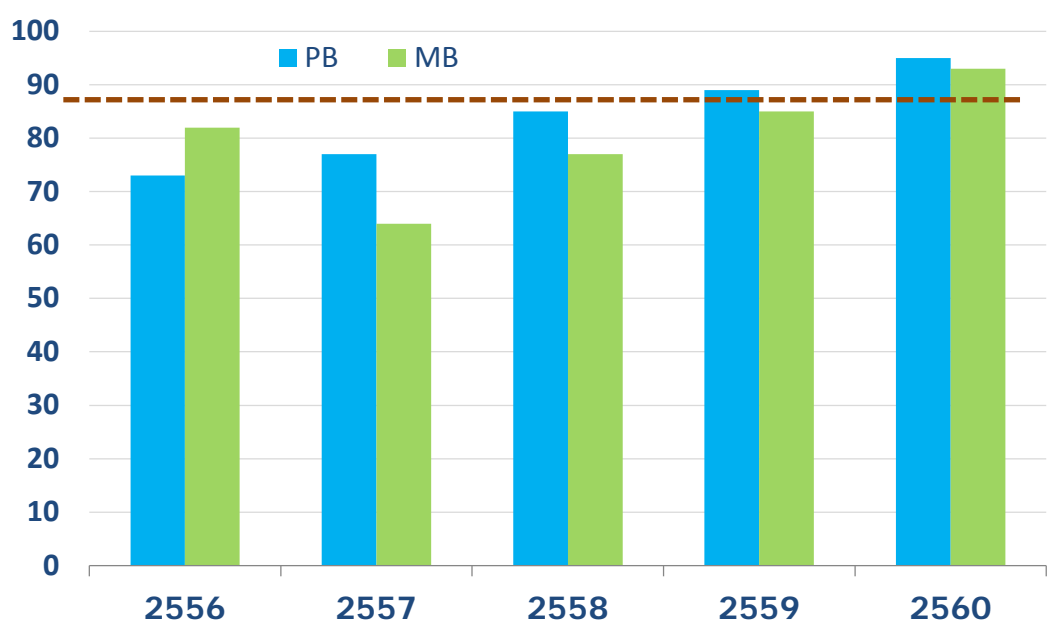
ร้อยละ



ที่มา: สถาบันราชประชาสมาสัย กรมควบคุมโรค

แผนภูมิที่ 6 อัตราการรับยาผสมระยะสั้น (MDT) ครบถ้วน ปีพ.ศ. 2556-2560

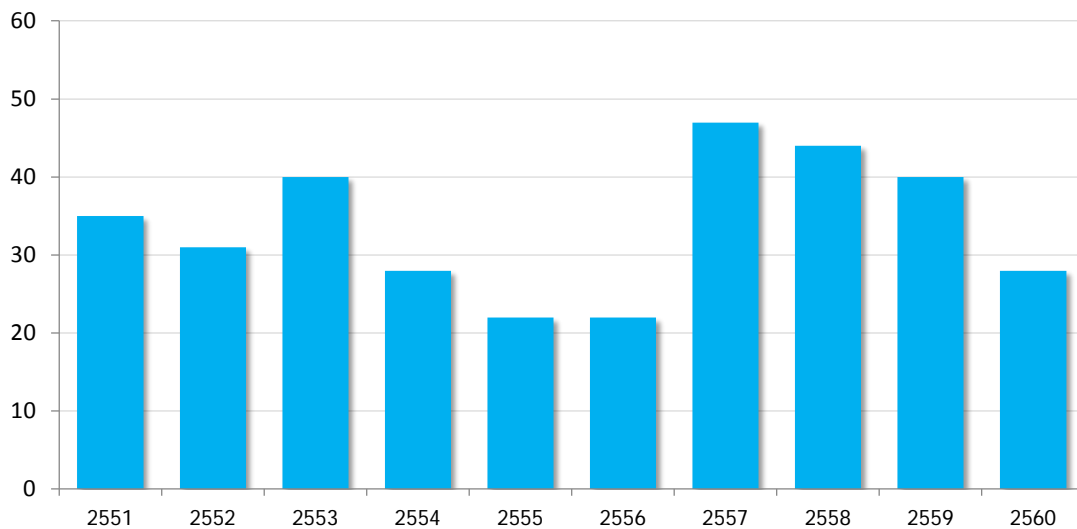
ร้อยละ



ที่มา: สถาบันราชประชาสมาสัย กรมควบคุมโรค

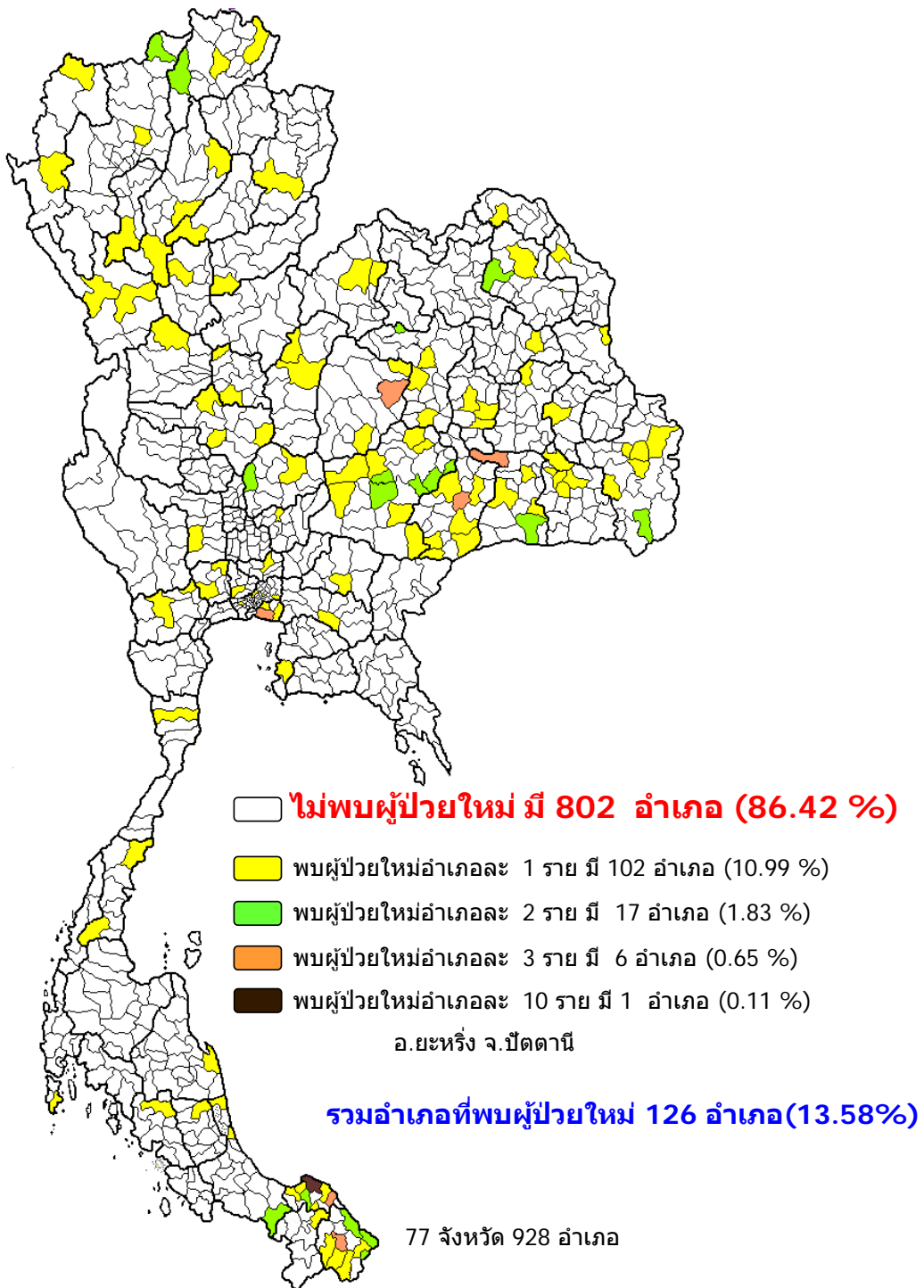
แผนภูมิที่ 7 จำนวนผู้ป่วยโรคเรื้อนต่างด้าวที่ตรวจพบใหม่ ปีพ.ศ. 2551-2560

จำนวน



ที่มา: สถาบันราชประชาสมาสัย กรมควบคุมโรค

ภาพที่ 1 จำนวนผู้ป่วยโรคเรื้อนรายใหม่ รายอำเภอ ปี 2560



ภาพที่ 2 อัตราความชุกโรคเรื้อน รายอำเภอ ปี 2560

