

สถานการณ์โรคเรื้อนในประเทศไทย ปี พ.ศ. 2566

<http://rajpracha.ddc.moph.go.th/site/index.htm>

คนไทย

❖ ผู้ป่วยโรคเรื้อนในทะเบียนรักษาทั่วประเทศ ณ วันที่ 31 ธันวาคม 2566

มีจำนวน **180** ราย คิดเป็นอัตราความชุกโรคเรื้อน (Prevalence rate: PR) **0.03** ราย ต่อ ประชากร 10,000 คน (ประชากรจากสำนักทะเบียนกลาง กรมการปกครอง เมื่อ 31 ธันวาคม 2566 จำนวน 66,052,615 คน) โดยจำแนกได้ดังนี้

กลุ่มการรักษา	ประเภทเชื้อมาก (MB)	178	ราย	(98.89%)
	ประเภทเชื่อน้อย (PB)	2	ราย	(1.11%)

การกระจายของผู้ป่วยโรคเรื้อน จำแนกรายภาค

ภาคเหนือ	36	ราย	(20.00%)	PR = 0.03/10,000 ประชากร
ภาคตะวันออกเฉียงเหนือ	70	ราย	(38.89%)	PR = 0.03/10,000 ประชากร
ภาคกลาง	29	ราย	(16.11%)	PR = 0.01/10,000 ประชากร
ภาคใต้	45	ราย	(25.00%)	PR = 0.05/10,000 ประชากร

จังหวัดที่มีผู้ป่วยในทะเบียนรักษามากที่สุด 3 ลำดับ คือ

1.นราธิวาส	18	ราย	PR = 0.22/10,000 ประชากร
2.สุรินทร์	14	ราย	PR = 0.10/10,000 ประชากร
3.อุบลราชธานี	10	ราย	PR = 0.05/10,000 ประชากร

ปี 2566 ในระดับจังหวัด และอำเภอทั่วประเทศได้บรรลุเป้าหมายกำจัดโรคเรื้อนจนไม่เป็นปัญหาทางสาธารณสุขตามหลักเกณฑ์ขององค์การอนามัยโลก คืออัตราความชุกโรคเรื้อนต่ำกว่า 1 ต่อ 10,000 ประชากร

❖ ผู้ป่วยโรคเรื้อนรายใหม่ที่ค้นพบในช่วงระหว่างวันที่ 1 มกราคม - 31 ธันวาคม 2566

มีจำนวนทั้งสิ้น **82** ราย คิดเป็นอัตราการค้นพบผู้ป่วยใหม่ (Detection rate: DR) **0.12** ราย ต่อประชากร 100,000 คน โดยจำแนกได้ดังนี้

กลุ่มการรักษา	ประเภทเชื้อมาก (MB)	70	ราย	(85.37%)
	ประเภทเชื่อน้อย (PB)	12	ราย	(14.63%)
เพศ	ชาย	54	ราย	(65.85%)
	หญิง	28	ราย	(34.15%)
ผู้ป่วยโรคเรื้อนรายใหม่ที่มีความพิการระดับ 2 (มองเห็นได้)		22	ราย	(26.83%)
ผู้ป่วยโรคเรื้อนรายใหม่ที่เป็นเด็ก (อายุต่ำกว่า 15 ปี)		0	ราย	(0%)
ผู้ป่วยโรคเรื้อนรายใหม่ที่เป็นเด็ก (อายุต่ำกว่า 15ปี) และมีความพิการระดับ 2 (มองเห็นได้)		0	ราย	(0%)
ผู้ป่วยโรคเรื้อนรายใหม่ที่มีประวัติเป็นผู้สัมผัสโรค		15	ราย	(18.29%)

ความล่าช้าในการวินิจฉัยและรักษาโรคเรื้อน (Delayed Presentation in Leprosy) เฉลี่ย 69 เดือน หรือประมาณ 5 ปี 9 เดือน (ค่าต่ำสุด 1 เดือน ค่าสูงสุด 276 เดือน) โดยมีผู้ป่วยที่เริ่มมีอาการแสดงของโรคจนได้รับการวินิจฉัยและรักษา (since of onset) ภายในเวลา 1 ปี จำนวน 27 ราย (32.93%)

การกระจายของผู้ป่วยใหม่ จำแนกรายภาค ดังนี้

ภาคเหนือ	14	ราย	(17.07%)	DR= 0.11/100,000 ประชากร
ภาคตะวันออกเฉียงเหนือ	27	ราย	(32.93%)	DR= 0.12/100,000 ประชากร
ภาคกลาง	11	ราย	(13.41%)	DR= 0.05/100,000 ประชากร
ภาคใต้	30	ราย	(36.59%)	DR= 0.32/100,000 ประชากร

จังหวัดที่พบผู้ป่วยใหม่มากที่สุด 3 ลำดับ คือ

1.ปัตตานี	13	ราย	DR= 1.76/100,000 ประชากร
2.นราธิวาส, ขอนแก่น	6	ราย	DR= 0.73, 0.34/100,000 ประชากร
3.อุบลราชธานี	4	ราย	DR= 0.21/100,000 ประชากร

วิธีการค้นพบผู้ป่วยใหม่ จำแนกได้ ดังนี้

มาตรวจเอง	61	ราย	(74.39%)
ตรวจผู้สัมผัสโรค	3	ราย	(3.66%)
สำรวจหมู่บ้าน	8	ราย	(9.75%)
ส่งต่อ	10	ราย	(12.20%)

ประชากรข้ามชาติ

❖ **ผู้ป่วยใหม่ที่เป็นประชากรข้ามชาติ** ที่ค้นพบในระหว่างวันที่ 1 มกราคม - 31 ธันวาคม 2566

มีจำนวน **21** ราย สัญชาติเมียนมาร์ 19 ราย สัญชาติอินเดีย 1 รายและ กะเหรี่ยง 1 ราย เป็นผู้ป่วยประเภทเชื้อมาก 17 ราย (80.95%) จำแนกรายจังหวัด ผู้ป่วยเชื่อน้อย 4 ราย จำแนกรายจังหวัด ดังนี้

สคร. ที่	จังหวัด	จำนวน	สัญชาติ
สคร.1 เชียงใหม่	1.เชียงใหม่	5 ราย (MB)	เมียนมาร์
	2.เมียนมาร์	1 ราย (MB)	เมียนมาร์
สคร.2 พิษณุโลก	3.ตาก	3 ราย (MB=2) (PB=1)	เมียนมาร์,กะเหรี่ยง
	4.เพชรบูรณ์	1 ราย (MB)	เมียนมาร์
สคร.4 สระบุรี	5.ปทุมธานี	1 ราย (PB)	อินเดีย
	6.สระบุรี	2 ราย (MB)	เมียนมาร์
สคร.5 ราชบุรี	7.กาญจนบุรี	1 ราย (MB)	เมียนมาร์
	8.สมุทรสาคร	1 ราย (MB)	เมียนมาร์
สคร.6 ชลบุรี	9.สมุทรปราการ	1 ราย (PB)	เมียนมาร์
	10.ชลบุรี	1 ราย (MB)	เมียนมาร์
สคร.11 นครศรีธรรมราช	11.นครศรีธรรมราช	1 ราย (MB)	เมียนมาร์
สคร.12 สงขลา	12.สงขลา	1 ราย (MB)	เมียนมาร์
	13.สตูล	1 ราย (PB)	เมียนมาร์
สปคม.	14.กรุงเทพมหานคร	1 ราย (MB)	เมียนมาร์

อัตราการรักษา MDT ครบถ้วน ของผู้ป่วยโรคเรื้อนประชากรข้ามชาติ ในปี 2566

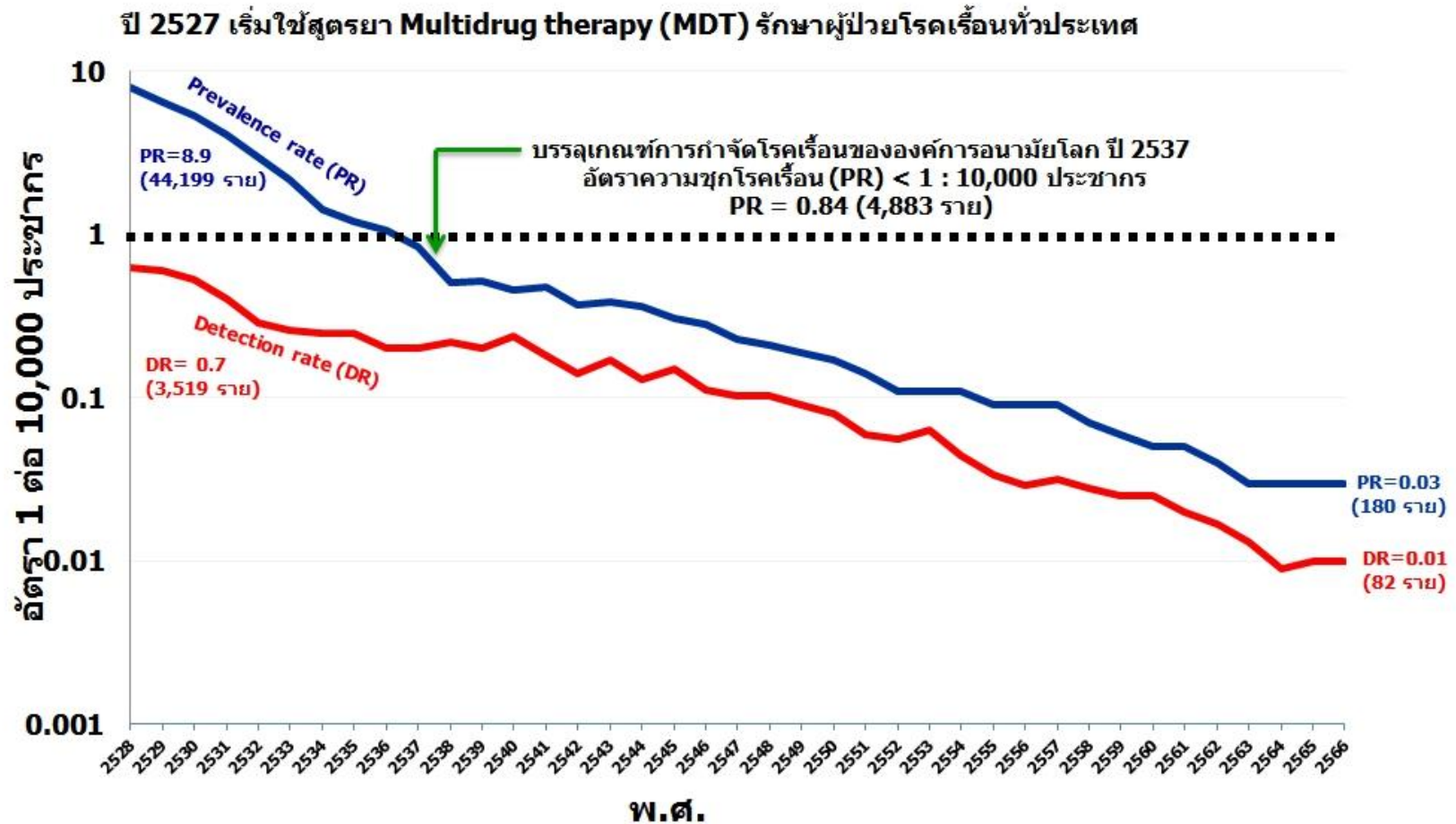
- ประเภทเชื้อมาก ร้อยละ 57.69
- ประเภทเชื่อน้อย ร้อยละ 75

ตัวชี้วัดที่สำคัญในงานควบคุมโรคเรื้อน ปีพ.ศ. 2561– 2566

(ข้อมูลผู้ป่วยโรคเรื้อนคนไทย)

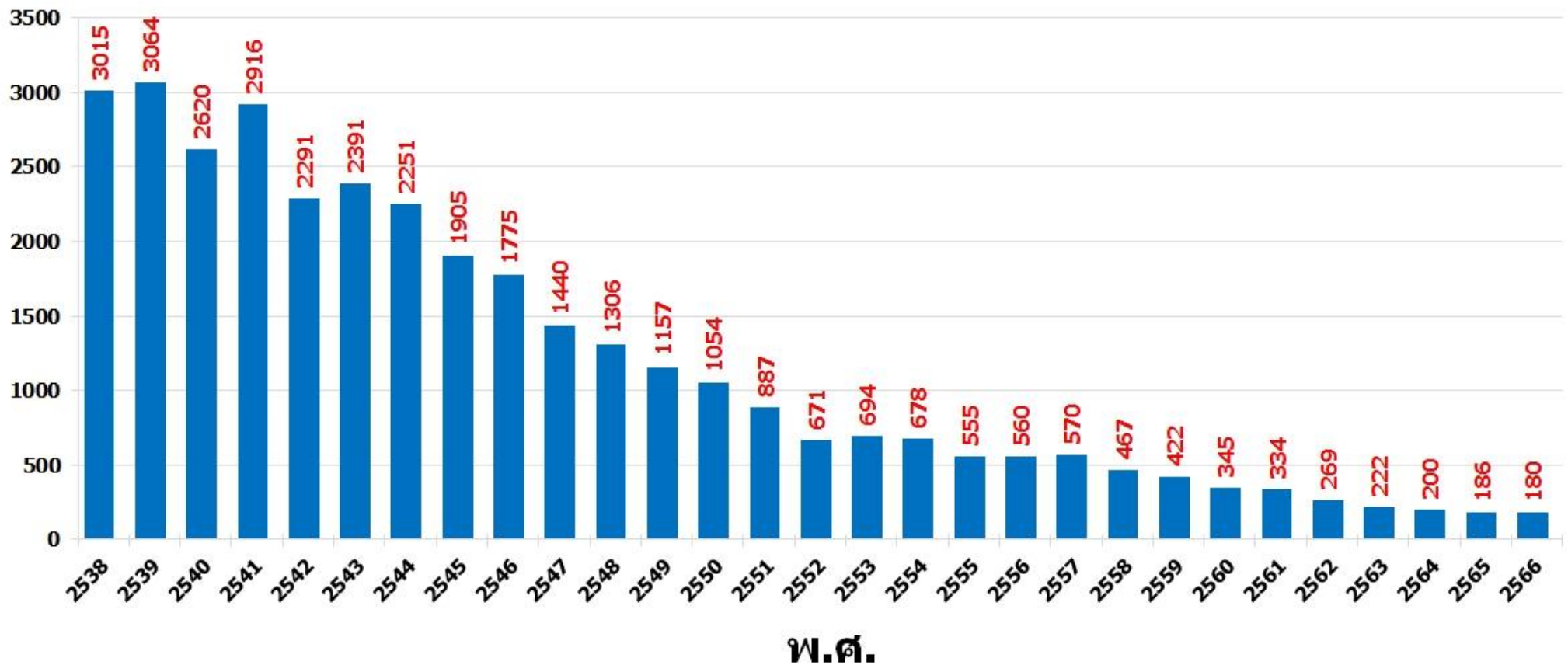
ตัวชี้วัด	ปี 2562	ปี 2563	ปี 2564	ปี 2565	ปี 2566
อัตราความชุกโรคเรื้อน (PR/10,000 ประชากร)	0.04	0.03	0.03	0.03	0.03
จำนวนผู้ป่วยในทะเบียนรักษา	269	226	200	186	180
อัตราค้นพบผู้ป่วยโรคเรื้อนรายใหม่ (DR/100,000 ประชากร)	0.18	0.13	0.09	0.11	0.12
จำนวนผู้ป่วยโรคเรื้อนรายใหม่	119	89	62	73	82
สัดส่วนผู้ป่วยโรคเรื้อนรายใหม่ที่มีความพิการระดับ 2	15.13%	10.11%	12.9%	16.44%	26.83%
จำนวนผู้ป่วยโรคเรื้อนรายใหม่ที่มีความพิการระดับ 2	18	9	8	12	22
สัดส่วนผู้ป่วยโรคเรื้อนรายใหม่ที่เป็นเด็ก(อายุ 0-14 ปี)	2.52%	1.12%	3.23%	1.37%	
จำนวนผู้ป่วยโรคเรื้อนรายใหม่ที่เป็นเด็ก(อายุ 0-14 ปี)	3	1	2	1	0
สัดส่วนผู้ป่วยโรคเรื้อนรายใหม่ที่เป็นเด็ก (อายุ 0-14 ปี) ที่มีความพิการระดับ 2	0.00%	0.00%	0.00%	0.00%	
จำนวนผู้ป่วยโรคเรื้อนรายใหม่ที่เป็นเด็ก (อายุ 0-14 ปี) ที่มีความพิการระดับ 2	0	0	0	0	0
สัดส่วนผู้ป่วยโรคเรื้อนรายใหม่ชนิดเข็มมาก (MB)	70.59%	85.31%	87.10%	93.15%	85.37%
จำนวนผู้ป่วยโรคเรื้อนรายใหม่ชนิดเข็มมาก (MB)	84	76	54	68	70
อัตราการรับยา Multidrug therapy (MDT) ครบถ้วน					
• ประเภทเข็มน้อย (PB)	94.00%	94.87%	100%	88.89%	100%
• ประเภทเข็มมาก (MB)	89.00%	90.91%	85.03%	76.77%	88.60%

แผนภูมิที่ 1 อัตราความชุกและอัตราการค้นพบผู้ป่วยโรคเรื้อนรายใหม่ พ.ศ. 2528 – 2566



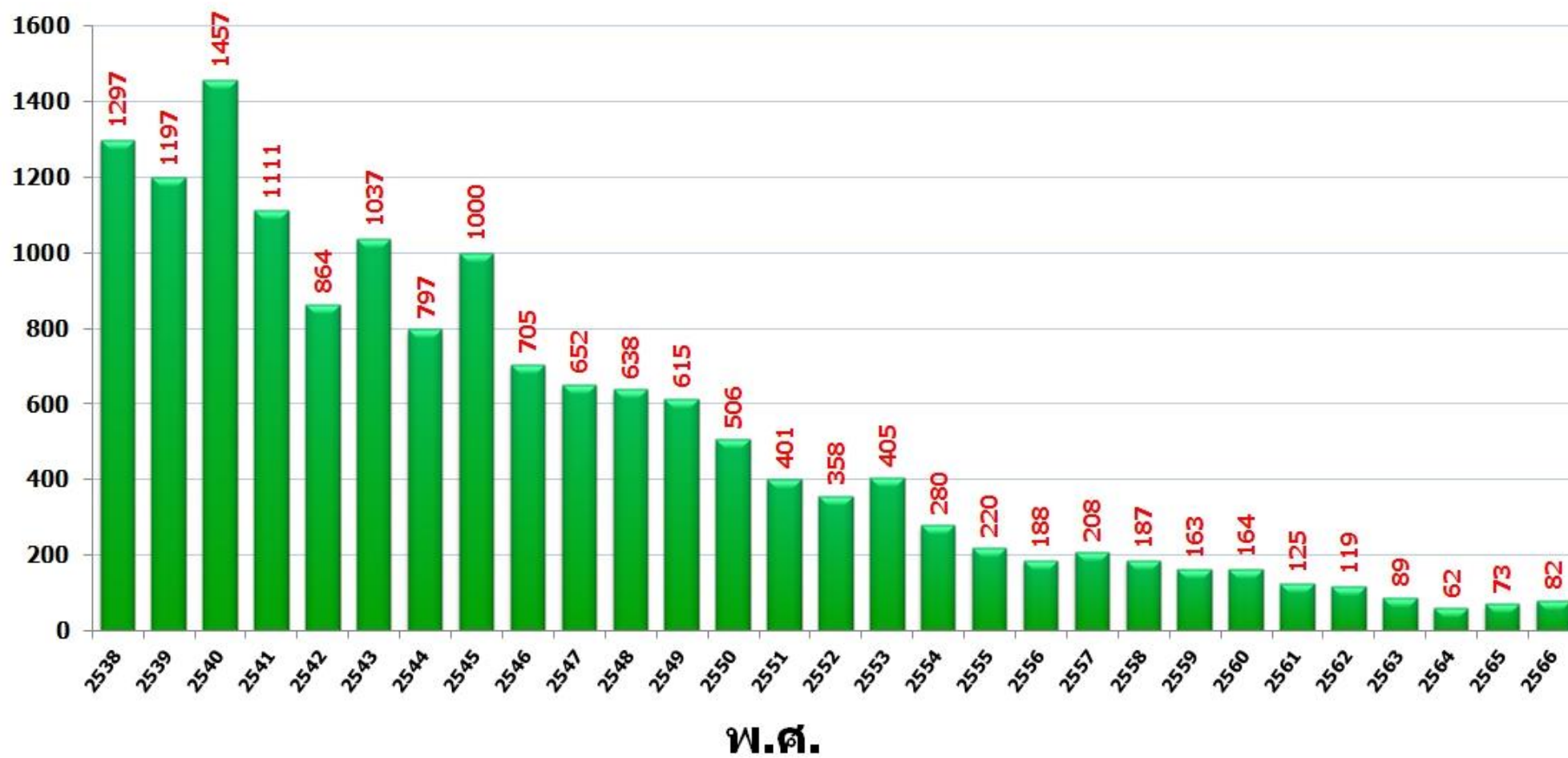
แผนภูมิที่ 2 จำนวนผู้ป่วยโรคเรื้อนในทะเบียนรักษา (Registered point prevalence) 2538 – 2566

จำนวน (ราย)

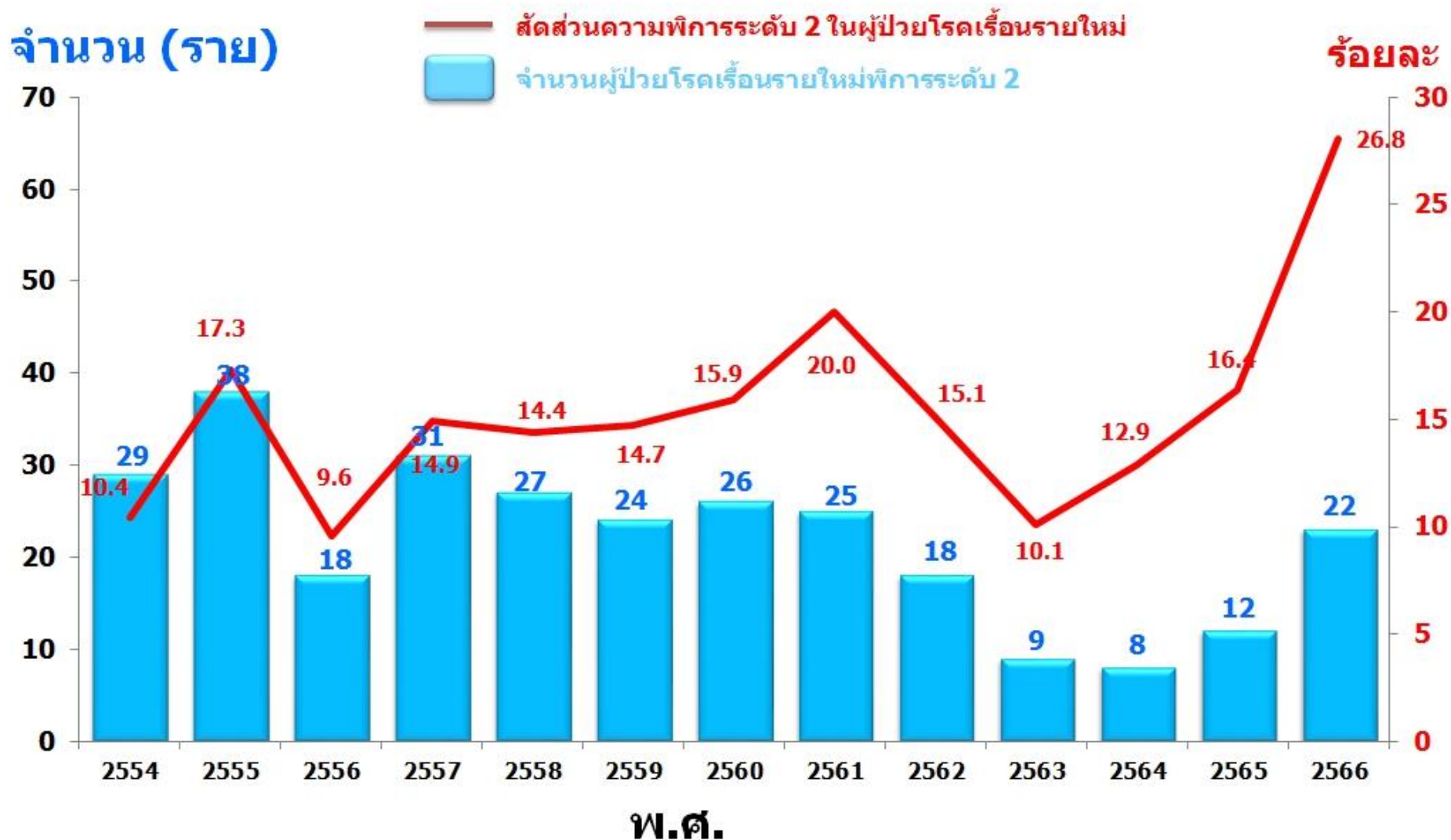


แผนภูมิที่ 3 จำนวนผู้ป่วยโรคเรื้อนรายใหม่ (New cases detection) พ.ศ. 2538 – 2566

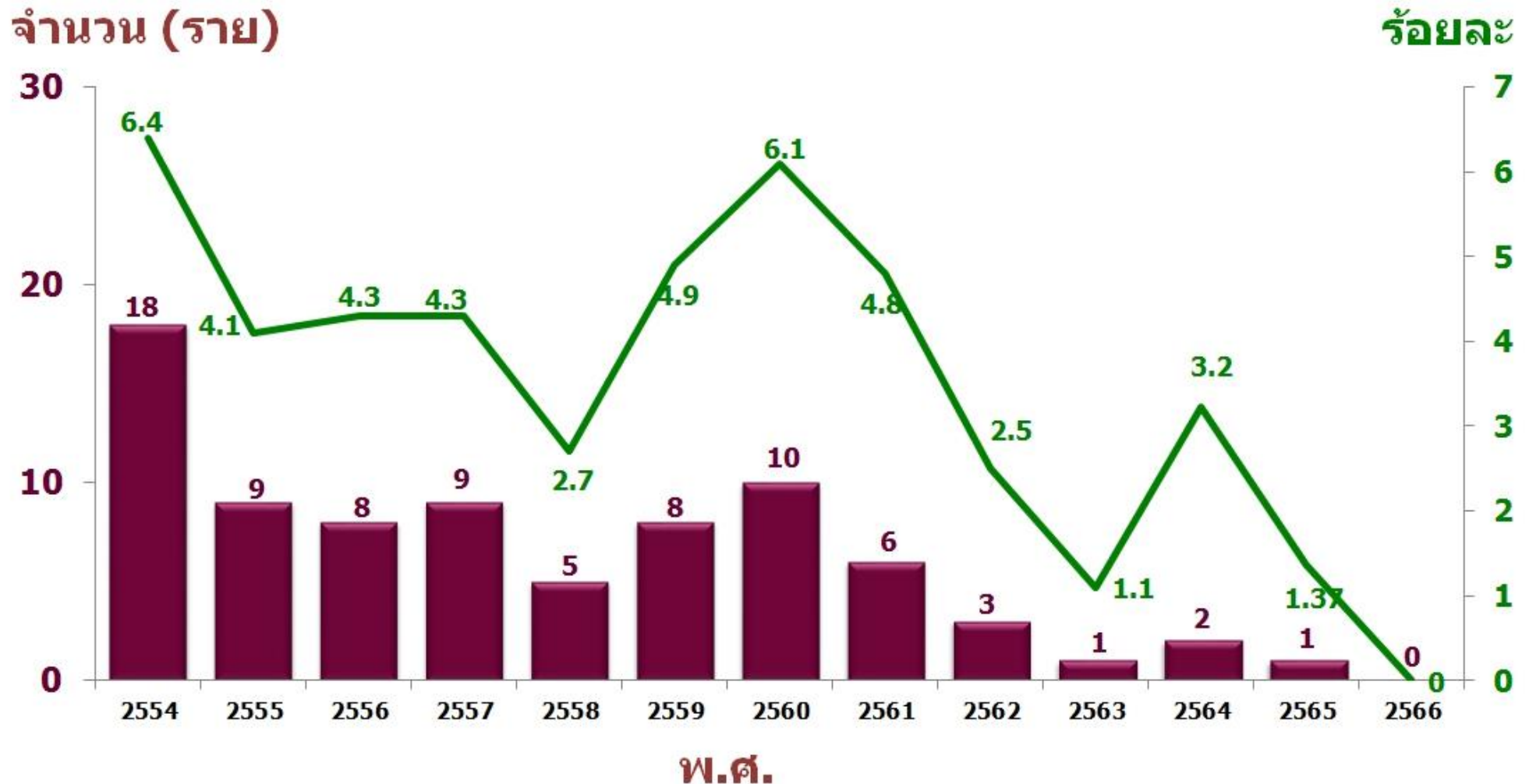
จำนวน (ราย)



แผนภูมิที่ 4 จำนวนและสัดส่วนผู้ป่วยโรคเรื้อนรายใหม่ ที่มีความพิการระดับ 2 พ.ศ. 2554 - 2566



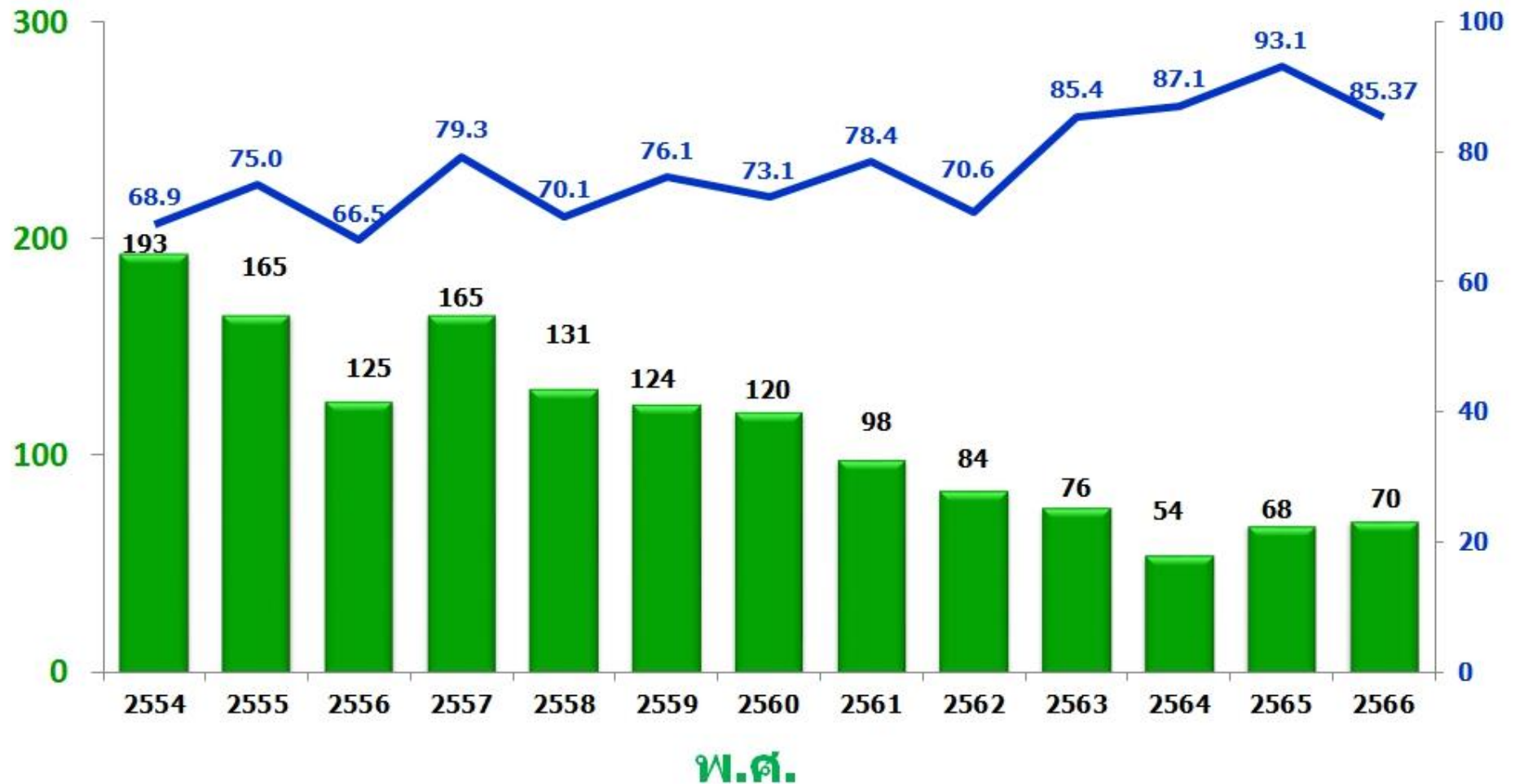
แผนภูมิที่ 5 จำนวนและสัดส่วนผู้ป่วยโรคเรื้อนรายใหม่ที่เป็นเด็ก พ.ศ. 2554 – 2566



แผนภูมิที่ 6 จำนวนและสัดส่วนผู้ป่วยโรคเรื้อนรายใหม่ประเภทเชื้อมาก พ.ศ. 2554 – 2566

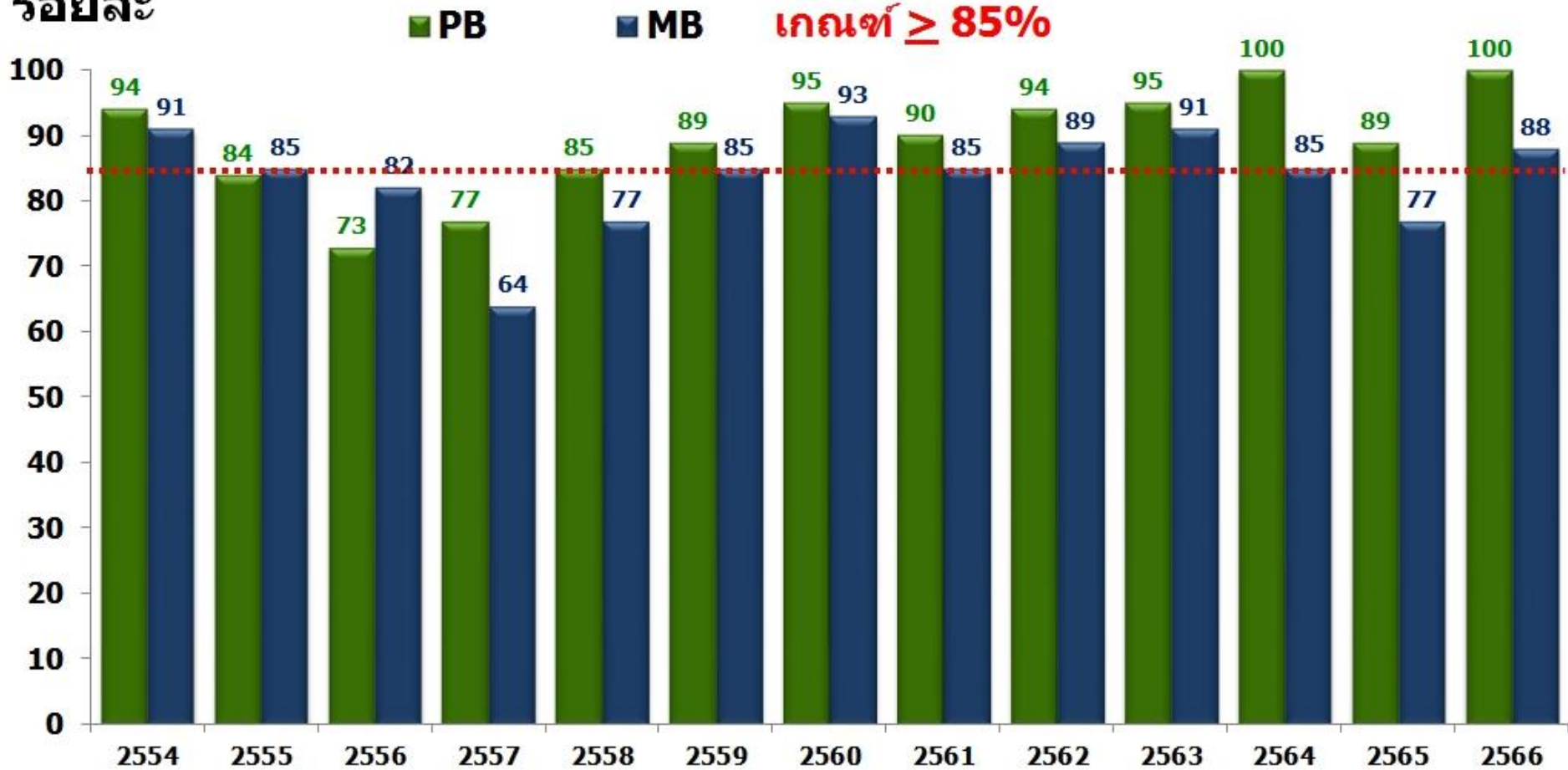
จำนวน (ราย)

ร้อยละ



แผนภูมิที่ 7 อัตราการรักษาด้วยยาผสมระยะสั้น (MDT) ครบถ้วน พ.ศ. 2554 - 2566

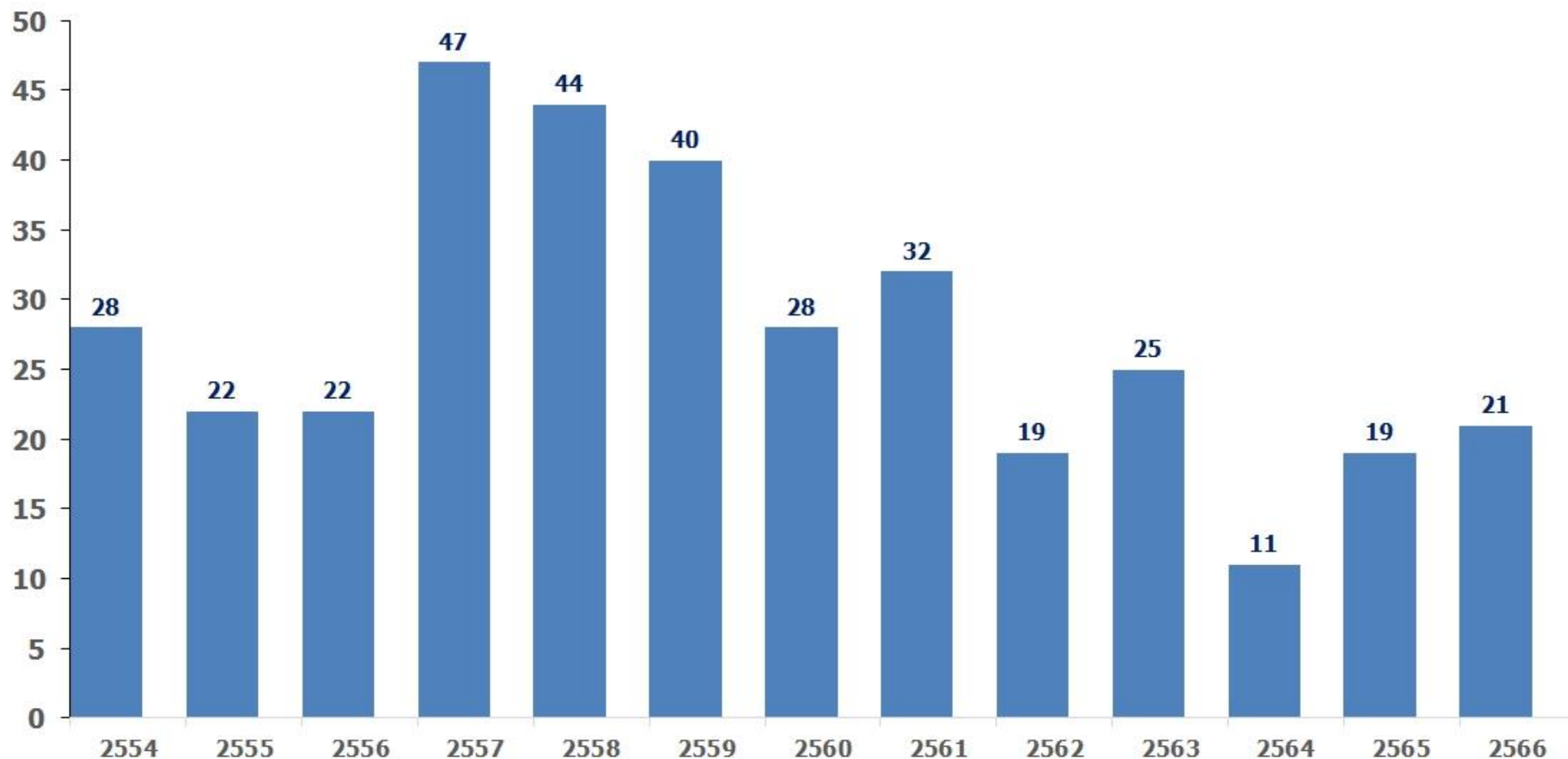
ร้อยละ



พ.ศ.

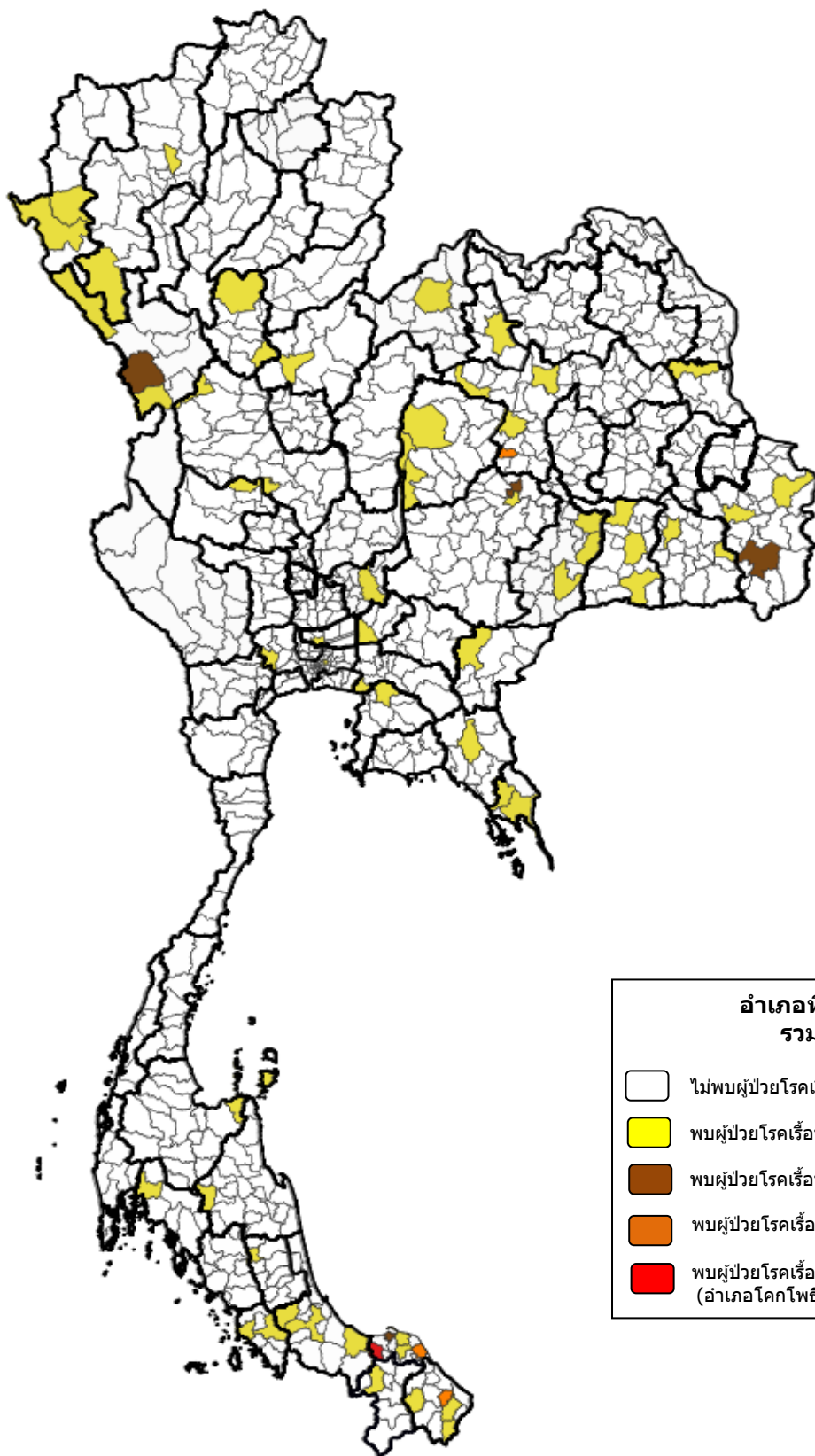
แผนภูมิที่ 8 จำนวนผู้ป่วยโรคเรื้อนรายใหม่ ประชากรข้ามชาติขึ้นทะเบียนรักษาในประเทศไทย พ.ศ. 2554 - 2566

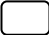




จำนวน(ราย)



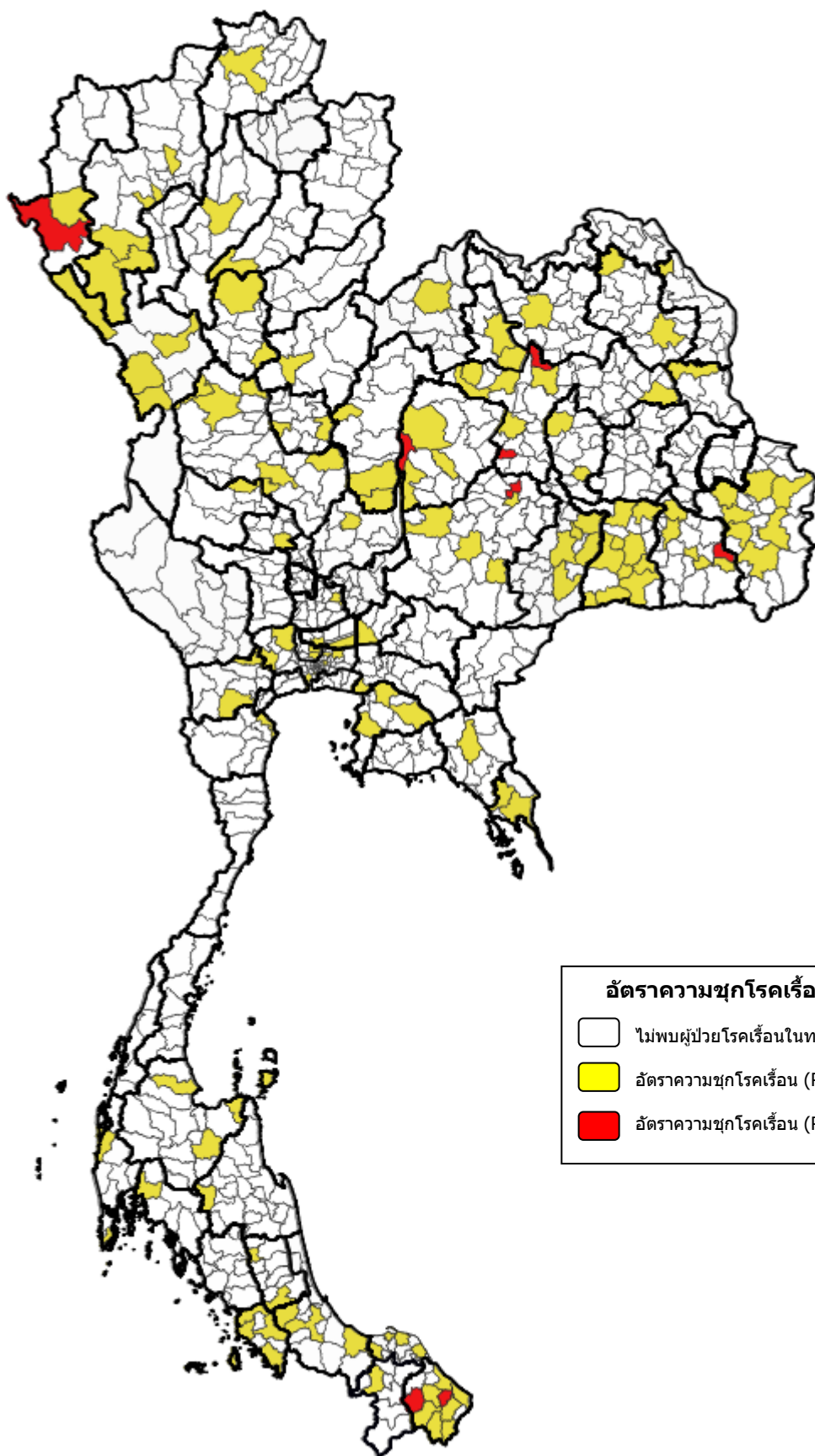
พ.ศ.




ภาพที่ 1 แผนที่แสดงจำนวนผู้ป่วยโรคเรื้อนรายใหม่ จำแนกรายอำเภอ ปี 2566



อำเภอที่พบผู้ป่วยโรคเรื้อนรายใหม่ รวม 67 อำเภอ (7.22%)	
	ไม่พบผู้ป่วยโรคเรื้อนรายใหม่ 861 อำเภอ (92.78%)
	พบผู้ป่วยโรคเรื้อนรายใหม่ อำเภอละ 1 ราย มี 59 อำเภอ (6.36%)
	พบผู้ป่วยโรคเรื้อนรายใหม่ อำเภอละ 2 ราย มี 4 อำเภอ (0.43%)
	พบผู้ป่วยโรคเรื้อนรายใหม่ อำเภอละ 3 ราย มี 3 อำเภอ (0.32%)
	พบผู้ป่วยโรคเรื้อนรายใหม่ ตั้งแต่ 4 ราย มี 1 อำเภอ (0.11%) (อำเภอโคกโพธิ์ จังหวัดปัตตานี)

ภาพที่ 2 แผนที่แสดงอัตราความชุกโรคเรื้อน จำแนกรายอำเภอ ปี 2566



อัตราความชุกโรคเรื้อน (PR) ต่อ 10,000 ประชากร	
	ไม่พบผู้ป่วยโรคเรื้อนในทะเบียนรักษา 786 อำเภอ (84.69%)
	อัตราความชุกโรคเรื้อน (PR)=0.01-0.49 มี 134 อำเภอ (14.44%)
	อัตราความชุกโรคเรื้อน (PR)=0.50-0.99 มี 8 อำเภอ (0.86%)